

令和5年

# 火災・救急・救助統計



宮津与謝消防組合消防本部



この火災・救急・救助統計は、令和5年中に宮津与謝消防組合が出場した火災、救急、救助及びその他出場の統計データを集計分類し、今後の消防行政上の資料とするために作成したもので、当消防組合の現況を御理解頂く一助になれば幸いです。

### 管内人口及び世帯数

区 分	人 口	世 帯 数
宮 津 市	16,325 人	8,241 世帯
伊 根 町	1,915 人	893 世帯
与 謝 野 町	19,775 人	8,863 世帯
合 計	38,015 人	17,997 世帯

※ 令和5年12月31日現在

### 市町別災害件数

(単位：件)

区 分	火 災	救 急	救 助	その他	合 計
宮 津 市	8	1,169	19	124	1,320
伊 根 町	2	149	2	12	165
与 謝 野 町	2	1,112	10	112	1,236
管 外				1	1
合 計	12	2,430	31	249	2,722

# 目 次

## 【火災編】

1	火災の概要	1
2	火災統計	
(1)	最近5年間の比較表	2
(2)	地域別火災発生状況	3
(3)	月別・曜日別火災発生状況	4
(4)	出火推定時間別・覚知別火災発生状況	5
(5)	出火原因別火災発生状況	6
(6)	気象別火災発生状況	7

## 【救急編】

1	救急の概要	8
2	救急統計	
(1)	最近5年間の比較表	9
(2)	市町別発生状況	10
(3)	署所別出場状況	11
(4)	月別出場件数	12
(5)	曜日別出場件数	12
(6)	発生時間帯別出場件数	13
(7)	現場到着所要時間別出場件数	14
(8)	病院到着所要時間別搬送件数	14
(9)	傷病程度別搬送人員	15
(10)	年齢区分別搬送人員	15
(11)	12誘導心電図伝送件数	15
(12)	管外搬送件数	16
(13)	覚知別・月別救急発生件数	16
(14)	ドクターヘリ要請件数	16
(15)	救命講習会受講状況	17

## 【救助編】

1	救助の概要	18
2	救助統計	
(1)	最近5年間の比較表	19
(2)	市町別発生状況	20

## 【その他編】

1	その他の概要	21
---	--------	----

# 火災編

## 1 火災の概要

火災出場件数は、12件で前年比6件の減少となりました。

火災種別は、「建物火災」が9件と最も多く、「その他火災」が2件、「車両火災」が1件発生し、火災による死者が1名発生しました。

出火原因については、建物火災は「放火の疑い」が2件、「たばこ、電灯等配線、電気機器、崔芽機、サウナヒーター、炭火、不明」が各1件。その他火災は「たき火」が2件。車両火災は「配線器具」が原因でした。

火災件数が減少した要因は、「その他火災」が前年比5件減少しており、強風時や乾燥時に実施する防火広報やたき火指導が住民の防火意識の向上につながった結果と考えます。

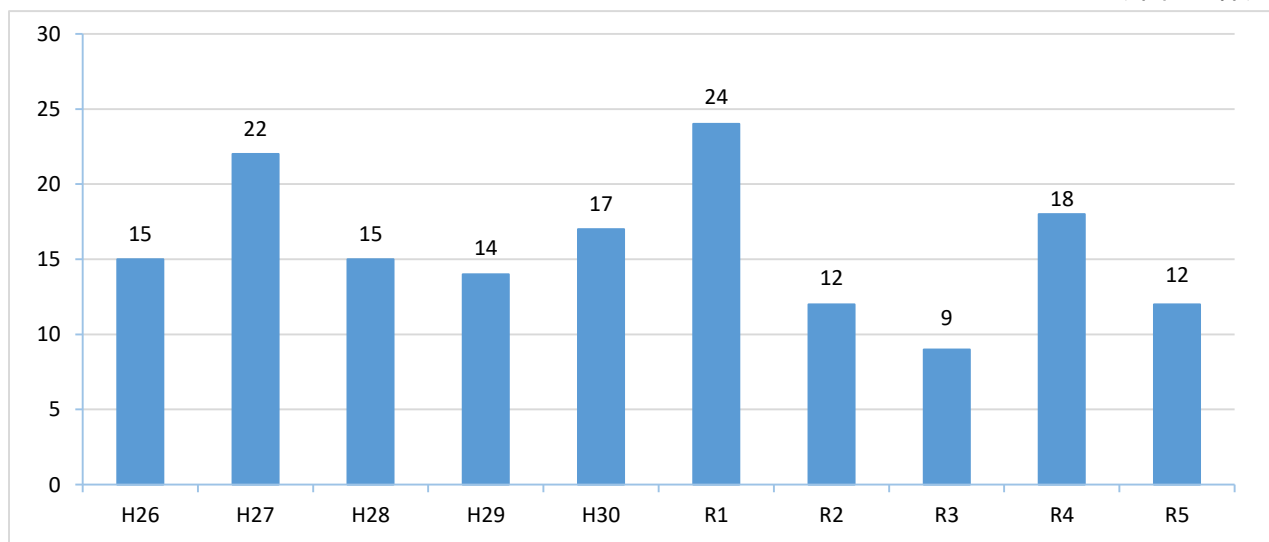
火災及び死傷者の比較（過去10年間）

（単位：件）

種別 年別	建物火災	林野火災	車両火災	船舶火災	その他火災	合計	死者 (人)	負傷者 (人)
平成26年	9				6	15	1	2
平成27年	15		1		6	22	2	3
平成28年	8		2		5	15	1	3
平成29年	3		4		7	14		
平成30年	9	1			7	17		
令和元年	10		2		12	24	1	2
令和2年	6		2	1	3	12	1	
令和3年	7		1		1	9		
令和4年	10		1		7	18	2	1
令和5年	9		1		2	12	1	

◆火災の推移（過去10年間）

（単位：件）



## 2 火災統計

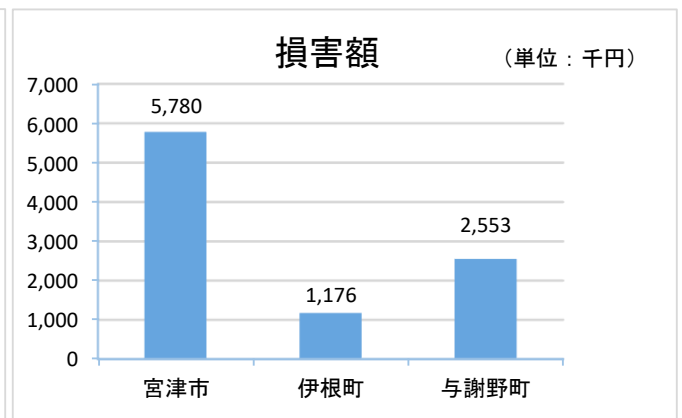
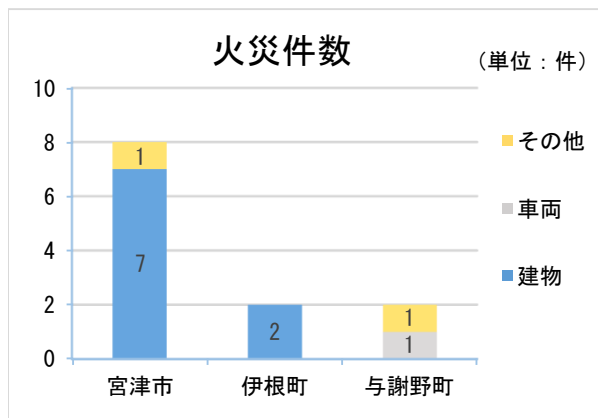
### (1) 最近5年間の比較表

区 分		単位	令和元年	令和2年	令和3年	令和4年	令和5年	対前年比
火 災 種 別	建 物 火 災	件	10	6	7	10	9	△ 1
	林 野 火 災	件						
	車 両 火 災	件	2	2	1	1	1	0
	船 舶 火 災	件		1				
	そ の 他 火 災	件	12	3	1	7	2	△ 5
	合 計	件	24	12	9	18	12	△ 6
焼 損 棟 数	全 焼	棟	8	5	4	6	4	△ 2
	半 焼	棟	1			2	1	△ 1
	部 分 焼	棟	6	3	1	2	4	2
	ぼ や	棟	5	1	6	7	5	△ 2
	合 計	棟	20	9	11	17	14	△ 3
焼 損 面 積 等	建 物 床 面 積	m <sup>2</sup>	1,004	644	413	954	123	△ 831
	建 物 表 面 積	m <sup>2</sup>	95	17		6	8	2
	林 野 焼 損 面 積	a						
	車 両 火 災 焼 損 数	台	2	3	3	4	1	△ 3
	船 舶 火 災 焼 損 数	隻		1				
死 傷 者 数	死 者	人	1	1		2	1	△ 1
	負 傷 者	人	2			1		△ 1
	合 計	人	3	1		3	1	△ 2
り 災 世 帯 数	全 損	世帯	1	4	2	4	1	△ 3
	半 損	世帯	1					
	小 損	世帯	7	3	6	4	1	△ 3
	合 計	世帯	9	7	8	8	2	△ 6
り 災 人 員	人	20	10	23	14	3	△ 11	
損 害 額	建 物 火 災	千円	17,549	51,490	15,938	15,952	6,956	△ 8,996
	林 野 火 災	千円						
	車 両 火 災	千円	400	17	93	687	2,553	1,866
	船 舶 火 災	千円		139				
	そ の 他 火 災	千円				1		△ 1
	合 計	千円	17,949	51,646	16,031	16,640	9,509	△ 7,131
1 件 平 均 損 害 額	千円	748	4,304	1,781	924	792	△ 132	
出 火 率	件	5.8	3.0	2.3	4.6	3.2		

(注) 出火率とは、人口1万人あたりの出火件数である。

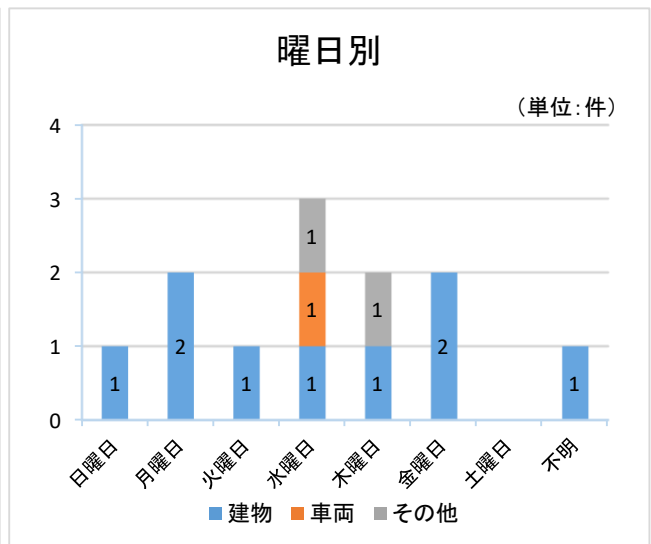
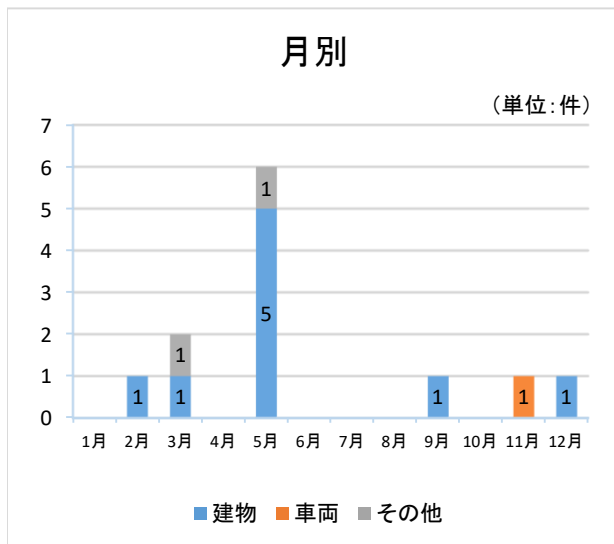
(2) 地域別火災発生状況

区分 地域別	火災種別(件)				焼 損 棟 数 (棟)	焼損面積等			死傷者		り災		損害額 (千円)
	建 物	車 両	そ の 他	合 計		建 物 床面積 (㎡)	建 物 表面積 (㎡)	車 両 (台)	死 者 (人)	負 傷 者 (人)	世 帯 (人)	人 員 (人)	
宮 津 市	宮 津												
	由 良	1			1	3	69		1		1	1	2,121
	栗 田												
	吉 津	1		1	2	1	2				1	2	1,005
	府 中	5			5	7	46	6					2,654
	日 置												
養 老													
小 計	7		1	8	11	117	6		1		2	3	5,780
伊 根 町	伊 根	1			1	1		2					1,031
	朝 妻	1			1	1	6						145
	本 庄												
	筒 川												
小 計	2			2	2	6	2						1,176
与 謝 野 町	男 山												
	岩 滝												
	弓 木		1		1	1							2,553
	石 田												
	山 田												
	石 川												
	市 場												
	桑 飼												
	三河内												
	岩 屋												
	加 悦												
与 謝			1	1									
小 計		1	1	2	1			1					2,553
合 計	9	1	2	12	14	123	8		1		2	3	9,509



(3) 月別・曜日別火災発生状況

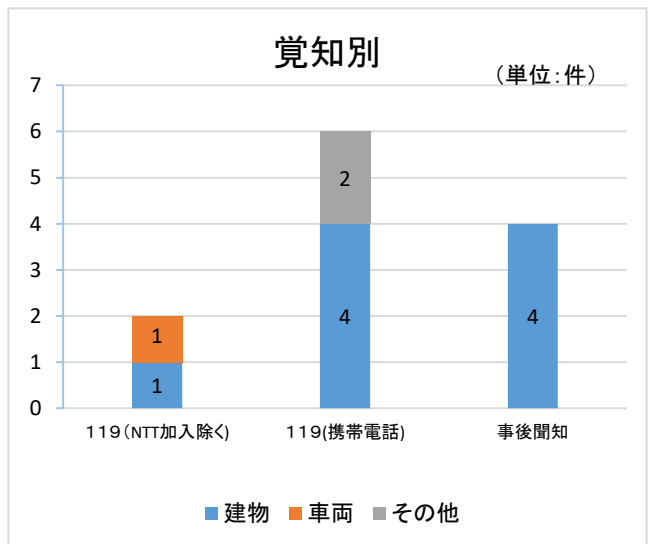
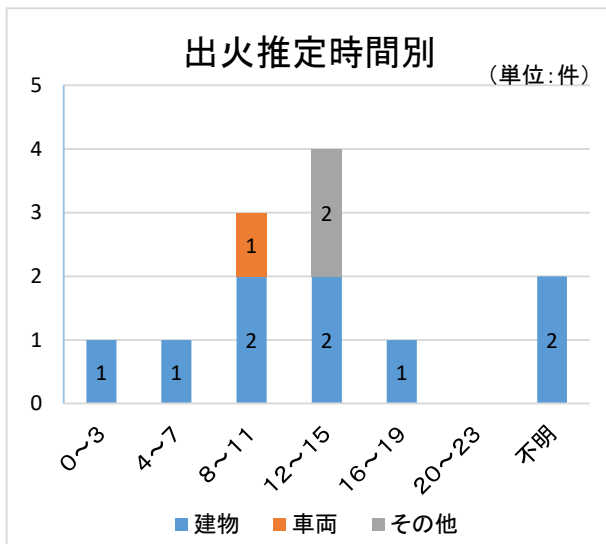
区分 月別/ 曜日別	火災種別(件)				焼 損 棟 数 (棟)	焼損面積等			死傷者		り災		損害額 (千円)
	建 物	車 両	そ の 他	合 計		建 物 床面積 (㎡)	建 物 表面積 (㎡)	車 両 (台)	死 者 (人)	負 傷 者 (人)	世 帯 (人)	人 員 (人)	
1月													
2月	1			1	1	6						145	
3月	1		1	2	1	2				1	2	1,005	
4月													
5月	5		1	6	7	46	5					3,611	
6月													
7月													
8月													
9月	1			1	1		3					74	
10月													
11月		1		1	1			1				2,553	
12月	1			1	3	69			1	1	1	2,121	
合 計	9	1	2	12	14	123	8	1	1	2	3	9,509	
日曜日	1			1	1		3					74	
月曜日	2			2	4	41	3					2,534	
火曜日	1			1	1		2					1,031	
水曜日	1	1	1	3	2	5		1				2,597	
木曜日	1		1	2	1	6						145	
金曜日	2			2	4	71			1	2	3	3,126	
土曜日													
不明	1			1	1							2	
合 計	9	1	2	12	14	123	8	1	1	2	3	9,509	





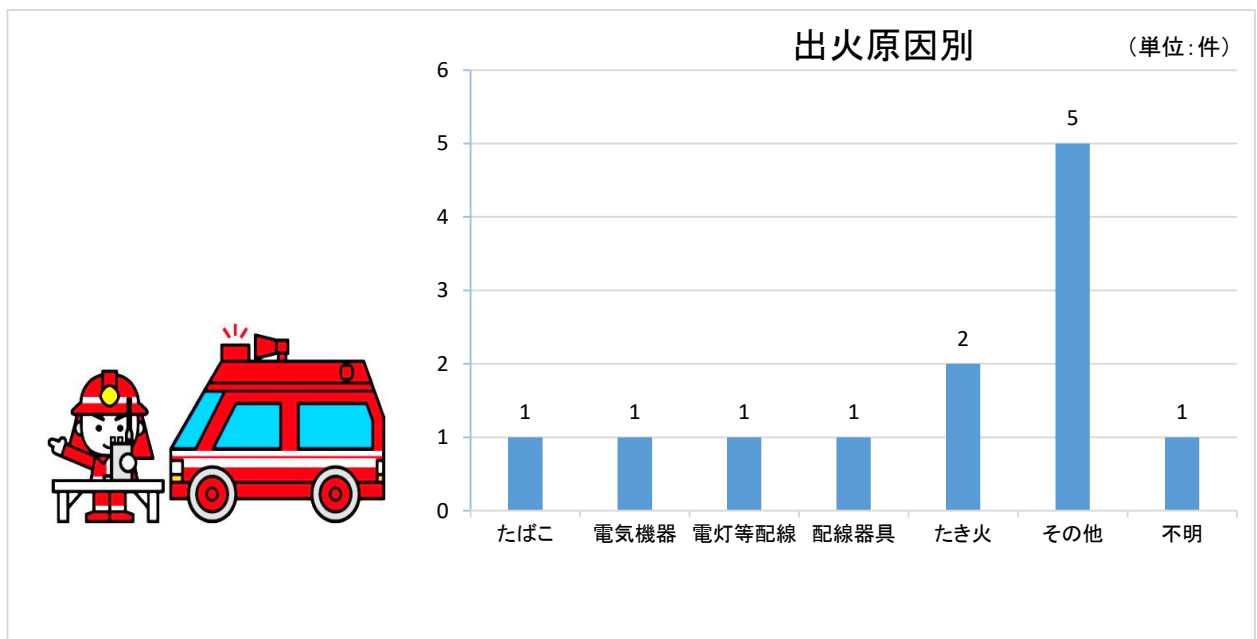
(4) 出火推定時間別・覚知別火災発生状況

区分 時間別/ 覚知別	火災種別(件)				焼 損 棟 数 (棟)	焼損面積等			死傷者		り災		損害額 (千円)
	建 物	車 両	そ の 他	合 計		建 物 床面積 (㎡)	建 物 表面積 (㎡)	車両 (台)	死 者 (人)	負 傷 者 (人)	世 帯 (人)	人 員 (人)	
0時～ 3時台	1			1	3	31	3						2,451
4時～ 7時台	1			1	3	69			1		1	1	2,121
8時～11時台	2	1		3	3	12		1			1	2	3,641
12時～15時台	2		2	4	2	6	3						219
16時～19時台	1			1	1	5							44
20時～23時台													
不 明	2			2	2		2						1,033
<b>合 計</b>	<b>9</b>	<b>1</b>	<b>2</b>	<b>12</b>	<b>14</b>	<b>123</b>	<b>8</b>	<b>1</b>	<b>1</b>		<b>2</b>	<b>3</b>	<b>9,509</b>
119 (NTT加入除く)	1	1		2	4	69		1	1		1	1	4,674
119 (NTT加入)													
119 (携帯電話)	4		2	6	6	52	3						2,723
加入電話 (固定電話)													
加入電話 (携帯電話)													
駆け付け													
事後聞知	4			4	4	2	5				1	2	2,112
その他													
<b>合 計</b>	<b>9</b>	<b>1</b>	<b>2</b>	<b>12</b>	<b>14</b>	<b>123</b>	<b>8</b>	<b>1</b>	<b>1</b>		<b>2</b>	<b>3</b>	<b>9,509</b>



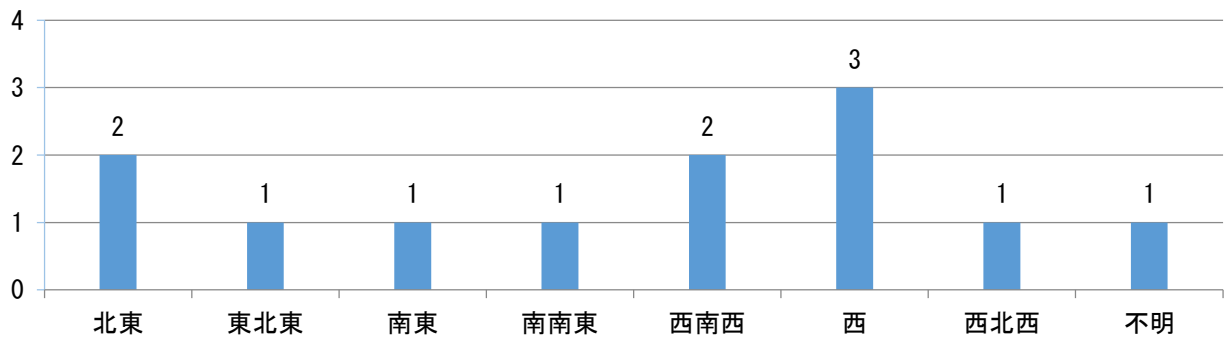
(5) 出火原因別火災発生状況

区分 原因別	火災種別(件)				焼 損 棟 数 (棟)	焼損面積等			死傷者		り災		損害額 (千円)
	建 物	車 両	そ の 他	合 計		建 物 床面積 (㎡)	建 物 表面積 (㎡)	車両 (台)	死 者 (人)	負 傷 者 (人)	世 帯 (人)	人 員 (人)	
たばこ	1			1	1	2					1	2	1,005
電気機器	1			1	1		2						1,031
電灯等配線	1			1	1	10							83
配線器具		1		1	1			1					2,553
たき火等	火遊び												
	たき火			2	2								
	火入れ												
その他	5			5	7	42	6						2,716
不明	1			1	3	69			1		1	1	2,121
合計	9	1	2	12	14	123	8	1	1		2	3	9,509



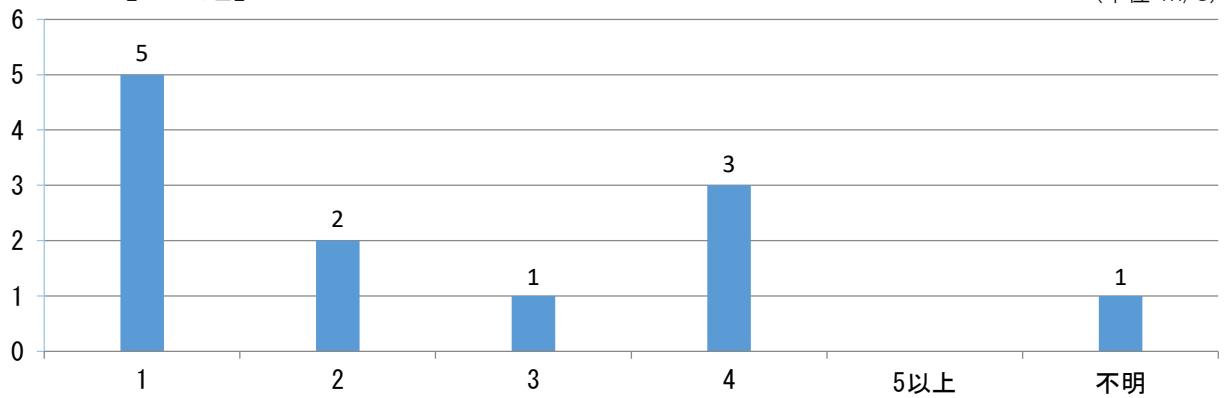
## (6) 気象別火災発生状況

### 【風 向】

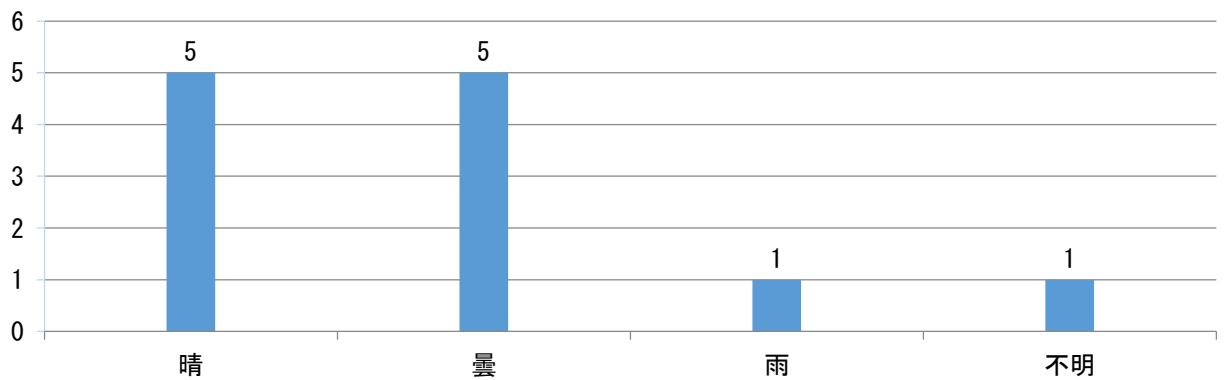


### 【風 速】

(単位:m/s)

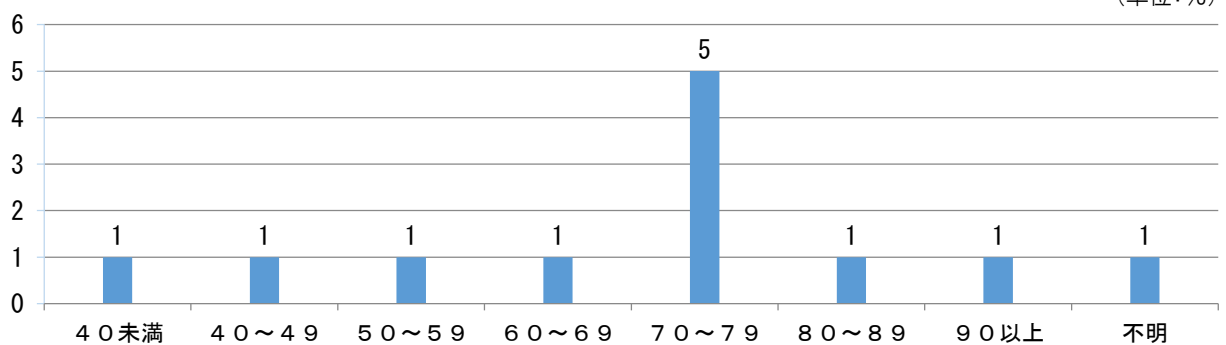


### 【天 候】



### 【湿 度】

(単位:%)



# 救急編

## 1 救急の概要

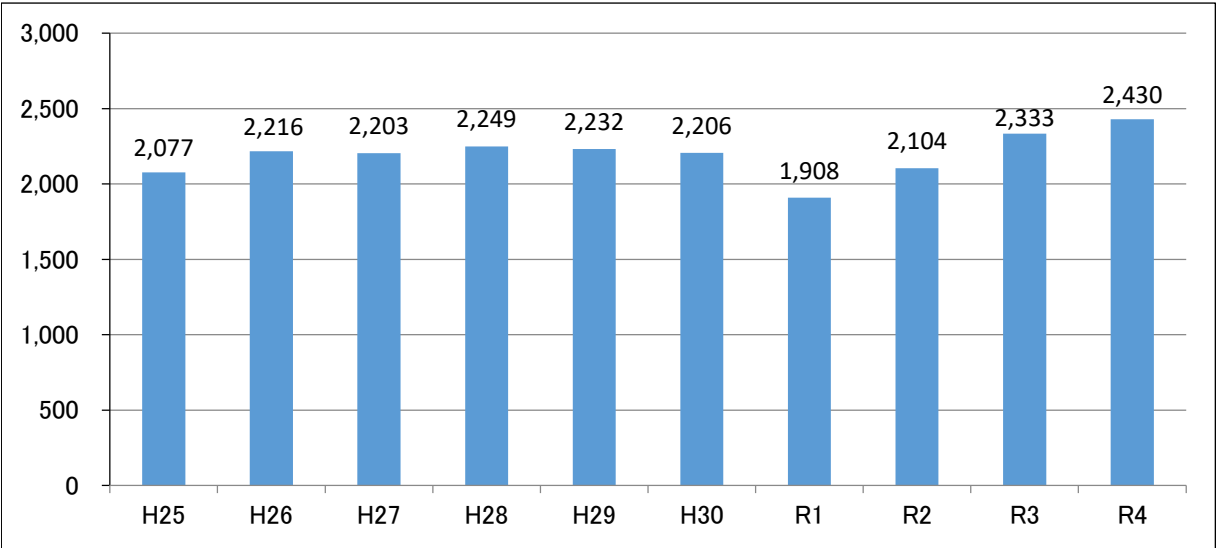
救急出場件数は、過去最多であった令和4年の2,333件を97件上回り、2,430件でした。  
 事故種別では、「急病」が1,685件で最も多く全体の約69%を占め、次いで「一般負傷」が429件、「転院搬送」が133件、「交通事故」が132件となりました。  
 救急搬送の特徴は、65歳以上の高齢者が約76%を占めており、全国平均約62%（令和4年版消防白書）を大きく上回りました。

救急件数が増加した理由は、65歳以上高齢者の「急病」が72件、「一般負傷」が21件増加し、管内高齢化率の上昇に伴うものと考えます。

◆救急の比較（過去10年間） （単位：件）

種別 年別	急病	交通	一般負傷	その他	合計
平成26年	1,426	151	300	200	2,077
平成27年	1,494	157	321	244	2,216
平成28年	1,517	148	334	204	2,203
平成29年	1,525	152	336	236	2,249
平成30年	1,557	139	340	196	2,232
令和元年	1,506	121	364	215	2,206
令和2年	1,272	92	309	235	1,908
令和3年	1,364	116	392	232	2,104
令和4年	1,580	117	404	232	2,333
令和5年	1,685	132	429	184	2,430

◆救急の推移（過去10年間） （単位：件）



## 2 救急統計

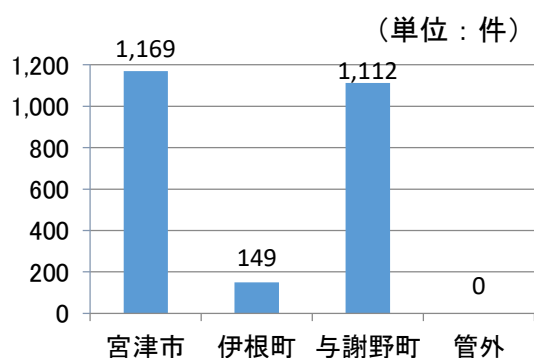
### (1) 最近5年間の比較表

区 分	単位	令和元年	令和2年	令和3年	令和4年	令和5年	対前年比	
出 場 件 数	件	2,206	1,908	2,104	2,333	2,430	97	
搬 送 人 員	人	2,133	1,831	2,026	2,209	2,292	83	
事 故 種 別 救 急 出 場 件 数	火 災	件	3			1	1	0
	自 然 災 害	件						
	水 難	件	2	6	6	1	9	8
	交 通	件	121	92	116	117	132	15
	労 働 災 害	件	15	23	19	26	14	△12
	運 動 競 技	件	6	5	5	8	8	0
	一 般 負 傷	件	364	309	392	404	429	25
	加 害	件	8	3	2	5	2	△3
	自 損 行 為	件	12	17	14	12	9	△3
	急 病	件	1,506	1,272	1,364	1,580	1,685	105
	転 院 搬 送	件	169	177	172	169	133	△36
	そ の 他 (転院搬送除く)	件		4	14	10	8	△2
合 計	件	2,206	1,908	2,104	2,333	2,430	97	
1日平均出場件数	件	6.04	5.21	5.76	6.39	6.66		

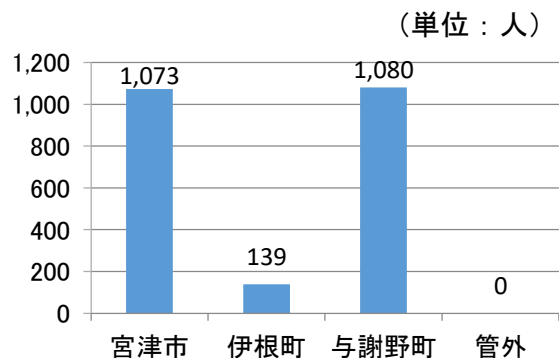
## (2) 市町別発生状況

市町別	種別	単 位	火 災	自 然 災 害	水 難	交 通	労 働 災 害	運 動 競 技	一 般 負 傷	加 害	自 損 行 為	急 病	そ の 他	合 計
	区分													
宮津市	出場件数	件			9	62	3	3	228		6	818	40	1,169
	搬送人員	人			4	58	3	3	210		4	753	38	1,073
伊根町	出場件数	件				6	2		36			102	3	149
	搬送人員	人				5	2		35			96	1	139
与謝野町	出場件数	件	1			64	9	5	165	2	3	765	98	1,112
	搬送人員	人				75	8	5	164	1		733	94	1,080
管外	出場件数	件												
	搬送人員	人												
合計	出場件数	件	1		9	132	14	8	429	2	9	1,685	141	2,430
	搬送人員	人			4	138	13	8	409	1	4	1,582	133	2,292

### 市町別 出場件数

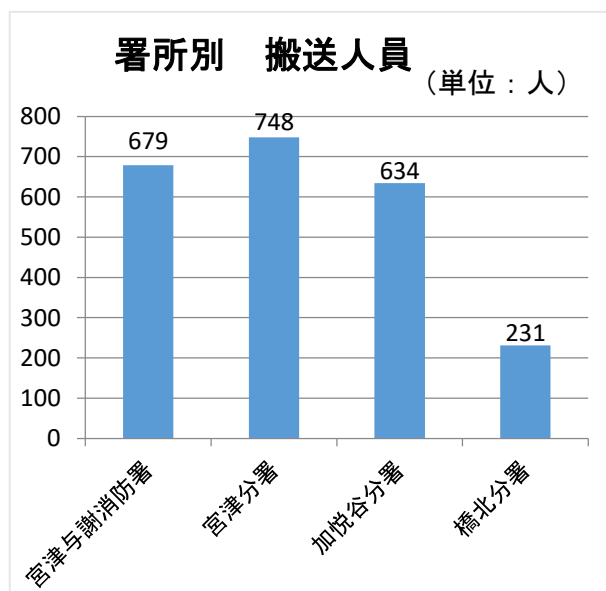
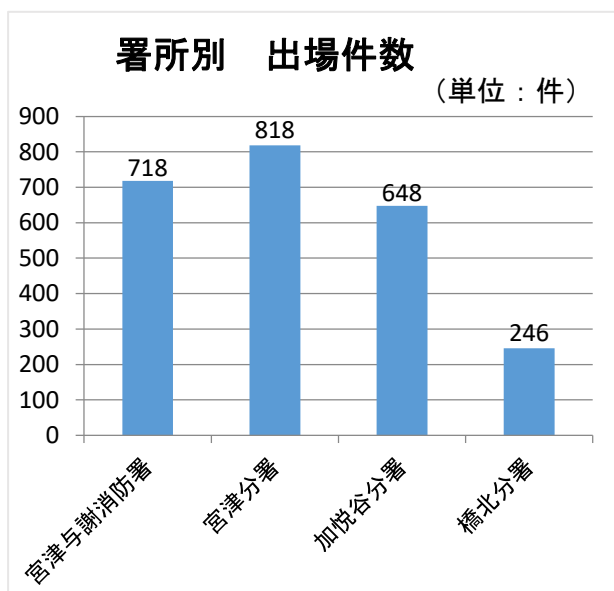


### 市町別 搬送人員



### (3) 署所別出場状況

署所別	種別 区分	単 位	火 災	自 然 災 害	水 難	交 通	労 働 災 害	運 動 競 技	一 般 負 傷	加 害	自 損 行 為	急 病	そ の 他	合 計
宮津与謝 消防署	出場件数	件	1		1	45	1	1	95		2	486	86	718
	搬送人員	人			1	43	1	1	94			458	81	679
宮津分署	出場件数	件			7	44	3	3	162		3	559	37	818
	搬送人員	人			2	43	3	3	147		2	511	37	748
加悦谷分署	出場件数	件			1	35	7	4	115	2	2	470	12	648
	搬送人員	人			1	44	6	4	115	1		451	12	634
橋北分署	出場件数	件				8	3		57		2	170	6	246
	搬送人員	人				8	3		53		2	162	3	231
合 計	出場件数	件	1		9	132	14	8	429	2	9	1,685	141	2,430
	搬送人員	人			4	138	13	8	409	1	4	1,582	133	2,292



## (4) 月別出場件数

(単位:件)

種別 月別	火 災	自然 災害	水 難	交 通	労 働 災 害	運 動 競 技	一 般 負 傷	加 害	自 損 行 為	急 病	そ の 他	合 計
1月				9		2	43			154	12	220
2月			1	13	1		35	1	1	111	12	175
3月				9	1	1	40	1	1	132	11	196
4月				9		1	31		1	126	8	176
5月				8	1		27		3	149	11	199
6月				5			31			126	10	172
7月			2	7	2	1	36			144	19	211
8月				19	1		37		2	178	10	247
9月			5	14	2	1	38		1	151	10	222
10月			1	11	2	1	35			120	12	182
11月	1			17	1		35			122	8	184
12月				11	3	1	41			172	18	246
合 計	1		9	132	14	8	429	2	9	1,685	141	2,430

## (5) 曜日別出場件数

(単位:件)

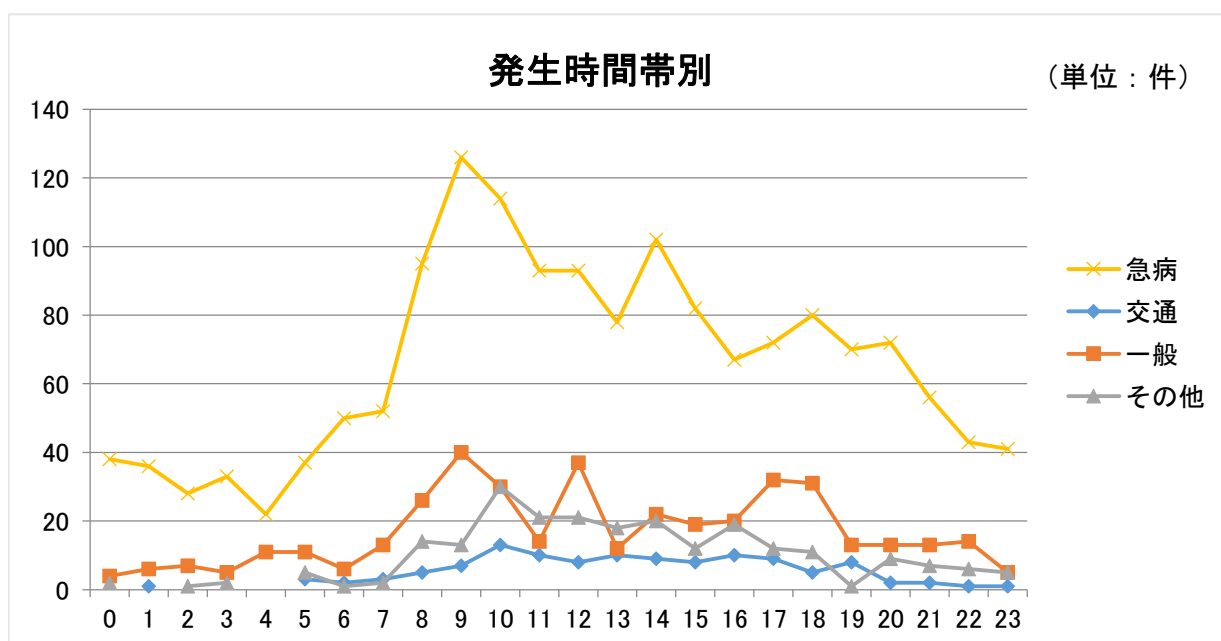
種別 曜日別	火 災	自然 災害	水 難	交 通	労 働 災 害	運 動 競 技	一 般 負 傷	加 害	自 損 行 為	急 病	そ の 他	合 計
日曜日			3	14		2	62		1	250	14	346
月曜日				20	3		73	1	1	251	24	373
火曜日				11	2	2	65	1	1	216	20	318
水曜日	1		1	23	3		57		3	235	30	353
木曜日			2	25	3		73		1	239	20	363
金曜日			1	23	3	2	41			252	17	339
土曜日			2	16		2	58		2	242	16	338
合 計	1		9	132	14	8	429	2	9	1,685	141	2,430



(6) 発生時間帯別出場件数

(単位:件)

種別 時間帯別	火 災	自然 災害	水 難	交 通	労働 災害	運動 競技	一般 負傷	加 害	自 損 行 為	急 病	そ の 他	合 計
0時台				3			12		2	23	3	43
1時台				1			7			33	1	42
2時台							4			38		42
3時台							9			36		45
4時台				1			9			22	3	35
5時台							6			41		47
6時台				3			13		1	53	1	71
7時台				2			20		1	55	1	79
8時台			1	10	2		31			94		138
9時台				7	1		37			138	12	195
10時台				9	2	1	35		2	107	20	176
11時台	1		1	16	1	2	27			104	18	170
12時台			1	16	1	1	22		1	108	16	166
13時台			1	6	1	2	14			93	7	124
14時台			1	13	3	2	19			67	11	116
15時台			3	8	3		34			88	7	143
16時台			1	7			18			86	13	125
17時台				9			20			84	9	122
18時台				11			23	2	1	106	5	148
19時台				5			13		1	76	6	101
20時台				2			24			71	2	99
21時台							14			62	1	77
22時台				2			10			56	3	71
23時台				1			8			44	2	55
合 計	1		9	132	14	8	429	2	9	1,685	141	2,430



## (7) 現場到着所要時間別出場件数

(単位:件)

署別 所要時間別	宮津与謝 消 防 署	宮津分署	加悦谷分署	橋北分署	合 計
0分 ~ 4分台	44	138	50	18	250
5分 ~ 9分台	432	426	457	92	1,407
10分 ~ 14分台	178	137	123	81	519
15分 ~ 19分台	48	97	14	38	197
20分 ~ 24分台	10	17	3	8	38
25分 ~ 29分台	3		1	5	9
30分 ~ 34分台	1	2		3	6
35分 ~ 39分台	1	1		1	3
40分 ~ 44分台	1				1
45分 ~ 49分台					0
50 分 以 上					0
合 計	718	818	648	246	2,430
署別平均所要時間 (分)	9	8	8	11	9

## (8) 病院到着所要時間別搬送件数

(単位:件)

署別 所要時間別	宮津与謝 消 防 署	宮津分署	加悦谷分署	橋北分署	合 計
0分 ~ 4分台					
5分 ~ 9分台					
10分 ~ 14分台	3	1			4
15分 ~ 19分台	30	5		1	36
20分 ~ 24分台	120	48	22	3	193
25分 ~ 29分台	131	107	48	11	297
30分 ~ 34分台	115	170	143	14	442
35分 ~ 39分台	82	144	187	34	447
40分 ~ 44分台	44	91	126	29	290
45分 ~ 49分台	18	54	46	48	166
50 分 以 上	129	124	49	89	391
合 計	672	744	621	229	2,266
署別平均所要時間 (分)	28	31	31	37	31

(9) 傷病程度別搬送人員

(単位:人)

種別 傷病程度別	火災	自然災害	水難	交通	労働災害	運動競技	一般負傷	加害	自損行為	急病	その他	合計	比率
死亡				1			3		1	48		53	2.3%
重症			1	5	2		35			303	37	383	16.7%
中等症				13	3		132		1	367	83	599	26.1%
軽症			3	119	8	8	239	1	2	864	13	1,257	54.9%
合計			4	138	13	8	409	1	4	1,582	133	2,292	100%

(注) 傷病程度

- 死亡 初診時において、死亡が確認されたもの
- 重症 21日以上入院加療を必要とするもの
- 中等症 20日以下の入院加療を必要とするもの
- 軽症 入院を必要としないもの

(10) 年齢区分別搬送人員

(単位:人)

種別 年齢区分別	火災	自然災害	水難	交通	労働災害	運動競技	一般負傷	加害	自損行為	急病	その他	合計	比率
新生児											1	1	0.0%
乳幼児				2			8			39	4	53	2.3%
少年				9		4	9		1	36	3	62	2.7%
成人			3	74	8	3	53		3	268	30	442	19.3%
高齢者			1	53	5	1	339	1		1239	95	1,734	75.7%
合計			4	138	13	8	409	1	4	1,582	133	2,292	100%

(注) 年齢区分

- 新生児 生後28日未満の者
- 乳幼児 生後28日以上満7歳未満の者
- 少年 満7歳以上満18歳未満の者
- 成人 満18歳以上満65歳未満の者
- 高齢者 満65歳以上の者

(11) 12誘導心電図伝送件数

(単位:件)

署所別 月別	1月	2月	3月	4月	5月	6月	7月	8月	9月	10月	11月	12月	合計
宮津与謝消防署	2	1	1	3	4		1	2	4	3	3	3	27
宮津分署	3	1	3	1	2	3	5	4	3	3	3	5	36
加悦谷分署	5	2	2	3	4	1		1	3	2	3	6	32
橋北分署		1	2			3	1		3			1	11
合計	10	5	8	7	10	7	7	7	13	8	9	15	106

## (12) 管外搬送件数

(単位:件)

搬送先 件数	京 都 府						合 計
	京 丹 後 市	舞 鶴 市	福 知 山 市	綾 部 市	京 都 市	そ 京 都 の 府 他 内	
搬送件数	67	62	26	2	8	1	166

## (13) 覚知別・月別救急発生件数

(単位:件)

覚知別 月	1月	2月	3月	4月	5月	6月	7月	8月	9月	10月	11月	12月	合 計
	1 1 9	192	160	168	152	176	156	184	222	198	164	168	
加入電話	23	13	25	20	19	11	20	19	19	16	12	23	220
駆け付け	5	2	2	4	4	5	7	5	5	1	3	2	45
自己覚知			1							1			2
そ の 他								1			1		2
合 計	220	175	196	176	199	172	211	247	222	182	184	246	2,430

## (14) ドクターヘリ要請件数

(単位:件)

区分 種別	急病	一般負傷	交通	その他	合 計
	要請件数	96	12	10	2
キャンセル	48	6	5	1	60
搬送件数	48	6	5	1	60
ドクターヘリ	37	5	5	1	48
救急車	11	1			12

(15) 救命講習会受講状況

開催回数

(単位:回)

区分 \ 月別	1月	2月	3月	4月	5月	6月	7月	8月	9月	10月	11月	12月	合計
救命入門コース		1	4		3	14	10	2	6	2	3	2	47
普通救命講習 I	2	4	1	1	5	10	9	6	7	10	5	4	64
予防救急講話					1					2	2		5
合計	2	5	5	1	9	24	19	8	13	14	10	6	116

受講者数

(単位:人)

区分 \ 月別	1月	2月	3月	4月	5月	6月	7月	8月	9月	10月	11月	12月	合計
救命入門コース		9	65		39	208	211	23	79	38	23	23	718
普通救命講習 I	28	87	9	11	88	152	121	98	122	169	144	46	1075
予防救急講話					22					174	95		291
合計	28	96	74	11	149	360	332	121	201	381	262	69	2,084



# 救助編

## 1 救助の概要

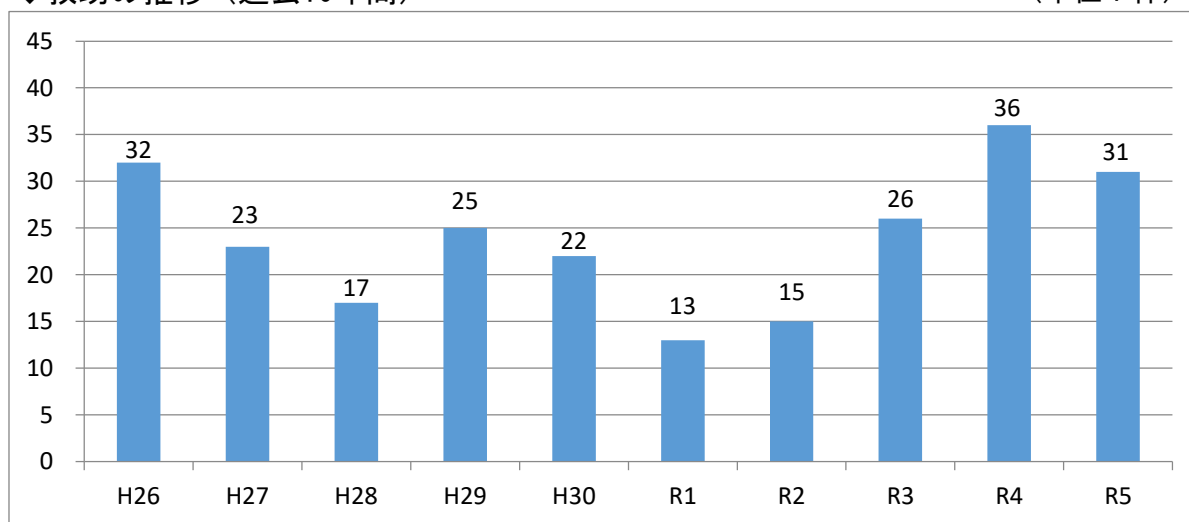
救助出場件数は、31件で前年比5件減少しましたが、過去10年で3番目に多い件数となり、救助人員は20人でした。

事故種別は、「その他の事故」（転落事故、山岳事故など）が13件と最も多く全体の約42%を占め、「交通事故」が9件、「水難事故、建物事故」が各4件、「機械事故」が1件となりました。

◆救助出場の比較（過去10年間） （単位：件）

種別 年別	火災	交通 事故	水難 事故	自然 災害	機械 事故	建物 事故	その他 の事故	合計
平成26年		18	3		2		9	32
平成27年		8	6		1	2	6	23
平成28年		10			1	1	5	17
平成29年		12	4		1	1	7	25
平成30年		10	2	1	3		6	22
令和元年		6	1				6	13
令和2年		3	1		1		10	15
令和3年		14	3				9	26
令和4年	1	14	2			2	17	36
令和5年		9	4		1	4	13	31

◆救助の推移（過去10年間） （単位：件）

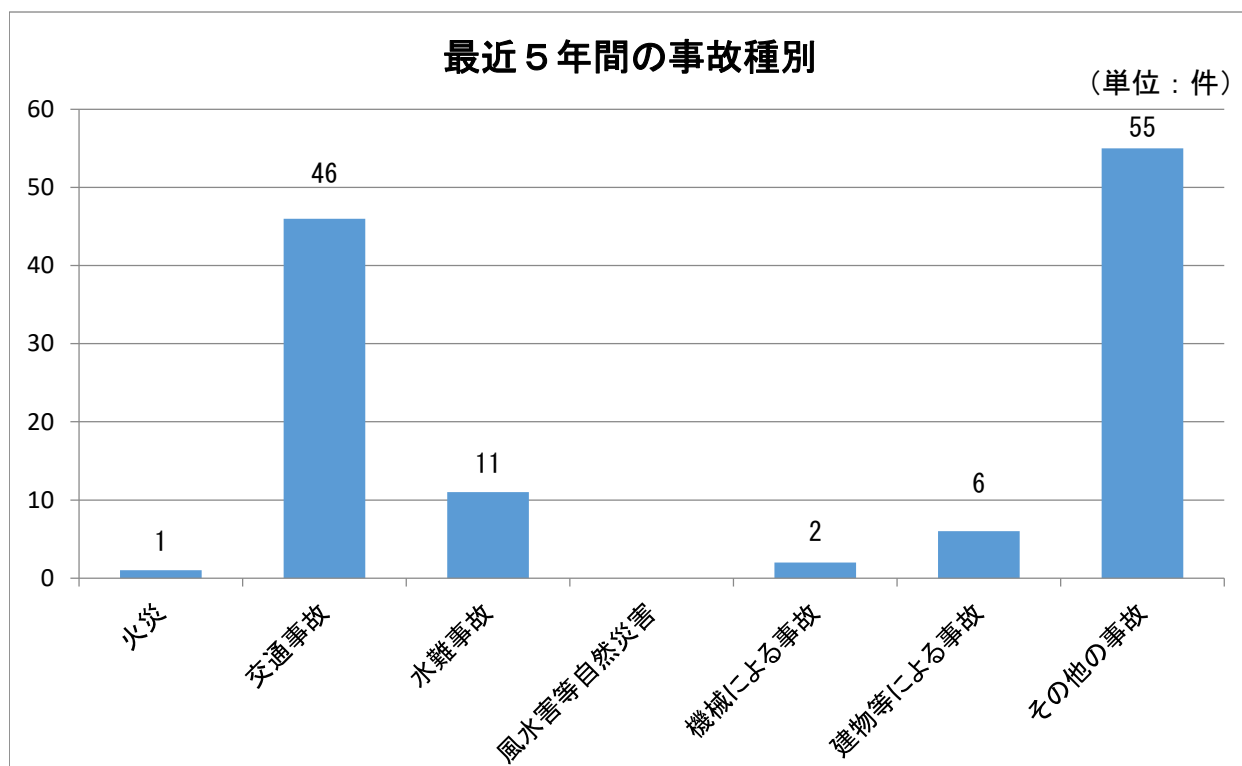


## 2 救助統計

### (1) 最近5年間の比較表

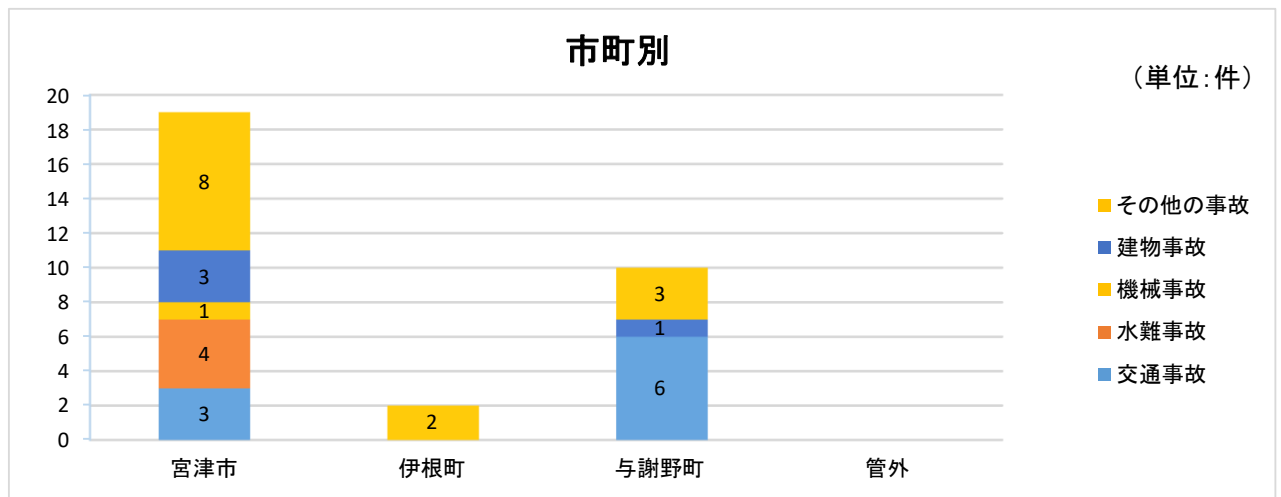
(単位：件)

種別	年別					合計	対前年比
	令和元年	令和2年	令和3年	令和4年	令和5年		
火災				1		1	△ 1
交通事故	6	3	14	14	9	46	△ 5
水難事故	1	1	3	2	4	11	2
風水害等自然災害							
機械による事故		1			1	2	1
建物等による事故				2	4	6	2
その他の事故	6	10	9	17	13	55	△ 4
合計	13	15	26	36	31	121	△ 5



(2) 市町別発生状況

種別 市町別		単 位	火 災	交 通 事 故	水 難 事 故	自 然 災 害	機 械 事 故	建 物 事 故	そ の 他 の 事 故	合 計
宮津市	救助出場	件		3	4		1	3	8	19
	出場人員	人		32	47		10	19	73	181
	出場車両	台		11	16		3	7	31	68
	救助活動	件		1	4			3	3	11
	救助人員	人		2	4			3	3	12
伊根町	救助出場	件							2	2
	出場人員	人							17	17
	出場車両	台							7	7
	救助活動	件							2	2
	救助人員	人							2	2
与謝野町	救助出場	件		6				1	3	10
	出場人員	人		74				7	33	114
	出場車両	台		25				2	12	39
	救助活動	件		3					2	5
	救助人員	人		3				1	2	6
合 計	救助出場	件		9	4		1	4	13	31
	出場人員	人		106	47		10	26	123	312
	出場車両	台		36	16		3	9	50	114
	救助活動	件		4	4			3	7	18
	救助人員	人		5	4			4	7	20





# その他編

## 1 その他の概要

その他出場件数は、249件で前年比38件の減少となりました。

事故種別は、「救急支援」が194件と最も多く全体の約78%を占め、「危険物流出事故」が10件、「その他調査」（たき火調査等）が9件、「風水害」が3件、「その他」（自動火災報知設備の発報等）が33件となりました。

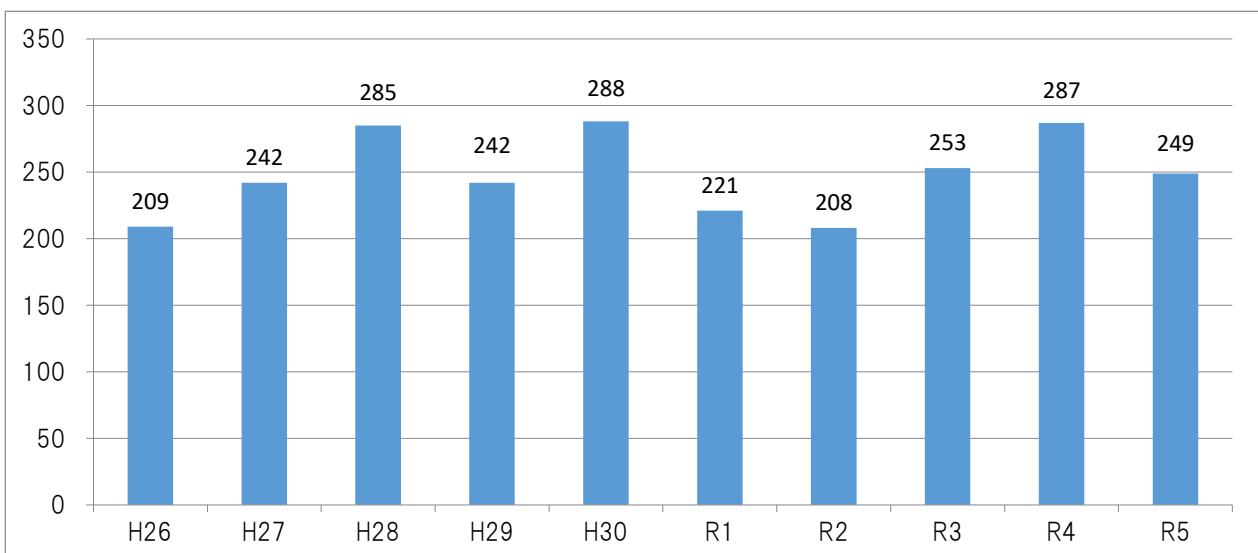
### ◆その他出場の比較（過去10年間）

（単位：件）

種別/ 市町別 年別	風水害等	危険物 流出事故	その他 調査	救急支援	その他	合計	宮津市	伊根町	与謝野町	管外	合計
平成26年	3	7	25	135	39	209	113	12	82	2	209
平成27年		15	26	168	33	242	122	24	96		242
平成28年	1	16	15	210	43	285	156	16	108	5	285
平成29年	9	9	12	174	38	242	121	27	93	1	242
平成30年	17	7	23	207	34	288	142	22	123	1	288
令和元年	1	7	4	167	42	221	102	32	87		221
令和2年		5	15	155	33	208	114	12	81	1	208
令和3年		10	13	189	41	253	124	23	106		253
令和4年		13	23	221	30	287	140	23	124		287
令和5年	3	10	9	194	33	249	124	12	112	1	249

### ◆その他出場の推移（過去10年間）

（単位：件）



2023年度 全国統一防火標語

「火を消して 不安を消して つなぐ未来」

## 宮津与謝消防組合

消 防 本 部 〒629-2251 京都府宮津市字須津413番地の26  
TEL 0772-46-6119(代表) FAX 0772-46-6120  
(直通)  
総務課 TEL 0772-46-6124  
予防課 TEL 0772-46-6125  
警防課 TEL 0772-46-6126

宮津与謝消防署 〒629-2251 京都府宮津市字須津413番地の26  
TEL 0772-46-5119 TEL 0772-46-6123(災害情報案内)  
FAX 0772-46-6120 FAX 0772-46-6122(災害通報専用)

宮 津 分 署 〒626-0015 京都府宮津市字魚屋913番地  
TEL 0772-46-1191 FAX 0772-46-1192

加 悦 谷 分 署 〒629-2402 京都府与謝郡与謝野町字算所418番地  
TEL 0772-46-1195 FAX 0772-46-1196

橋 北 分 署 〒626-0425 京都府与謝郡伊根町字日出576番地  
TEL 0772-46-1197 FAX 0772-46-1198

宮津与謝消防組合ホームページ <http://www.miyayo119.jp/>



宮津与謝消防組合 facebook <https://www.facebook.com/宮津与謝消防組合消防本部>

宮津与謝消防組合 X(旧Twitter) [@miyayo119](https://twitter.com/miyayo119)

宮津与謝消防組合 Instagram <https://www.instagram.com/miyazuyoza.fire.department/>