

令和4年

火災・救急・救助統計



宮津与謝消防組合消防本部

この火災・救急・救助統計は、令和4年中に宮津与謝消防組合管内で発生した火災、救急、救助及びその他出場の統計データを集計分類し、今後の消防行政上の資料とするために作成したもので、当消防組合の現況を御理解頂く一助になれば幸いです。

管内人口及び世帯数

区 分	人 口	世 帯 数
宮 津 市	16,721 人	8,324 世帯
伊 根 町	1,951 人	890 世帯
与 謝 野 町	20,196 人	8,927 世帯
合 計	38,868 人	18,141 世帯

※ 令和4年12月31日現在

市町別災害件数

(単位：件)

区 分	火 災	救 急	救 助	その他	合 計
宮 津 市	10	1,135	14	140	1,299
伊 根 町	2	132	7	23	164
与 謝 野 町	6	1,066	15	124	1,211
管 外					
合 計	18	2,333	36	287	2,674

目 次

【火災編】

1	火災の概要	1
2	火災統計	
(1)	最近5年間の比較表	2
(2)	地域別火災発生状況	3
(3)	月別・曜日別火災発生状況	4
(4)	出火推定時間別・覚知別火災発生状況	5
(5)	出火原因別火災発生状況	6
(6)	気象別火災発生状況	7

【救急編】

1	救急の概要	8
2	救急統計	
(1)	最近5年間の比較表	9
(2)	市町別発生状況	10
(3)	署所別出場状況	11
(4)	月別出場件数	12
(5)	曜日別出場件数	12
(6)	発生時間帯別出場件数	13
(7)	現場到着所要時間別出場件数	14
(8)	病院到着所要時間別搬送件数	14
(9)	傷病程度別搬送人員	15
(10)	年齢区分別搬送人員	15
(11)	12誘導心電図伝送件数	15
(12)	管外搬送件数	16
(13)	覚知別・月別救急発生件数	16
(14)	ドクターヘリ要請件数	16
(15)	救命講習会受講状況	17

【救助編】

1	救助の概要	18
2	救助統計	
(1)	最近5年間の比較表	19
(2)	市町別発生状況	20

【その他編】

1	その他の概要	21
---	--------	----

火災編

1 火災の概要

火災出場件数は、18件で前年と比較して9件の増加となりました。

火災種別は、「建物火災」が10件と最も多く、「その他火災」が7件、車両火災が1件発生し、火災による死者が2名、負傷者が1名発生しました。

出火原因については、建物火災は「電灯等配線」が2件、「たばこ、マッチ類、配線器具、風呂かまど、電気ストーブ、電気機器」が各1件、「不明」が2件。その他火災は「たき火」が3件、「かまど、グラインダーの火花、ガスバーナー、ブレーキの火花」が各1件。車両火災は「ライター」が原因でした。

火災件数が増加した原因は、「その他火災」が前年と比較して6件増加しており、たき火からの燃え広がり、強風時にグラインダーの使用など、火の取扱いの不注意や不始末によるものが要因であると考えます。

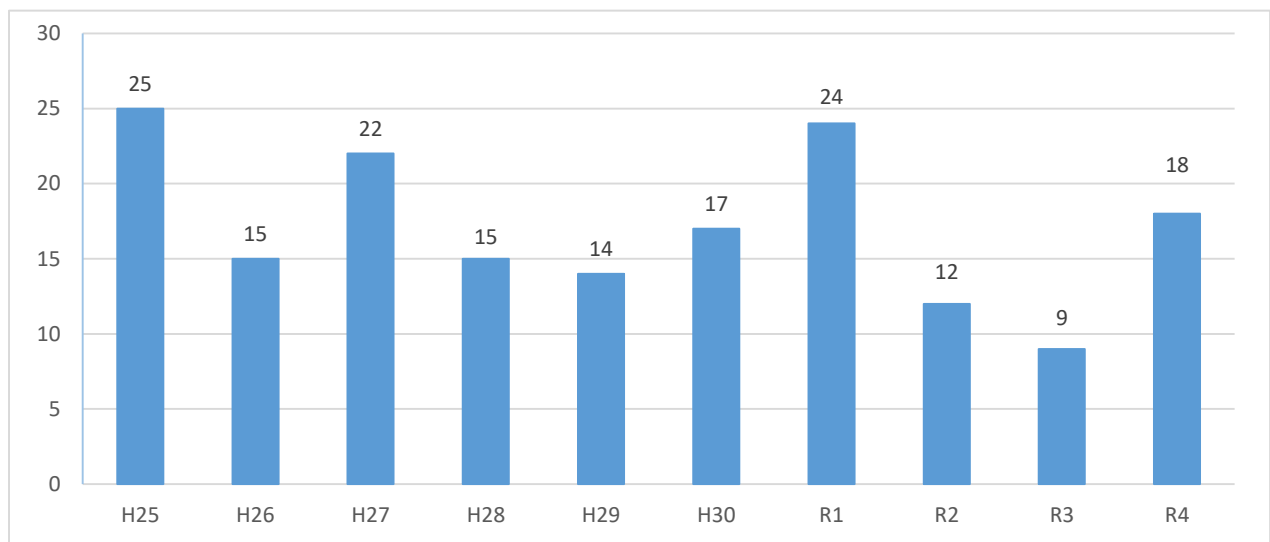
火災及び死傷者の比較（過去10年間）

（単位：件）

種別 年別	建物火災	林野火災	車両火災	船舶火災	その他火災	合計	死者 (人)	負傷者 (人)
平成25年	11	2	1		11	25		2
平成26年	9				6	15	1	2
平成27年	15		1		6	22	2	3
平成28年	8		2		5	15	1	3
平成29年	3		4		7	14		
平成30年	9	1			7	17		
令和元年	10		2		12	24	1	2
令和2年	6		2	1	3	12	1	
令和3年	7		1		1	9		
令和4年	10		1		7	18	2	1
合計	88	3	14	1	65	171	8	13

◆火災の推移（過去10年間）

（単位：件）



2 火災統計

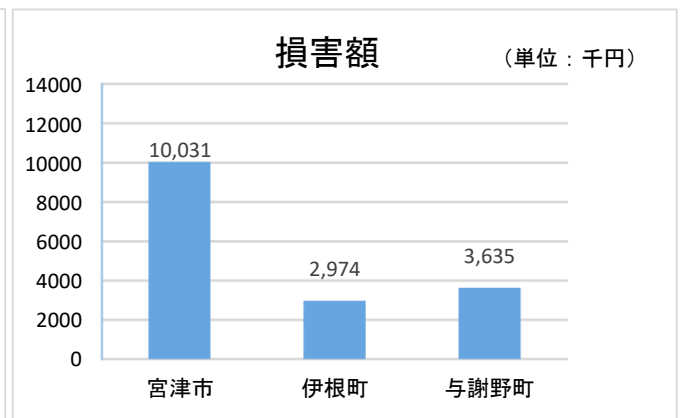
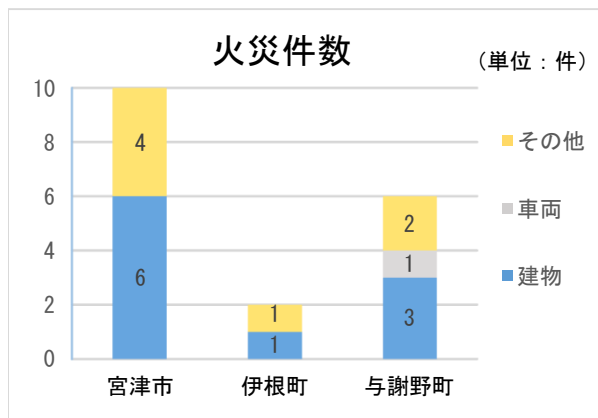
(1) 最近5年間の比較表

区 分		単位	平成30年	令和元年	令和2年	令和3年	令和4年	対前年比
火 災 種 別	建 物 火 災	件	9	10	6	7	10	3
	林 野 火 災	件	1					
	車 両 火 災	件		2	2	1	1	0
	船 舶 火 災	件			1			
	そ の 他 火 災	件	7	12	3	1	7	6
	合 計	件	17	24	12	9	18	9
焼 損 棟 数	全 焼	棟	2	8	5	4	6	2
	半 焼	棟		1			2	2
	部 分 焼	棟	5	6	3	1	2	1
	ぼ や	棟	8	5	1	6	6	0
	合 計	棟	15	20	9	11	16	5
焼 損 面 積 等	建 物 床 面 積	m ²	80	1,004	644	413	954	541
	建 物 表 面 積	m ²	25	95	17		6	6
	林 野 焼 損 面 積	a	1					
	車 両 火 災 焼 損 数	台		2	3	3	4	1
	船 舶 火 災 焼 損 数	隻			1			
死 傷 者 数	死 者	人		1	1		2	2
	負 傷 者	人		2			1	1
	合 計	人		3	1		3	3
り 災 世 帯 数	全 損	世帯	1	1	4	2	4	2
	半 損	世帯		1				
	小 損	世帯	9	7	3	6	4	△ 2
	合 計	世帯	10	9	7	8	8	0
り 災 人 員	人	20	20	10	23	14	△ 9	
損 害 額	建 物 火 災	千円	1,792	17,549	51,490	15,938	15,952	14
	林 野 火 災	千円						
	車 両 火 災	千円		400	17	93	687	594
	船 舶 火 災	千円			139			
	そ の 他 火 災	千円	1				1	1
	合 計	千円	1,793	17,949	51,646	16,031	16,640	609
1 件 平 均 損 害 額	千円	105	748	4,304	1,781	924	△ 857	
出 火 率	件	4.1	5.8	3.0	2.3	4.6		

(注) 出火率とは、人口1万人あたりの出火件数である。

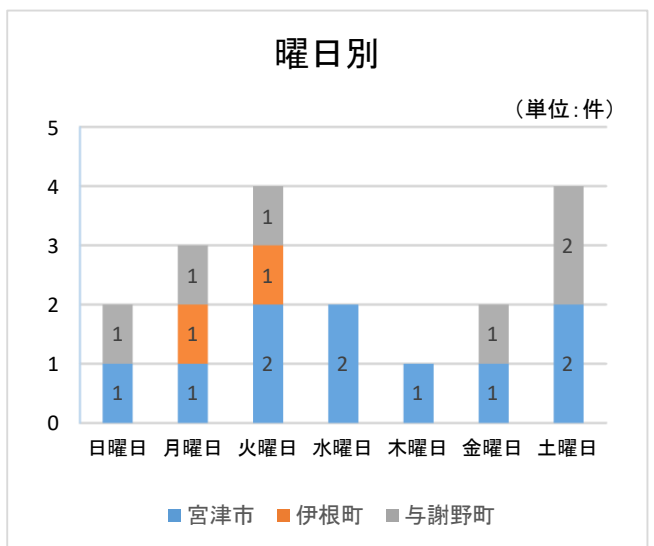
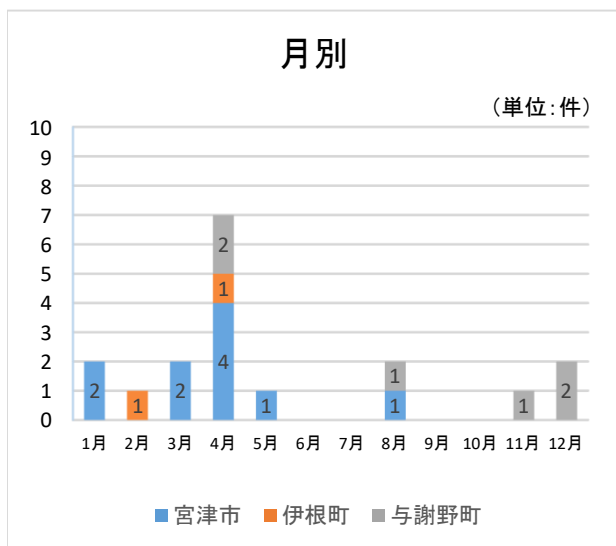
(2) 地域別火災発生状況

区分 地域別	火災種別(件)				焼 損 棟 数 (棟)	焼損面積等			死傷者		り災		損害額 (千円)
	建 物	車 両	そ の 他	合 計		建 物 床面積 (㎡)	建 物 表面積 (㎡)	車 両 (台)	死 者 (人)	負 傷 者 (人)	世 帯 (人)	人 員 (人)	
宮 津 市	宮 津	4		2	6	3	44			1	2	6	6,409
	由 良												
	栗 田												
	吉 津												
	府 中	1		1	2	1			1				76
	日 置			1	1								
	養 老	1			1	7	394	6	1		2	2	3,546
小 計	6		4	10	11	438	6	2	1	4	8	10,031	
伊 根 町	伊 根			1	1								
	朝 妻												
	本 庄	1			1	2	302				1	1	2,974
小 計	1		1	2	2	302				1	1	2,974	
与 謝 野 町	男 山												
	岩 滝	1			1	1	17				1	2	417
	弓 木	1			1	1					1	2	17
	石 田												
	山 田		1	1	2				1	1			688
	石 川												
	市 場												
	桑 飼												
	三河内	1			1	1	197		1	1		1	2,513
	岩 屋			1	1								
小 計	3	1	2	6	3	214		2	2	3	5	3,635	
合 計	10	1	7	18	16	954	6	4	2	1	8	14	16,640



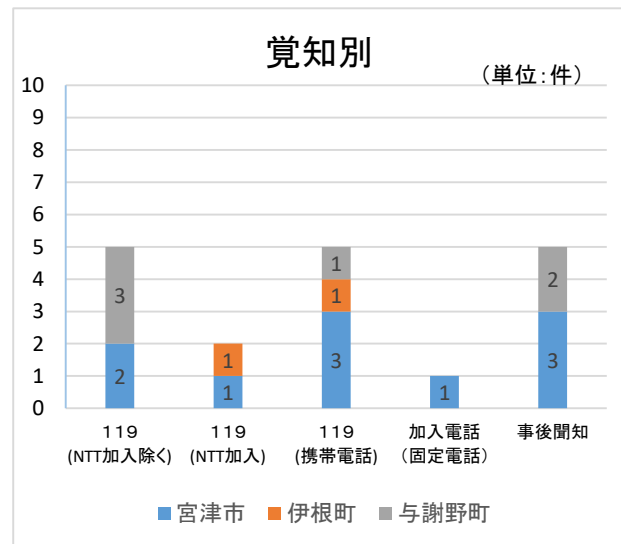
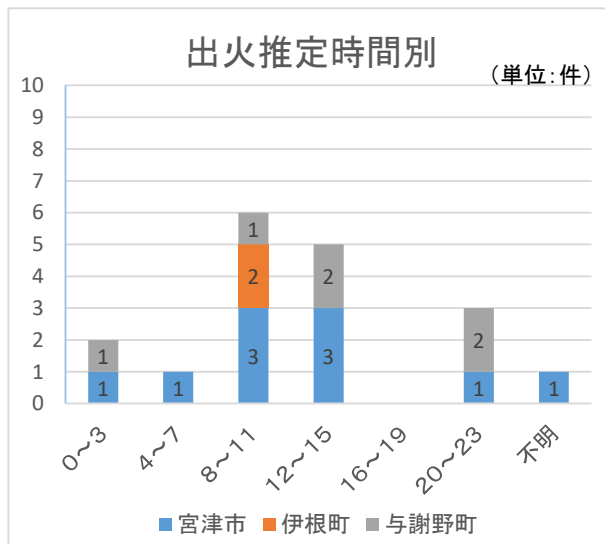
(3) 月別・曜日別火災発生状況

区分 月別/ 曜日別	火災種別(件)				焼 損 棟 数 (棟)	焼損面積等			死傷者		り災		損害額 (千円)
	建 物	車 両	そ の 他	合 計		建 物 床面積 (㎡)	建 物 表面積 (㎡)	車 両 (台)	死 者 (人)	負 傷 者 (人)	世 帯 (人)	人 員 (人)	
1月	1		1	2	1	44				1	1	3	6,342
2月			1	1									
3月	1		1	2						1	3		
4月	4		3	7	5	319		1		2	3		3,510
5月	1			1	7	394	6	1		2	2		3,546
6月													
7月													
8月	1		1	2	1								25
9月													
10月													
11月	1			1	1					1	2		17
12月	1	1		2	1	197		2	2	1	1		3,200
合 計	10	1	7	18	16	954	6	4	2	1	8	14	16,640
日曜日	2			2	2	17		1		1	2		493
月曜日	1		2	3	2	302				1	1		2,975
火曜日	1	1	2	4	1			1	1				730
水曜日	1		1	2						1	3		
木曜日			1	1									
金曜日	2			2	8	591	6	2	1	3	3		6,059
土曜日	3		1	4	3	44				1	2	5	6,383
合 計	10	1	7	18	16	954	6	4	2	1	8	14	16,640



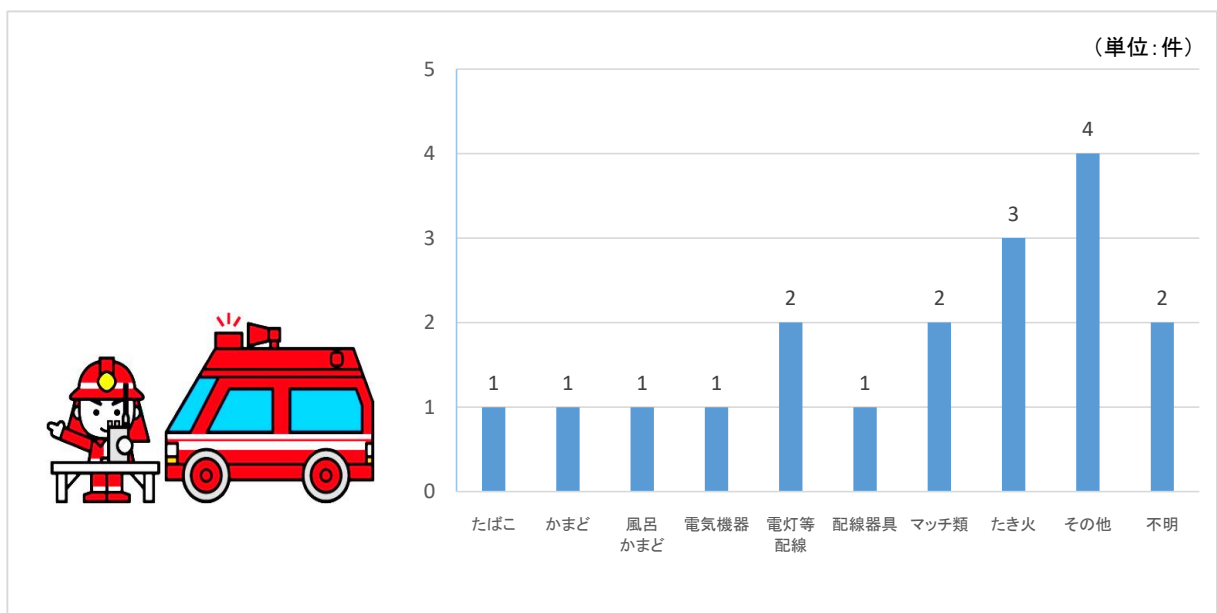
(4) 出火推定時間別・覚知別火災発生状況

区分 時間別/ 覚知別	火災種別(件)				焼 損 棟 数 (棟)	焼損面積等			死傷者		り災		損害額 (千円)
	建 物	車 両	そ の 他	合 計		建 物 床面積 (㎡)	建 物 表面積 (㎡)	車両 (台)	死 者 (人)	負 傷 者 (人)	世 帯 (人)	人 員 (人)	
0時～3時台	1		1	2	1	197		1	1	1	1	2,513	
4時～7時台	1			1	1	44				1	3	6,342	
8時～11時台	4		3	7	11	713	6	1		5	7	6,954	
12時～15時台	2		3	5	2			1				120	
16時～19時台													
20時～23時台	1	1		2				1	1	1	3	687	
不 明	1			1	1							24	
合 計	10	1	7	18	16	954	6	4	2	1	8	14	16,640
119 (NTT加入除く)	4		1	5	4	258		2	1	1	3	6	9,348
119 (NTT加入)	2			2	9	696	6	1			3	3	6,520
119 (携帯電話)		1	4	5				1	1				687
加入電話 (固定電話)			1	1									
加入電話 (携帯電話)													
駆け付け													
事後聞知	4		1	5	3					2	5	85	
その他													
合 計	10	1	7	18	16	954	6	4	2	1	8	14	16,640

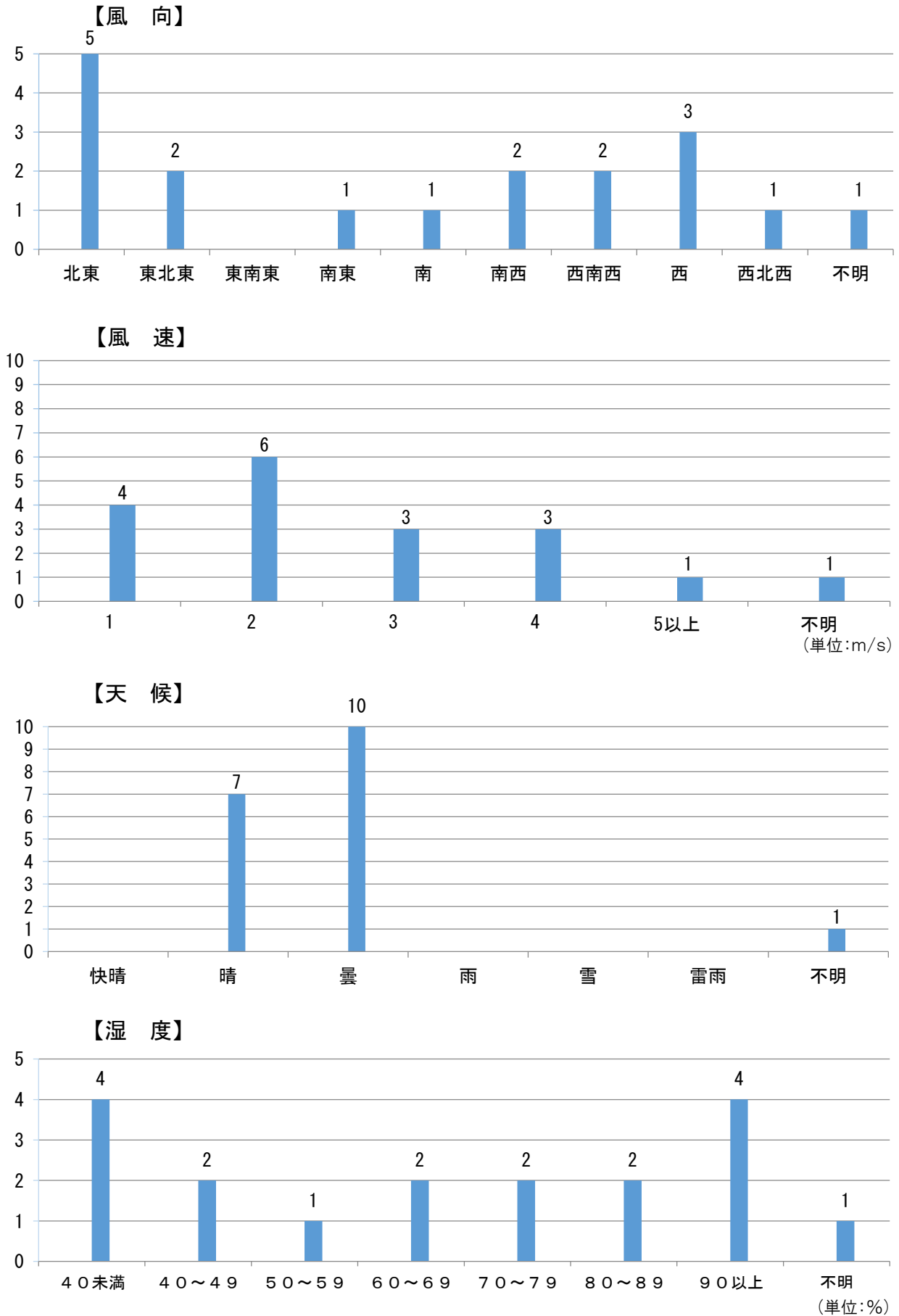


(5) 出火原因別火災発生状況

区分 原因別	火災種別(件)				焼 損 棟 数 (棟)	焼損面積等			死傷者		り災		損害額 (千円)
	建 物	車 両	そ の 他	合 計		建 物 床面積 (㎡)	建 物 表面積 (㎡)	車 両 (台)	死 者 (人)	負 傷 者 (人)	世 帯 (人)	人 員 (人)	
たばこ	1			1	1	44				1	1	3	6,342
かまど			1	1									
風呂かまど	1			1	1	17					1	2	417
電気機器	1			1	1								24
電灯等配線	2			2	2						1	2	60
配線器具	1			1	2	302					1	1	2,974
マッチ類	1	1		2				1	1		1	3	687
たき火等	火遊び												
	たき火			3	3								
	火入れ												
その他	1		3	4	7	394	6	1			2	2	3,547
不明	2			2	2	197		2	1		1	1	2,589
合計	10	1	7	18	16	954	6	4	2	1	8	14	16,640



(6) 気象別火災発生状況



救急編

1 救急の概要

救急出場件数は、2,333件で前年比229件の増加となりました。過去最多であった平成24年の2,291件を42件上回りました。

事故種別は、「急病」が1,580件で最も多く全体の約68%を占め、次いで「一般負傷」が404件、「転院搬送」が169件、「交通事故」が117件となりました。

救急搬送の特徴は、65歳以上の高齢者が約76%を占めており、全国平均62%（令和3年版消防白書）を大きく上回りました。

救急件数が増加した原因は、65歳以上高齢者の「急病」が125件、「管外在住者の搬送」が73人増加したほか、新型コロナウイルス感染拡大により感染者の搬送が88件となり、前年の5件から83件増加したことが要因であると考えます。

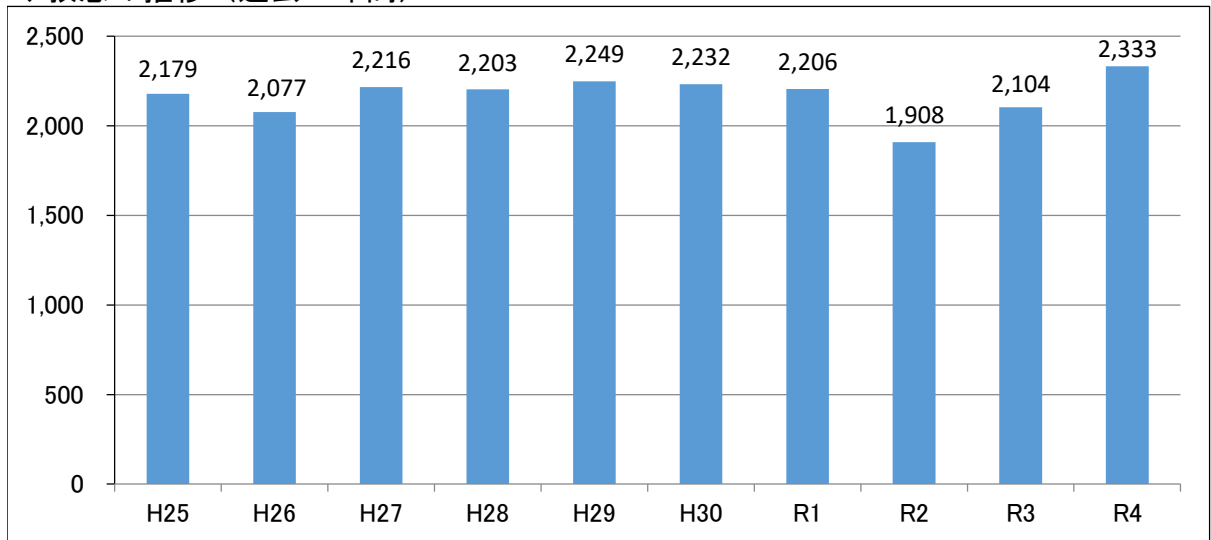
◆救急の比較（過去10年間）

（単位：件）

種別 年別	急病	交通	一般負傷	その他	合計
平成25年	1,503	172	290	214	2,179
平成26年	1,426	151	300	200	2,077
平成27年	1,494	157	321	244	2,216
平成28年	1,517	148	334	204	2,203
平成29年	1,525	152	336	236	2,249
平成30年	1,557	139	340	196	2,232
令和元年	1,506	121	364	215	2,206
令和2年	1,272	92	309	235	1,908
令和3年	1,364	116	392	232	2,104
令和4年	1,580	117	404	232	2,333
合計	14,744	1,365	3,390	2,208	21,707

◆救急の推移（過去10年間）

（単位：件）



2 救急統計

(1) 最近5年間の比較表

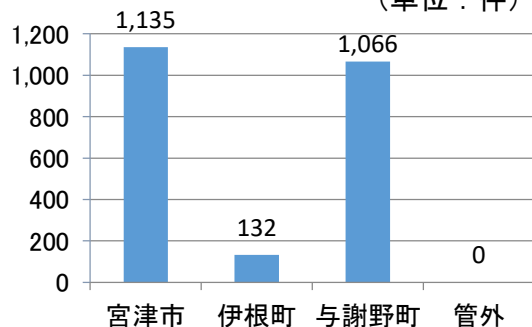
区 分	単位	平成30年	令和元年	令和2年	令和3年	令和4年	対前年比	
出 場 件 数	件	2,232	2,206	1,908	2,104	2,333	229	
搬 送 人 員	人	2,189	2,133	1,831	2,026	2,209	183	
事 故 種 別 救 急 出 場 件 数	火 災	件		3			1	1
	自 然 災 害	件	2					
	水 難	件	5	2	6	6	1	△5
	交 通	件	139	121	92	116	117	1
	労 働 災 害	件	25	15	23	19	26	7
	運 動 競 技	件	10	6	5	5	8	3
	一 般 負 傷	件	340	364	309	392	404	12
	加 害	件	3	8	3	2	5	3
	自 損 行 為	件	9	12	17	14	12	△2
	急 病	件	1,557	1,506	1,272	1,364	1,580	216
	転 院 搬 送	件	140	169	177	172	169	△3
	そ の 他 (転院搬送除く)	件	2		4	14	10	△4
合 計	件	2,232	2,206	1,908	2,104	2,333	229	
1日平均出場件数	件	6.12	6.04	5.21	5.76	6.39		

(2) 市町別発生状況

市町別	種別	単位	火災	自然災害	水難	交通	労働災害	運動競技	一般負傷	加害	自損行為	急病	その他	合計
	区分													
宮津市	出場件数	件	1		1	60	11	4	204	5	7	779	63	1,135
	搬送人員	人	1			67	11	4	193	5	4	734	56	1,075
伊根町	出場件数	件				10	5		23		1	88	5	132
	搬送人員	人				7	5		21			86	2	121
与謝野町	出場件数	件				47	10	4	177		4	713	111	1,066
	搬送人員	人				49	9	4	172		2	667	110	1,013
管外	出場件数	件												
	搬送人員	人												
合計	出場件数	件	1		1	117	26	8	404	5	12	1,580	179	2,333
	搬送人員	人	1			123	25	8	386	5	6	1,487	168	2,209

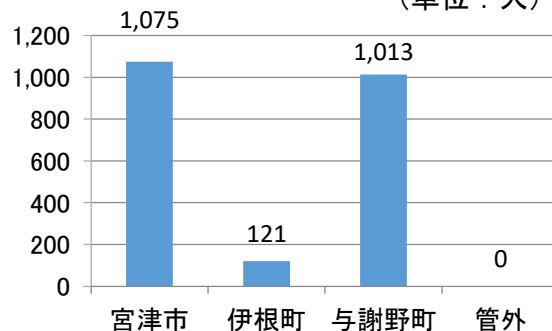
市町別 出場件数

(単位：件)



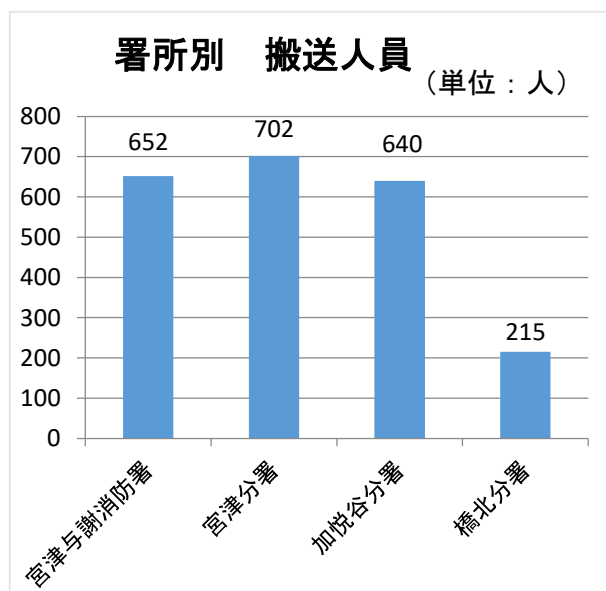
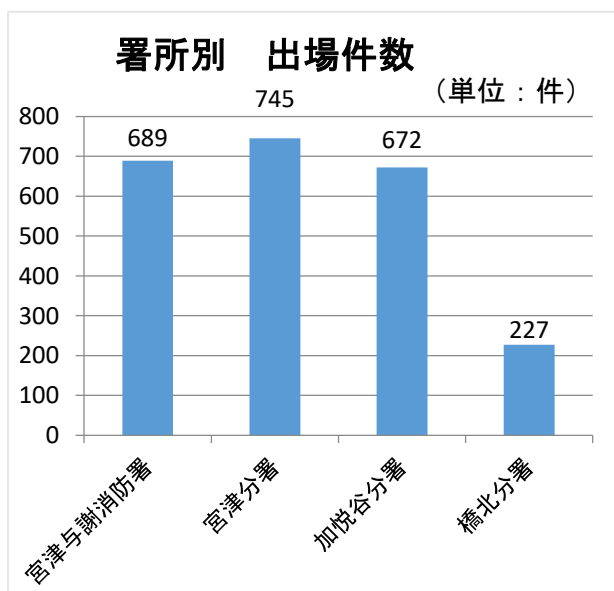
市町別 搬送人員

(単位：人)



(3) 署所別出場状況

署所別	種別 区分	単 位	火 災	自 然 災 害	水 難	交 通	労 働 災 害	運 動 競 技	一 般 負 傷	加 害	自 損 行 為	急 病	そ の 他	合 計
宮津与謝消防署	出場件数	件				39	7		97	1	2	436	107	689
	搬送人員	人				36	7		93	1		411	104	652
宮津分署	出場件数	件	1		1	31	5	3	146	4	6	494	54	745
	搬送人員	人	1			37	5	3	135	4	4	464	49	702
加悦谷分署	出場件数	件				35	7	4	118		3	492	13	672
	搬送人員	人				40	6	4	116		2	460	12	640
橋北分署	出場件数	件				12	7	1	43		1	158	5	227
	搬送人員	人				10	7	1	42			152	3	215
合 計	出場件数	件	1		1	117	26	8	404	5	12	1,580	179	2,333
	搬送人員	人	1			123	25	8	386	5	6	1,487	168	2,209



(4) 月別出場件数

(単位:件)

種別 月別	火 災	自然 災害	水 難	交 通	労 働 災 害	運 動 競 技	一 般 負 傷	加 害	自 損 行 為	急 病	そ の 他	合 計
1月	1			8	2		26			158	9	204
2月				8	1		27	1		112	19	168
3月				12	1		29		1	116	14	173
4月				11	1		27		1	110	13	163
5月				19	2	3	31	1	1	141	15	213
6月				11	4	1	32		3	103	15	169
7月				4	3	1	33	1	1	150	11	204
8月			1	7	4		58			172	11	253
9月				7	1	3	35	1	1	123	15	186
10月				8	3		31		1	122	24	189
11月				12	3		36	1	1	111	17	181
12月				10	1		39		2	162	16	230
合 計	1		1	117	26	8	404	5	12	1,580	179	2,333

(5) 曜日別出場件数

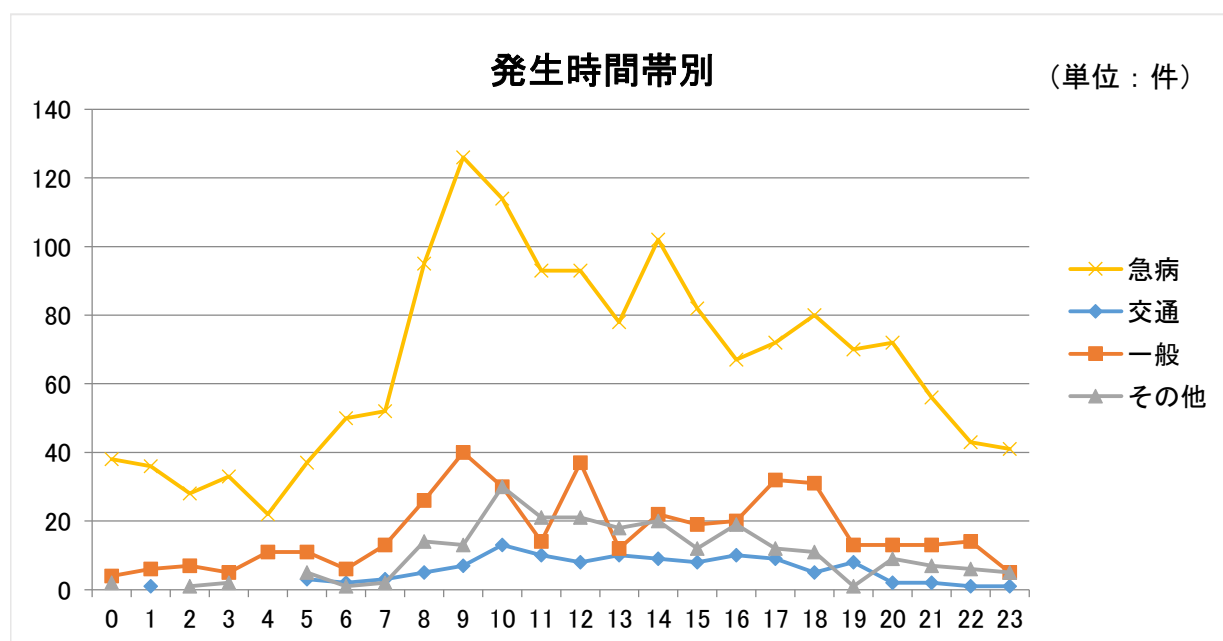
(単位:件)

種別 曜日別	火 災	自然 災害	水 難	交 通	労 働 災 害	運 動 競 技	一 般 負 傷	加 害	自 損 行 為	急 病	そ の 他	合 計
日曜日				15	2	4	48		2	226	17	314
月曜日			1	18	5	1	67	1	1	271	31	396
火曜日				18	1		56		1	219	37	332
水曜日				14	5		57	3	2	213	29	323
木曜日				19	4	2	60			207	29	321
金曜日				21	7		57		2	201	22	310
土曜日	1			12	2	1	59	1	4	243	14	337
合 計	1		1	117	26	8	404	5	12	1,580	179	2,333

(6) 発生時間帯別出場件数

(単位:件)

種別 時間帯別	火 災	自然 災害	水 難	交 通	労働 災害	運動 競技	一般 負傷	加 害	自 損 行 為	急 病	そ の 他	合 計
0時台							4		1	38	1	44
1時台				1			6			36		43
2時台							7		1	28		36
3時台							5		1	33	1	40
4時台							11			22		33
5時台				3	2		11	1		37	2	56
6時台				2			6			50	1	59
7時台				3			13	1		52	1	70
8時台	1			5	2		26		3	95	8	140
9時台				7	2		40			126	11	186
10時台				13	7	2	30			114	21	187
11時台				10	2		14			93	19	138
12時台				8	1	2	37	1		93	17	159
13時台			1	10	3		12		1	78	13	118
14時台				9	2	3	22		2	102	13	153
15時台				8	1	1	19			82	10	121
16時台				10	3		20			67	16	116
17時台				9			32			72	12	125
18時台				5			31			80	11	127
19時台				8			13			70	1	92
20時台				2	1		13	2		72	6	96
21時台				2			13		1	56	6	78
22時台				1			14		1	43	5	64
23時台				1			5		1	41	4	52
合 計	1		1	117	26	8	404	5	12	1,580	179	2,333



(7) 現場到着所要時間別出場件数

(単位:件)

署別 所要時間別	宮津与謝 消 防 署	宮津分署	加悦谷分署	橋北分署	合 計
0分 ~ 4分台	42	116	50	20	228
5分 ~ 9分台	378	398	470	68	1,314
10分 ~ 14分台	181	135	124	85	525
15分 ~ 19分台	58	73	17	40	188
20分 ~ 24分台	16	17	6	6	45
25分 ~ 29分台	6	3	3	3	15
30分 ~ 34分台	2		2	4	8
35分 ~ 39分台		1			1
40分 ~ 44分台					
45分 ~ 49分台				1	1
50分 以上	6	2			8
合 計	689	745	672	227	2,333
署別平均所要時間 (分)	15	10	8	12	11

(8) 病院到着所要時間別搬送件数

(単位:件)

署別 所要時間別	宮津与謝 消 防 署	宮津分署	加悦谷分署	橋北分署	合 計
0分 ~ 4分台					
5分 ~ 9分台					
10分 ~ 14分台	2	1	1		4
15分 ~ 19分台	37	8	3	1	49
20分 ~ 24分台	114	36	35	1	186
25分 ~ 29分台	125	125	119	15	384
30分 ~ 34分台	98	179	204	35	516
35分 ~ 39分台	75	111	148	35	369
40分 ~ 44分台	39	70	52	31	192
45分 ~ 49分台	23	46	26	28	123
50分 以上	133	117	43	68	361
合 計	646	693	631	214	2,184
署別平均所要時間 (分)	30	30	28	34	29

(9) 傷病程度別搬送人員

(単位:人)

種別 傷病程度別	火災	自然災害	水難	交通	労働災害	運動競技	一般負傷	加害	自損行為	急病	その他	合計	比率
死亡				3			8		1	39		51	2.3%
重症				4	3		22			295	65	389	17.6%
中等症	1			20	6		126		1	391	82	627	28.4%
軽症				96	16	8	230	5	4	762	21	1,142	51.7%
合計	1			123	25	8	386	5	6	1,487	168	2,209	100.0%

(注) 傷病程度

- 死亡 初診時において、死亡が確認されたもの
- 重症 21日以上入院加療を必要とするもの
- 中等症 20日以下入院加療を必要とするもの
- 軽症 入院を必要としないもの

(10) 年齢区分別搬送人員

(単位:人)

種別 年齢区分別	火災	自然災害	水難	交通	労働災害	運動競技	一般負傷	加害	自損行為	急病	その他	合計	比率
新生児											6	6	0.3%
乳幼児				4			11			37	3	55	2.5%
少年				6		2	12	1	1	24	2	48	2.2%
成人				59	20	6	45	4	5	259	32	430	19.5%
高齢者	1			54	5		318			1167	125	1,670	75.6%
合計	1			123	25	8	386	5	6	1,487	168	2,209	100.0%

(注) 年齢区分

- 新生児 生後28日未満の者
- 乳幼児 生後28日以上満7歳未満の者
- 少年 満7歳以上満18歳未満の者
- 成人 満18歳以上満65歳未満の者
- 高齢者 満65歳以上の者

(11) 12誘導心電図伝送件数

(単位:件)

署所別	1月	2月	3月	4月	5月	6月	7月	8月	9月	10月	11月	12月	合計
宮津与謝消防署	2		4	1	3	1	1	2		1	4	3	22
宮津分署	5	4	2	3	3	2	8	4	1	5		3	40
加悦谷分署	3	1	1	1	1	1	4	2	2	4	1	6	27
橋北分署	1				1	1					2	1	6
合計	11	5	7	5	8	5	13	8	3	10	7	13	95

(12) 管外搬送件数

(単位:件)

搬送先 件数	京 都 府					大阪府	合 計
	京 丹 後 市	舞 鶴 市	福 知 山 市	京 都 市	そ 京 都 の 府 他 内	大 阪 府 内	
搬送件数	73	71	29	11	1	2	187

(13) 覚知別・月別救急発生件数

(単位:件)

覚知別 月	1月	2月	3月	4月	5月	6月	7月	8月	9月	10月	11月	12月	合 計
	1 1 9	186	146	152	143	185	139	183	230	162	162	156	
加入電話	16	19	17	17	22	19	16	15	22	24	18	21	226
駆け付け	1	3	3	3	4	8	5	7	2	3	6	4	49
自己覚知			1		1			1					3
その 他	1				1	3					1		6
合 計	204	168	173	163	213	169	204	253	186	189	181	230	2,333

(14) ドクターヘリ要請件数

(単位:件)

区分 種別	急病	交通	一般負傷	労働災害	自損	水難	合 計
	要請件数	92	13	10	4	1	
キャンセル	50	5	3	1	1	1	61
搬送件数	40	8	7	3			58
ドクターヘリ	33	8	6	3			50
救急車	7		1				8
不搬送件数	2						2

(15) 救命講習会受講状況

開催回数

(単位:回)

区分 \ 月別	1月	2月	3月	4月	5月	6月	7月	8月	9月	10月	11月	12月	合計
救命入門コース			4			16	7	3	1	2	3		36
普通救命講習 I	3	5	1	4	2	5	3	4	3	12	11	3	56
予防救急講話													
合計	3	5	5	4	2	21	10	7	4	14	14	3	92

受講者数

(単位:人)

区分 \ 月別	1月	2月	3月	4月	5月	6月	7月	8月	9月	10月	11月	12月	合計
救命入門コース			59			294	104	34	18	16	30		555
普通救命講習 I	43	92	25	49	29	57	34	79	46	226	200	42	922
予防救急講話													
合計	43	92	84	49	29	351	138	113	64	242	230	42	1,477



救助編

1 救助の概要

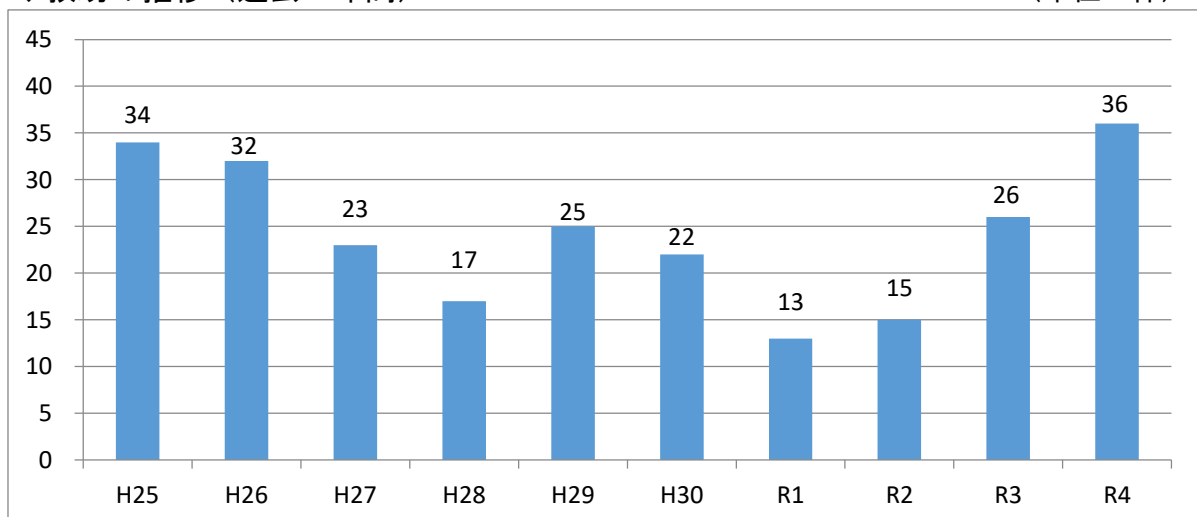
救助出場件数は、36件で前年と比較して10件増加し、過去10年で最多となり、救助人員は31人でした。

事故種別は、「その他の事故」（転落事故、山岳事故など）が17件と最も多く全体の約47%を占め、「交通事故」が14件、「水難、建物事故」が各2件、「火災」が1件となっています。

◆救助出場の比較（過去10年間） （単位：件）

種別 年別	火災	交通 事故	水難 事故	自然 災害	機械 事故	建物 事故	その他 の事故	合計
平成25年		20	3	1	2	1	7	34
平成26年		18	3		2		9	32
平成27年		8	6		1	2	6	23
平成28年		10			1	1	5	17
平成29年		12	4		1	1	7	25
平成30年		10	2	1	3		6	22
令和元年		6	1				6	13
令和2年		3	1		1		10	15
令和3年		14	3				9	26
令和4年	1	14	2			2	17	36
合計	1	115	25	2	11	7	82	243

◆救助の推移（過去10年間） （単位：件）

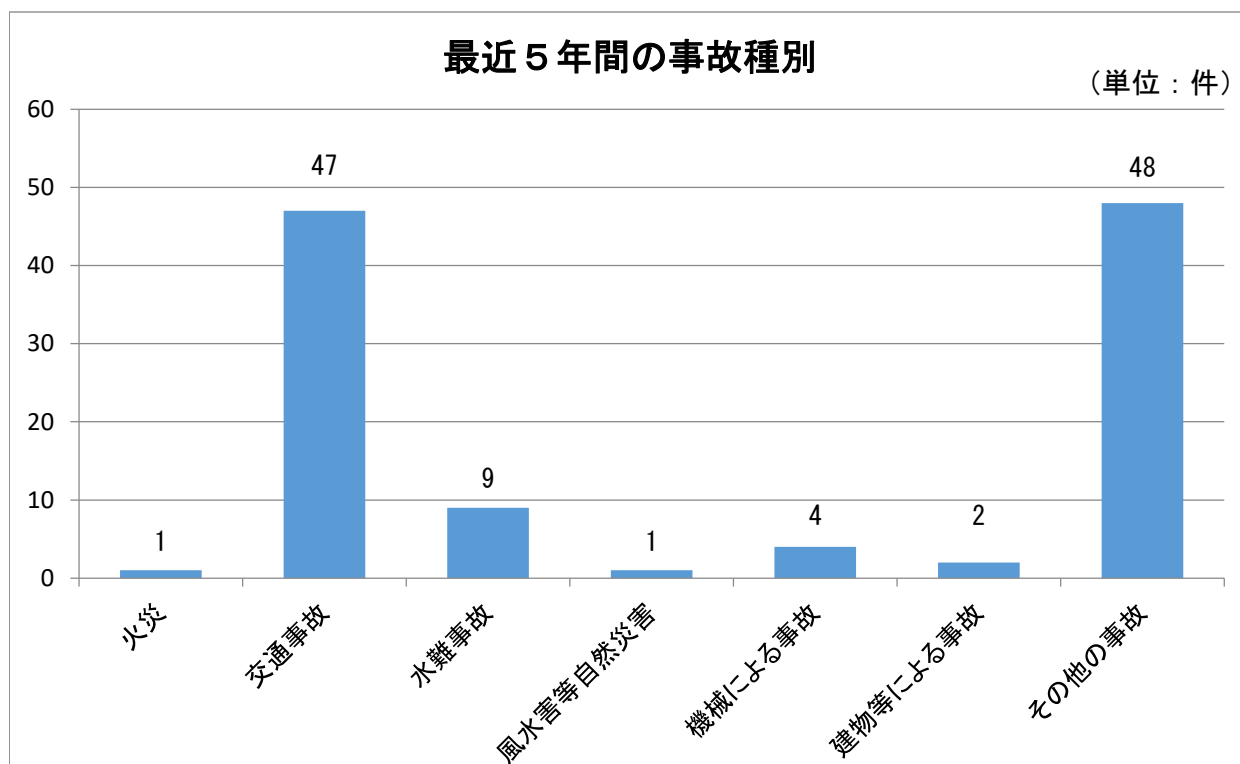


2 救助統計

(1) 最近5年間の比較表

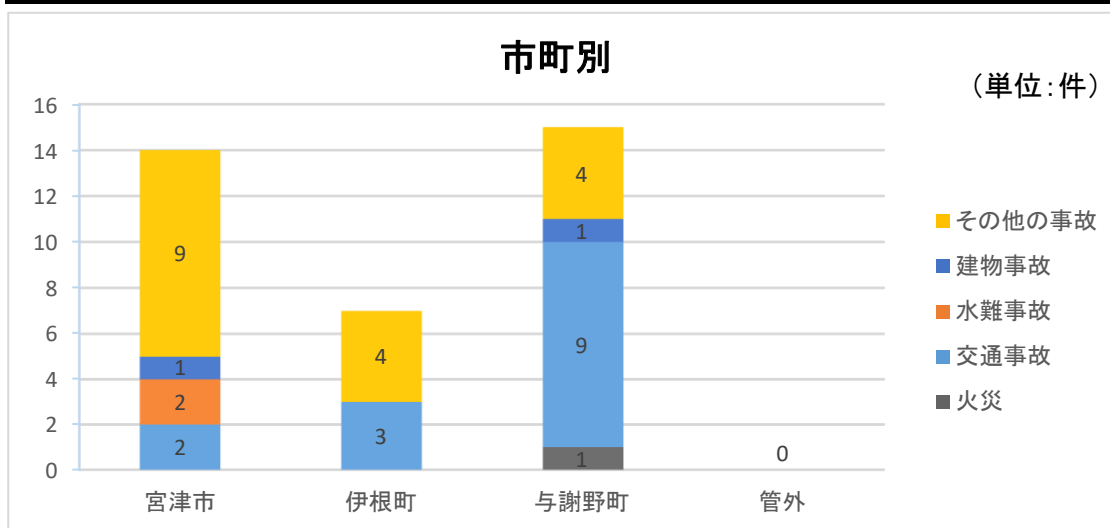
(単位：件)

種別	年別	平成30年	令和元年	令和2年	令和3年	令和4年	合計	対前年比
火災						1	1	1
交通事故		10	6	3	14	14	47	0
水難事故		2	1	1	3	2	9	△1
風水害等自然災害		1					1	
機械による事故		3		1			4	
建物等による事故						2	2	2
その他の事故		6	6	10	9	17	48	8
合計		22	13	15	26	36	112	10



(2) 市町別発生状況

市町別		種別		単 位	火 災	交 通 事 故	水 難 事 故	建 物 事 故	そ の 他 の 事 故	合 計
		救助	出場							
宮津市	救助	出場	件			2	2	1	9	14
	出場	人員	人			26	23	8	90	147
	出場	車両	台			8	10	2	30	50
	救助	活動	件			1	2	1	8	12
	救助	人員	人			2	2		7	11
伊根町	救助	出場	件			3			4	7
	出場	人員	人			39			48	87
	出場	車両	台			13			15	28
	救助	活動	件			2			4	6
	救助	人員	人			3			4	7
与謝野町	救助	出場	件		1	9		1	4	15
	出場	人員	人		11	93		4	36	144
	出場	車両	台		3	29		2	11	45
	救助	活動	件		1	5		1	4	11
	救助	人員	人		1	8		1	3	13
管外	救助	出場	件							
	出場	人員	人							
	出場	車両	台							
	救助	活動	件							
	救助	人員	人							
合計	救助	出場	件		1	14	2	2	17	36
	出場	人員	人		11	158	23	12	174	378
	出場	車両	台		3	50	10	4	56	123
	救助	活動	件		1	8	2	2	16	29
	救助	人員	人		1	13	2	1	14	31



その他編

1 その他の概要

その他出場件数は、287件で前年と比較して34件の増加となりました。

事故種別は、「救急支援」が221件と最も多く全体の約77%を占め、「その他調査」（自動火災報知設備の発報事故など）が23件、「危険物流出事故」が13件、「その他」（捜索など）が30件となっています。

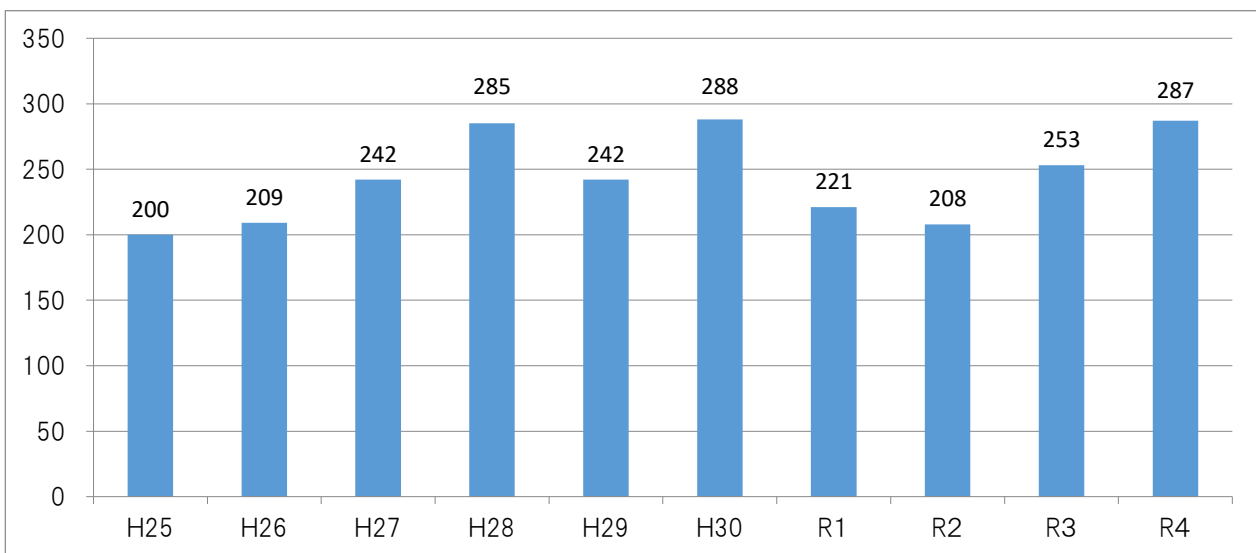
◆その他出場の比較（過去10年間）

（単位：件）

種別/ 市町別 年別	風水害等	危険物 流出事故	その他 調査	救急支援	その他	合計	宮津市	伊根町	与謝野町	管外	合計
平成25年	8	6	26	127	33	200	105	9	86		200
平成26年	3	7	25	135	39	209	113	12	82	2	209
平成27年		15	26	168	33	242	122	24	96		242
平成28年	1	16	15	210	43	285	156	16	108	5	285
平成29年	9	9	12	174	38	242	121	27	93	1	242
平成30年	17	7	23	207	34	288	142	22	123	1	288
令和元年	1	7	4	167	42	221	102	32	87		221
令和2年		5	15	155	33	208	114	12	81	1	208
令和3年		10	13	189	41	253	124	23	106		253
令和4年		13	23	221	30	287	140	23	124		287
合計	39	95	182	1,753	366	2,435	1,239	200	986	10	2,435

◆その他出場の推移（過去10年間）

（単位：件）



2022年度 全国統一防火標語

「お出かけは マスク戸締り 火の用心」

宮津与謝消防組合

消 防 本 部 〒629-2251 京都府宮津市字須津413番地の26
TEL 0772-46-6119(代表) FAX 0772-46-6120
(直通)
総務課 TEL 0772-46-6124
予防課 TEL 0772-46-6125
警防課 TEL 0772-46-6126

宮津与謝消防署 〒629-2251 京都府宮津市字須津413番地の26
TEL 0772-46-5119 TEL 0772-46-6123(災害情報案内)
FAX 0772-46-6120 FAX 0772-46-6122(災害通報専用)

宮 津 分 署 〒626-0015 京都府宮津市字魚屋913番地
TEL 0772-46-1191 FAX 0772-46-1192

加 悦 谷 分 署 〒629-2402 京都府与謝郡与謝野町字算所418番地
TEL 0772-46-1195 FAX 0772-46-1196

橋 北 分 署 〒626-0425 京都府与謝郡伊根町字日出576番地
TEL 0772-46-1197 FAX 0772-46-1198

宮津与謝消防組合ホームページ <http://www.miyayo119.jp/>



宮津与謝消防組合 facebook <https://www.facebook.com/宮津与謝消防組合消防本部>

宮津与謝消防組合 Twitter [@miyayo119](https://twitter.com/miyayo119)

宮津与謝消防組合 Instagram <https://www.instagram.com/miyazuyoza.fire.department/>