

消 防 年 報

平成24年度版



伊根町・河来見翁三番そう（浦島神社延年祭にて）

宮津与謝消防組合消防本部

は し が き

この消防年報は、宮津与謝消防組合の消防現勢及び平成24年度中における消防業務に関する諸般の実態を収録したものです。

特に明記のあるものを除き、火災・救急・救助統計は暦年、それ以外の統計は年度で取りまとめ、消防事情を広く紹介するとともに、将来の参考に資するため編集したものです。

平成25年9月

宮津与謝消防組合消防本部

目 次

・構成市町の紹介	1	警 防	
・位置及び地勢	3	・消防通信施設の現況	38
・人口・世帯数・面積	3	・通信施設系統図	39
・宮津与謝消防組合管内図	4	・消防緊急通信指令施設機器構成	40
・常備消防の沿革	5	・消防無線電話基地局・固定局一覧	41
・宮津与謝消防組合役職等名簿	13	・消防無線電話陸上移動局一覧	41
・宮津与謝消防組合の所在地等	14	・消防無線電話基地局設備機器構成	43
・宮津与謝消防組合機構図	16	・消防車両等の現況	44
		・消防機械器具等の現況	45
総 務		・119番通報受信状況	46
・消防本部の分掌事務	17	・災害等出場状況	47
・消防署の分掌事務	19	火 災 統 計	
・分署の分掌事務	20	・過去10年間の火災件数の推移	48
・消防職員の現状	21	・火災概況及び前年比較	49
・職員教育・研修実績	23	・構成市町別火災発生状況	50
・平成24年度当初予算	25	・区分別火災発生状況	51
・平成24年度構成市町分担金	25	救 急 統 計	
・平成24年度消防予算の性質別内訳	25	・過去10年間の救急件数の推移	54
予 防		・救急発生状況	55
・構成市町別防火対象物の現況	26	・構成市町別救急発生状況	56
・構成市町別防火対象物査察実施状況	27	・覚知別救急出場状況	57
・構成市町別中高層防火対象物の状況	28	・医療機関別搬送状況	57
・防火管理者資格取得状況	29	・所在地別医療機関搬送状況	57
・防火対象物定期点検報告対象物割合	29	・区分別救急発生状況	58
・防火対象物定期点検報告等の実施状況	29	・傷病程度別搬送人員状況	59
・構成市町別火災予防条例等による届出状況	30	・年齢層別搬送人員状況	59
・月別防火指導及び広報活動状況	30	・ドクターヘリ要請状況	60
・消防用設備等設置状況	31	・普通救命講習I受講状況	61
・構成市町別消防用設備等の届出状況	32	・一般救急講習受講状況	61
・防火安全に関する意見書等交付状況	32	・構成市町別AEDの設置状況	62
・住宅用火災警報器市町別設置状況	32	救 助 統 計	
・建築確認同意・消防通知・計画通知等件数	33	・過去10年間の救助件数の推移	63
・危険物倍数別製造所等の数	34	・救助発生状況	64
・危険物施設の割合	35	・構成市町別救助事故発生状況	64
・危険物規制事務処理状況	36	・区分別救助事故発生状況	65
・危険物施設各種届出状況	37		

構成市町の紹介



宮津市

市の花 みつばつつじ

市の木 くろまつ



[天橋立]

宮津市は日本三景の一つ「天橋立」に代表される豊かな緑と青い海に抱かれた“自然いっぱいのまち”。

全国に名高い「天橋立」は、自然が宮津湾に形作った全長3.6キロメートルの砂嘴に「日本の松100選」に選ばれた約8,000本の黒松が茂る、宮津きっての景勝地。近くには日本三文殊の一つ智恩寺文殊堂や智恵の輪灯籠など見所もいっぱい。

宮津湾を中心に両翼のように広がる市街地には、城下町の風情を残す歴史的建造物や寺院が多く見られ、情緒あふれる宮津をぶらりと散策するのに最適な「歩ら輪ぐルート」が整備されています。



伊根町

町の花 菊

町の木 松



[舟屋のまち]

伊根町は、京都府北部丹後半島の東北端に位置し、面積の約80%が森林で被われている自然豊かな町です。

波穏やかな伊根湾を取り囲むように、国の重要伝統的建造物群保存地区の選定を受けた約230軒の舟屋群が建ち並び、その姿は多くの観光客を魅了しています。

また、平成20年には舟屋群の景観や、地域に根付いた伝統的な祭典を地域資源として、日本で最も美しい村連合にも加盟しました。

自然環境だけでなく、浦嶋神社に伝わる浦島伝説や、新井崎神社に伝わる徐福伝説などの伝説も多く伝わり、それらを活かした町づくりに努めています。



与謝野町

町の花 ひまわり

町の木 椿



[ひまわり畑]

平成18年3月1日、加悦町・岩滝町・野田川町が合併して誕生した「与謝野町（よさのちょう）」は、京都府北部にあって、日本海に面した丹後半島の尾根を背景に、大江山連峰をはじめとする山並みに抱かれ、その中央を流れる野田川流域には肥沃な平野が広がり、その流れは名勝・天橋立を望む阿蘇海へと続いています。

気候は、冬に降水量の多い日本海側の山陰型気候で「うらにし」と呼ばれる時雨が特徴ですが、春は新緑、夏はひまわり畑、秋は黄金色の稲穂と紅葉など豊かな四季の彩りに包まれ、川の流れや海の眺めの美しい地域です。

位置及び地勢

位置

宮津与謝消防組合は、京都府の北部に位置し、東は舞鶴市に、西は京丹後市及び兵庫県豊岡市に、南は福知山市に接し、北は日本海に面しています。

地勢

当消防組合の管内は、南に大江山連峰、西は丹後半島の尾根を背景にし、東と北が日本海に面して日本三景の「特別名勝天橋立」を中央に南北に長くL字型の地形で、面積は338.36平方キロメートル、京都府全体の7.3パーセントを占め、平地は海岸沿いと野田川沿いに広がり他は山地である。また、日本海に面した海岸線は延長約87キロメートルのリアス式海岸で、岬、湾などが多く、海岸景勝に恵まれた地形である。

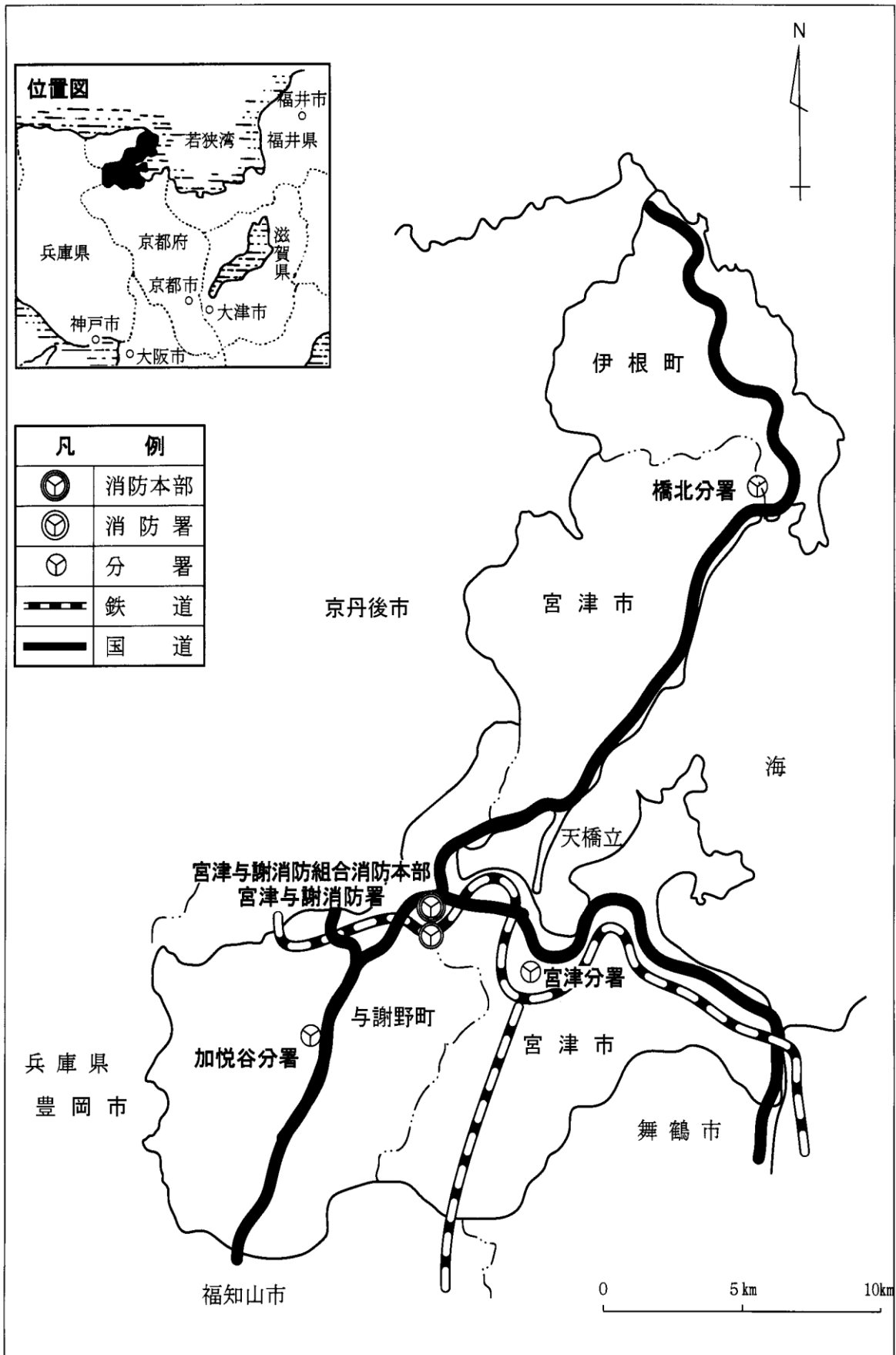
気候は、日本海側特有の気候で、一般に湿度が高く、秋から冬には「うらにし」と言われる時雨が続き、「弁当忘れても、傘忘れるな」という言葉があるほど、変わりやすい天気の特徴です。

人口・世帯数・面積

平成25年3月31日現在

区分	人口 (人)	世帯数 (世帯)	面積 (km ²)
宮津市	20,064	8,807	169.32
伊根町	2,415	944	62.00
与謝野町	23,780	9,124	107.04
合計	46,259	18,875	338.36

宮津与謝消防組合管内図



常備消防の沿革

— 組合発足前 —

昭和33年5月1日	宮津市消防本部を設置、消防長職務代理者 竹野秀夫（総務課長）就任 庶務・予防・整備の3係を置き、9名により業務開始
6月1日	初代消防長 横田勝清 就任
昭和35年6月1日	消防吏員2名採用
昭和37年9月1日	第2代消防長 竹野秀夫 就任
昭和39年4月1日	消防吏員1名採用
9月17日	消防長 竹野秀夫 死亡退職
9月18日	消防長職務代理者 下野逸治 就任
10月16日	消防長事務取扱 安川一夫（助役）就任
昭和40年4月1日	宮津市消防署設置政令指定
〃	行政無線局を開局運用開始 基地局 10W 1基 移動局 10W 1基
8月4日	消防署配置予定の消防ポンプ自動車1台購入、宮津分団に配置
昭和41年9月10日	消防長事務取扱 上柳宏介（助役）就任
昭和42年3月29日	消防ポンプ自動車（中古車）1台購入
4月1日	消防署発足、消防吏員13名採用 消防本部6名、消防署14名、総員20名、 1本部、1署の体制で仮庁舎（市役所）において業務開始 配置車両 消防ポンプ自動車 1台 無線指令車 1台 作業車 1台
6月14日	消防本部・署庁舎落成
10月26日	作業車を更新、指令車として消防本部に配置
昭和43年7月1日	（財）日本損害保険協会から消防ポンプ自動車「火災保険号」の寄贈を受け、消防署に配置
7月8日	（財）日本消防協会から救急自動車の寄贈を受け消防署に配置、救急業務を開始
昭和44年4月1日	消防吏員4名採用 総員24名 消防署消防隊を2個分隊編成とする。
昭和45年4月1日	消防吏員5名採用 総員29名
8月31日	消防吏員1名退職 総員28名
10月1日	消防吏員1名市長部局へ転出 総員27名
昭和46年4月1日	第3代消防長 柴田孝一 就任
〃	消防吏員4名採用、1名市長部局へ転出 総員30名
昭和47年3月31日	消防吏員1名退職
4月1日	市長部局から消防吏員1名本部に復帰 総員30名
昭和48年3月31日	消防吏員1名退職

4月1日	消防吏員1名採用 総員30名
5月1日	消防吏員2名採用 総員32名
昭和50年11月24日	全国農業協同組合連合会から救急自動車の寄贈を受け、消防署に配置
昭和51年3月31日	消防吏員1名退職
4月1日	消防長事務取扱 上柳宏介 就任
昭和52年2月5日	消防吏員1名退職 総員30名
4月1日	消防吏員1名採用 総員31名
10月29日	消防ポンプ自動車1台更新
昭和53年4月1日	消防吏員2名採用 総員33名
9月1日	消防長職務代理者 小田原由雄 就任
昭和54年4月1日	消防本部及び消防署の機構の一部を改め、消防本部に庶務・予防・危険物・消防及び整備の5係、消防署に庶務・予防・危険物・消防第1・消防第2及び整備の6係を置き、消防業務の改善を図る。
昭和55年3月6日	宮津市及び与謝郡4町（加悦町、岩滝町、伊根町及び野田川町）の広域消防常備化のため、宮津・与謝地方消防常備化推進委員会設置
4月1日	消防常備化推進委員会事務局を宮津市消防本部内に置き、事務局職員2名を宮津市から出向配置
〃	消防組合発足に備え宮津市において消防吏員26名を採用 総員59名
4月2日	与謝郡4町の消防常備化政令指定
8月7日	消防常備化推進委員会において、消防組合設立のための基本計画承認
9月30日	消防ポンプ自動車3台、指令車2台購入
〃	(財)日本消防協会から救急自動車及び指令車各1台の寄贈を受ける。
〃	消防組合への業務移管に伴い、宮津市消防吏員59名退職

— 宮津与謝消防組合 —

10月1日	京都府知事の組合設立許可（京都府指令5地第1054号）により、宮津与謝消防組合発足 職員定数 65名 消防ポンプ自動車2台、救急自動車2台及び指令車1台宮津市から無償譲渡、加悦町から救急自動車1台を借用 消防車両を消防本部・署（宮津市消防本部（署）庁舎（宮津市無償出資））及び2分署に配置し、宮津市から移管された消防吏員59名及び関係市町派遣の職員4名、総員63名により業務を開始した。 消防長職務代理者 小田原由雄 就任
11月30日	宮津与謝消防署加悦谷分署及び橋北分署完成
12月4日	組合消防無線局認可され、周波数4波（市町村波、救急波、府県波及び全国波）により開局し、同日運用開始
12月23日	加悦谷分署及び橋北分署庁舎竣工式挙行政
昭和56年1月31日	小型動力ポンプ1台購入、橋北分署へ配置

3月16日 (財)日本損害保険協会から救急自動車1台の寄贈を受け、加悦谷分署へ配置
 3月31日 加悦町から借用の救急自動車返納
 // 関係市町から派遣の職員2名(加悦町、野田川町各1名)帰任
 4月1日 宮津市から職員1名派遣 総員62名
 昭和57年4月1日 職員定数 68名
 // 消防吏員3名採用 総員65名
 昭和58年3月31日 宮津市から派遣の職員1名帰任
 4月1日 消防吏員2名採用 総員66名
 昭和59年3月29日 (財)日本損害保険協会から救急自動車1台の寄贈を受け、本署救急自動車更新
 3月31日 宮津市から派遣の職員1名帰任
 4月1日 宮津市から職員1名派遣
 10月1日 北但広域消防事務組合と消防相互応援協定を締結
 昭和60年3月31日 消防吏員1名退職
 4月1日 消防長職務代理者 富田 昭 就任
 // 消防吏員1名採用 総員66名
 8月22日 指令車1台を購入、本署指令車更新
 昭和61年8月22日 (財)日本消防協会から救急自動車1台の寄贈を受け、本署救急自動車更新
 10月24日 消防本部無線基地局無線機増設(4波実装)
 11月21日 小型動力ポンプ2台購入、本署及び加悦谷分署へ配置
 昭和62年3月31日 消防吏員1名退職
 4月1日 初代消防長 富田 昭 就任
 // 消防吏員2名採用 総員67名
 昭和63年1月17日 消防吏員1名退職 総員66名
 3月28日 丹後広域消防組合と消防相互応援協定を締結
 3月31日 消防吏員2名退職
 // 宮津市から派遣の職員1名帰任
 4月1日 第2代消防長 細野克己 就任
 // 宮津市から職員2名派遣
 // 消防吏員3名採用 総員68名
 12月20日 消防本部・署庁舎増築完成
 12月21日 化学消防自動車及び搬送自動車各1台購入、本署へ配置
 平成元年3月14日 (財)日本損害保険協会から救急自動車1台の寄贈を受け、橋北分署救急自動車更新
 3月31日 消防吏員2名退職
 // 宮津市から派遣の職員1名帰任
 4月1日 職員定数 69名
 // 宮津市から職員1名派遣
 // 消防吏員3名採用 総員69名
 12月1日 京都府広域消防相互応援協定を締結
 平成2年3月20日 救急自動車1台購入、加悦谷分署救急自動車更新
 3月29日 指令車1台購入、本署指令車更新

	3月31日	消防吏員1名退職
	4月1日	消防吏員1名採用 総員69名
平成3年	2月28日	水槽付消防ポンプ自動車1台購入、本署消防ポンプ自動車更新
	3月6日	指令車1台購入、加悦谷分署指令車更新
	3月31日	宮津市から派遣の職員1名帰任
	4月1日	第3代消防長 小倉穎二 就任
	〃	宮津市から職員1名派遣
	7月17日	北京都信用金庫から救急自動車1台の寄贈を受け、本署救急自動車更新
	9月19日	(財)日本損害保険協会から水槽付消防ポンプ自動車1台の寄贈を受け加悦谷分署消防ポンプ自動車更新
平成4年	3月31日	消防庁舎建設用地及び広域避難用地(須津地内)購入
	〃	消防ポンプ自動車1台購入、橋北分署消防ポンプ自動車更新
	〃	宮津市から派遣の職員2名帰任
	〃	消防吏員1名退職
	4月1日	第4代消防長 橋野伊久男 就任
	〃	宮津市から職員1名派遣
	〃	消防吏員2名採用 総員69名
平成5年	3月12日	指令車1台購入、橋北分署指令車更新
	3月19日	消防ポンプ自動車1台購入、本署消防ポンプ自動車更新
	3月31日	宮津市から派遣の職員1名帰任
	〃	消防吏員1名退職
	4月1日	職員定数 70名
	〃	宮津市から職員1名派遣
	〃	消防吏員2名採用 総員70名
平成6年	3月31日	消防吏員2名退職
	4月1日	職員定数 88名
	〃	消防吏員7名採用 総員75名
	〃	京都府立消防学校へ消防吏員1名教官派遣
	4月25日	救急救命士国家試験1名合格
平成7年	1月18日	阪神・淡路大震災に伴い神戸市へ応援出場(8日間延べ34名)
	3月31日	宮津市から派遣の職員1名帰任
	4月1日	宮津市から職員1名派遣
	〃	消防吏員4名採用 総員79名
	4月25日	救急救命士国家試験1名合格(計2名)
	8月1日	訓練塔(須津地内新消防庁舎建設予定地)起工
	8月11日	新消防庁舎 消防本部・署(須津地内)起工
	9月12日	防火広報車1台購入、本署へ配置
	12月1日	北但広域消防事務組合消防本部と消防相互応援協定を締結
平成8年	3月15日	指令車1台購入、本署指令車更新
	3月29日	訓練塔(須津地内新消防庁舎建設予定地)完成
	3月31日	京都府立消防学校教官派遣消防吏員帰任

4月1日 消防吏員3名採用 総員82名
 4月27日 救急救命士国家試験1名合格(計3名)
 7月31日 新消防庁舎 消防本部・署(須津地内)完成
 8月22日 消防緊急通信指令施設設置工事(新消防庁舎)着工
 10月1日 宮津与謝消防組合消防職員委員会設置
 平成9年3月26日 指令車1台購入
 3月27日 高規格救急車1台購入
 3月31日 消防緊急通信指令施設設置工事(新消防庁舎)完成
 〃 宮津市から派遣の職員1名帰任
 〃 消防吏員1名退職
 4月1日 第5代消防長 落合通孝 就任
 〃 宮津市から職員1名派遣
 〃 消防吏員3名採用 総員84名
 〃 宮津市へ消防吏員1名派遣
 〃 消防本部・署、新消防庁舎に移転
 消防ポンプ自動車、化学消防自動車、高規格救急車各1台、指令車2台、搬送車、防火広報車、予備救急自動車各1台及び消防長以下37名にて業務を開始した。消防署の機構の一部を改め、2課5係を置く。旧消防本部・署庁舎を宮津分署として開設、1消防本部1消防署3分署となる。
 4月23日 救急救命士国家試験1名合格(計4名)
 4月30日 新消防庁舎竣工式
 8月26日 (財)日本宝くじ協会から消火・通報訓練指導車「けすゾウくん」の寄贈を受け、本署へ配置
 11月10日 救助工作車(クレーン3t、照明灯付)1台購入、本署へ配置
 11月20日 平成9年度近畿2府7県合同防災訓練(北部会場)実施
 12月17日 除雪機1台購入、本署へ配置
 平成10年3月1日 携帯電話119番通報に係る京都府下「代表消防本部間の管轄外通報の転送等に関する協定」を締結
 3月16日 丹後広域消防組合と携帯電話119番通報に係る「管轄外通報の転送等に関する協定」を締結
 3月25日 北但消防本部及びあさご消防本部と「携帯電話等からの緊急通報の府県間伝達に関する覚書」を締結
 4月1日 消防吏員2名採用 総員85名
 〃 携帯電話等からの119番通報に伴う代表受信運用開始
 4月17日 救急救命士国家試験1名合格(計5名)
 7月29日 救急自動車1台購入、橋北分署救急自動車更新
 10月26日 消防吏員1名退職 総員84名
 平成11年3月31日 宮津市から派遣の職員1名帰任
 〃 消防吏員1名退職
 4月1日 第6代消防長 柴田 徹 就任
 4月1日 宮津市から職員2名派遣

	4月1日	消防吏員2名採用 総員86名
	4月14日	救急救命士国家試験1名合格(計6名)
平成12年	2月7日	消防庁長官の救急隊員資格認定を受け救急救命士増員(計7名)
	3月31日	救急自動車1台購入、加悦谷分署救急自動車更新
	3月31日	宮津市から派遣の職員1名帰任
	〃	宮津市派遣消防吏員1名帰任
	4月1日	宮津市から職員1名派遣
	〃	宮津市へ消防吏員1名派遣
	5月22日	救急救命士国家試験1名合格(計8名)
	7月1日	宮津分署の救急自動車を高規格救急自動車に更新し、救急救命士による運用開始
平成13年	3月8日	小型動力ポンプ(B-2級)1台購入、橋北分署小型動力ポンプ更新
	3月31日	宮津市から派遣の職員1名帰任
	4月1日	宮津市から職員1名派遣
	4月10日	救急救命士国家試験1名合格(計9名)
	5月29日	第3次宮津与謝消防組合基本計画策定
	6月1日	京都北都信用金庫から蘇生法教育人体モデル5セット寄贈
	9月30日	消防吏員1名退職 総員85名(救急救命士 計8名)
平成14年	3月31日	消防吏員2名退職
	4月1日	消防吏員3名採用 総員86名
	4月17日	救急救命士国家試験1名合格(計9名)
平成15年	1月18日	消防吏員1名死亡退職 総員85名
	2月20日	水槽付消防ポンプ自動車1台購入、宮津分署水槽付消防ポンプ自動車更新
	3月25日	指令車1台購入、本署指令車更新
	3月31日	宮津市から派遣の職員2名帰任
	4月1日	第7代消防長 井上正一 就任
	〃	宮津市から職員1名派遣
	〃	消防吏員4名採用 総員88名
	4月18日	救急救命士国家試験1名合格(計10名)
	9月12日	水槽付消防ポンプ自動車1台購入、加悦谷分署水槽付消防ポンプ自動車更新
平成16年	3月31日	宮津市から派遣の職員1名帰任
	4月1日	宮津市から職員1名派遣
	4月19日	救急救命士国家試験1名合格(計11名)
	12月25日	IP電話による119番通報接続開始
平成17年	3月31日	宮津市からの職員1名帰任
	〃	宮津市へ派遣の消防吏員1名帰任
	〃	消防吏員1名退職
	4月1日	第8代消防長 小西 徹 就任
	〃	宮津市へ消防吏員1名派遣
	〃	宮津市から職員1名派遣
	〃	救急救命士資格取得の新規採用者が救急救命士として運用開始(計12名)
	4月20日	救急救命士国家試験1名合格(計13名)

平成18年3月1日	与謝野町（加悦町、岩滝町、野田川町合併）発足
3月28日	消防ポンプ自動車1台購入。橋北分署消防ポンプ自動車更新
3月30日	AED全救急車配備
3月31日	宮津市から派遣の職員1名帰任
〃	消防吏員2名退職
4月1日	宮津市から職員1名派遣
〃	消防吏員1名採用 総員86名
4月19日	救急救命士国家試験1名合格（計14名）
平成19年3月23日	高規格救急自動車1台購入。本署高規格救急自動車更新
3月31日	宮津市から派遣の職員1名帰任
〃	宮津市へ派遣の消防吏員1名帰任
〃	防火ズボン・防火靴更新
4月1日	宮津市から職員1名派遣
〃	宮津市へ消防吏員1名派遣
〃	消防吏員1名採用 総員87名
4月20日	救急救命士国家試験2名合格（計16名）
9月28日	防火衣更新
平成20年1月28日	指令車（災害救援車）1台購入。加悦谷分署指令車更新
3月31日	防火帽更新
〃	宮津市から派遣の職員1名帰任
〃	消防吏員2名退職
4月1日	宮津市から職員1名派遣
〃	消防吏員3名採用 総員88名
平成21年2月1日	両丹都市消防相互応援協定を締結
2月25日	通信指令システム更新
3月25日	広報車1台購入。本署査察広報車更新
3月31日	宮津市からの派遣の職員1名帰任
〃	消防吏員3名退職
4月1日	宮津市から職員1名派遣
〃	京都府立消防学校へ消防吏員1名教官派遣
〃	消防吏員4名採用
4月9日	消防吏員1名死亡退職
4月14日	救急救命士国家試験2名合格（計18名）
6月1日	消防吏員1名採用 総員88名
12月14日	（財）日本損害保険協会から高規格救急自動車1台の寄贈を受け、加悦谷分署に配置。救急自動車（2B）更新
平成22年2月15日	高規格救急自動車1台購入。橋北分署救急自動車（2B）更新
3月18日	多目的資機材搬送車1台購入。本署搬送車更新
3月31日	宮津市から派遣の職員1名帰任
〃	宮津市へ派遣の消防吏員1名帰任
〃	消防吏員5名退職

4月1日 宮津市から職員1名派遣
 〃 宮津市へ消防吏員1名派遣
 〃 消防吏員5名採用 総員88名
 4月13日 救急救命士国家試験1名合格(計19名)
 12月21日 CD-I型消防ポンプ自動車1台購入(キャブ機能付き)。本署消防ポンプ自動車更新
 平成23年1月12日 宮津、加悦谷、橋北3分署耐震診断実施
 1月17日 第4次宮津与謝消防組合基本計画策定
 3月11日 東日本大震災に伴い緊急消防援助隊として救急隊1隊を宮城県南三陸町へ派遣
 (平成23年4月2日までの23日間、隊員延べ25名を派遣)
 3月31日 宮津市から派遣の職員1名帰任
 〃 京都府立消防学校へ教官として派遣の消防吏員1名帰任
 〃 消防吏員5名退職
 4月1日 第9代消防長 三宅 孝幸 就任
 〃 宮津市から職員1名派遣
 〃 消防吏員4名採用 総員88名
 4月10日 救急救命士国家試験1名合格(計20名)
 6月30日 消防吏員1名退職 総員87名
 7月15日 小型動力ポンプ1台購入。本署小型動力ポンプ更新
 7月30日 本部事務車1台購入
 9月15日 消防吏員1名死亡退職 総員86名
 12月15日 指令車1台購入。橋北分署指令車更新
 12月27日 住民(匿名)からAED5台の寄贈を受け、消防ポンプ自動車等に配備
 平成24年2月3日 高規格救急自動車1台購入。宮津分署高規格救急自動車更新
 2月29日 加悦谷、橋北2分署耐震補強工事実施
 3月31日 宮津市へ派遣の消防吏員1名帰任
 〃 消防吏員2名退職
 4月1日 宮津市へ消防吏員1名派遣
 〃 消防吏員6名採用 総員90名
 4月5日 救急救命士国家試験1名合格(計21名)
 11月1日 CD-I型消防ポンプ自動車1台購入(キャブ機能付き)。加悦谷分署へ配置
 加悦谷分署CD-II型水槽付消防ポンプ自動車を本署化学車として運用開始(本署化学車廃車)
 11月9日 指令車1台購入。加悦谷分署へ配置
 加悦谷分署指令車を本署指令車として運用開始(本署指令2号車廃車)
 平成25年3月31日 宮津市から派遣の職員2名帰任

宮津与謝消防組合役職等名簿

平成 25 年 3 月 31 日現在

○ 管理者・副管理者

職 名	氏 名	備 考
管 理 者	井 上 正 嗣	宮 津 市 長
副 管 理 者	太 田 貴 美	与 謝 野 町
〃	吉 本 秀 樹	伊 根 町

○ 監査委員

区 分	氏 名
識 見 選 任	稲 岡 修
議 会 選 任	井 田 義 之

○ 公平委員会委員

区 分	氏 名
委 員 長	平 田 齊
委 員	植 田 宗 一
〃	藤 原 清 隆

○ 組合議会議員

議 長 德 本 良 孝
副 議 長 赤 松 孝 一

議席番号	氏 名	構成市町別	議席番号	氏 名	構成市町別
1	赤 松 孝 一	与謝野町	8	和 田 裕 之	与謝野町
2	家 城 功	〃	9	宮 下 愿 吾	伊 根 町
3	勢 籬 毅	〃	10	佐 戸 仁 志	〃
4	井 田 義 之	〃	11	北 仲 篤	宮 津 市
5	安 達 稔	宮 津 市	12	松 浦 登美義	〃
6	橋 本 俊 次	〃	13	德 本 良 孝	〃
7	宇 都 宮 和 子	〃			

宮津与謝消防組合の所在地等

宮津与謝消防組合消防庁舎

消防本部・宮津与謝消防署・宮津与謝消防組合防災センター

R C造 3階建 延べ床面積 1,376.10㎡



〒629-2251

京都府宮津市字須津413番地の26

TEL 0772 - 46 - 6119(代表) FAX 0772 - 46 - 6120

E-mail miya119@rose.ocn.ne.jp

宮津与謝消防署 宮津分署

R C造一部S造 2階建 延べ床面積 548.41㎡



〒626-0015

京都府宮津市字魚屋913番地

TEL 0772 - 22 - 0119 FAX 0772 - 25 - 0119

宮津与謝消防署 加悦谷分署

RC造 2階建 延べ床面積 338.78㎡



〒629-2402

京都府与謝郡与謝野町字算所418番地

TEL 0772 - 42 - 0119 FAX 0772 - 43 - 0119

宮津与謝消防署 橋北分署

RC造 2階建 延べ床面積 336.48㎡



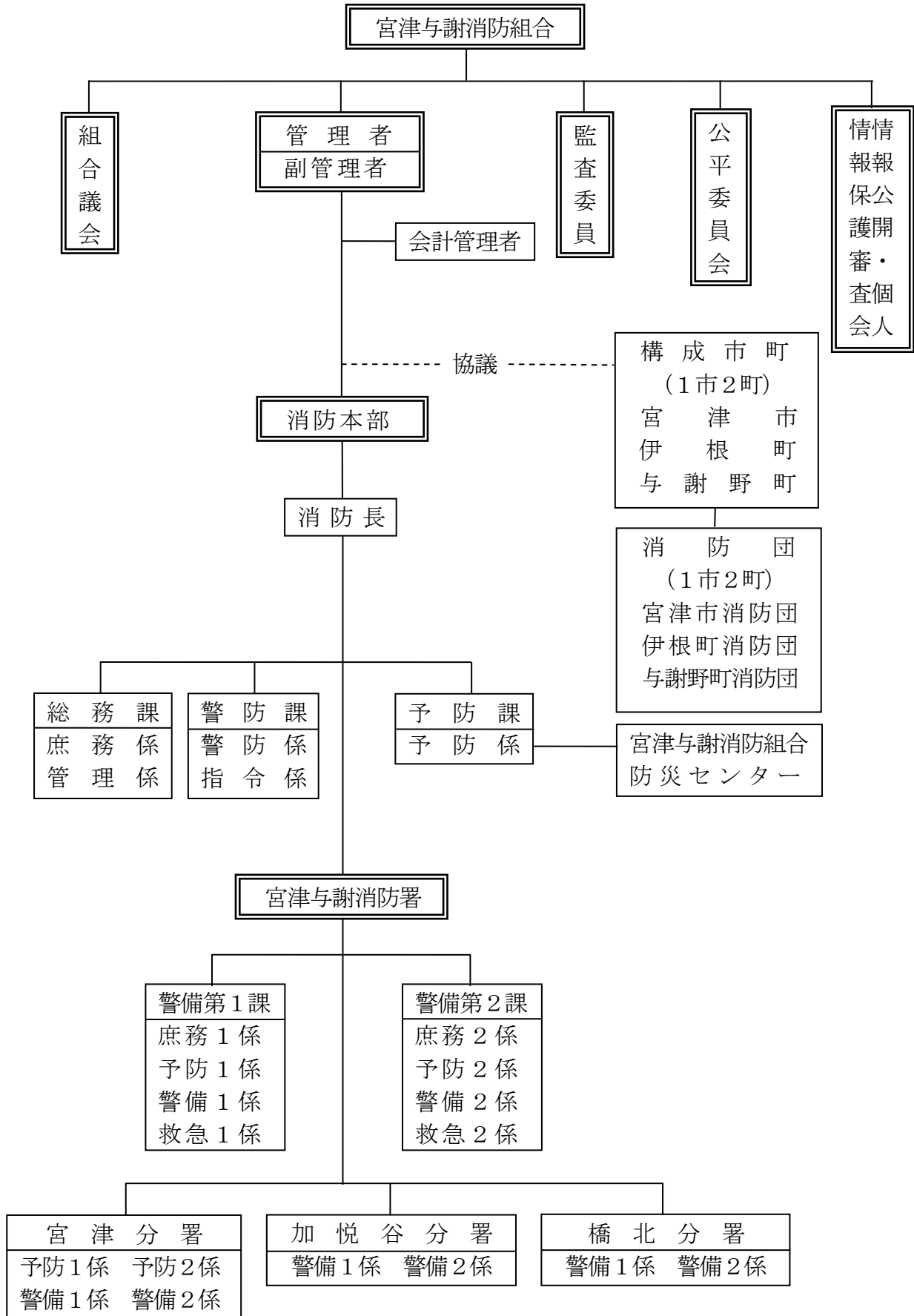
〒626-0425

京都府与謝郡伊根町字日出576番地

TEL 0772 - 32 - 0119 FAX 0772 - 32 - 1190

宮津与謝消防組合機構図

平成 25 年 3 月 31 日現在



総務

消防本部の分掌事務

担当課・係		内 容
総務課	庶務係	(1) 条例、規則等の制定及び改廃に関すること (2) 組合議会に関すること (3) 公印の管守に関すること (4) 文書の收受及び発送に関すること (5) 職員の任免、分限、懲戒及び表彰に関すること (6) 職員の給与その他勤務条件に関すること (7) 市町村職員共済組合に関すること (8) 職員の研修及び教養に関すること (9) 職員の福利厚生及び健康管理に関すること (10) 公務災害補償に関すること (11) 補助金の事務処理に関すること (12) 庁舎の管理統括に関すること (13) 市町との連絡調整に関すること (14) その他他の課及び係に属さないこと
	管理係	(1) 組合財産の維持管理に関すること (2) 会計経理に関すること (3) 決算の調整に関すること (4) 予算執行の調整に関すること (5) 組合財政に関すること (6) 起債に関すること (7) 職員の給貸与品に関すること (8) 物品の購入、調達に関すること (9) 工事の施行に関すること (10) 備品台帳の整備に関すること (11) 監査委員に関すること
警防課	警防係	(1) 災害の整備計画に関すること (2) 救助、救急業務の管理に関すること (3) 消防統計に関すること (4) 医療機関との連絡調整に関すること (5) 消防訓練の計画に関すること (6) 消防相互応援協定に関すること (7) 消防施設の整備計画に関すること (8) 職員の非常招集計画に関すること (9) 開発行為に係る防災指導に関すること (10) 消防組織法(昭和22年法律第226号)に基づく消防計画に関すること(構成市町の地域防災計画の調整に関することを含む) (11) 京都縦貫自動車道の防災等の協議に関すること (12) 丹後メディカルコントロール協議会に関すること (13) 火災調査における関係機関等との調整に関すること (14) その他警防に関すること (15) 課の庶務に関すること

	指令係	<ul style="list-style-type: none"> (1) 災害通報の受付及び出場指令に関する事 (2) 消防通信及び災害情報の収集に関する事 (3) 災害現場の指揮支援活動に関する事 (4) 災害時等の関係機関への連絡調整に関する事 (5) 消防通信指令施設の管理及び運用に関する事 (6) 職員の非常招集に関する事 (7) 気象情報の受信連絡及び処理に関する事 (8) 電子計算事務に関する事
予 防 課	予 防 係	<ul style="list-style-type: none"> (1) 火災予防対策の企画調整に関する事 (2) 防火管理に関する講習及び防火管理者等の指導等に関する事 (3) 建築物の確認等の同意及び通知事務に関する事 (4) 消防用設備等に関する事 (5) 防火の運動及び火災予防広報の企画調整に関する事 (6) 火災警戒及び注意報の発令に関する事 (7) 地震に対する防災指導に関する事 (8) 危険物及び指定可燃物の規則、許可及び認可事務に関する事 (9) 圧縮アセチレンガス等及び火薬類の防火指導に関する事 (10) 消防対象物等の違反処理に関する事 (11) 文化財の火災予防対策に関する事 (12) 防災規制事務に関する事 (13) 危険物取扱者等の講習等に関する事 (14) 住宅防火対策の推進に関する事 (15) 消防対象物等の統計及び報告に関する事 (16) 危険物流出等の事故原因調査における関係機関との調整に関する事 (17) 災害時要援護者の防火指導に関する事 (18) 防火クラブに関する事 (19) 関係団体との調整に関する事 (20) 公平委員会に関する事 (21) 防災センターの管理、運用に関する事 (22) 宮津与謝危険物安全協会の事務に関する事 (23) 課の庶務に関する事

消防署の分掌事務

担当課・係		内 容
警備第1課 警備第2課	庶務1係 庶務2係	(1) 文書の收受、発送及び保存に関すること (2) 署の予算に関すること (3) 署員の配置、服務及び規律並びに教養に関すること (4) 職員の勤務割に関すること (5) 署に属する庁舎及び備品等の管理に関すること (6) 物品の購入、修繕及び賃借に関すること (7) 安全運転管理に関すること (8) その他他の係に属さないこと
	予防1係	(1) 火災予防対策及び防火啓もうに関すること (2) 防火管理者等の指導等に関すること (3) 事業所の訓練指導に関すること (4) 防火の運動及び火災予防広報に関すること (5) 消防対象物等の査察に関すること (6) 消防対象物の違反処理に関すること (7) 地震等の災害に対する防災知識の普及及び啓もうに関すること (8) 防災規制に関すること (9) 防火安全性に関する意見書の交付、調査に関すること (10) 防火対象物の定期点検報告及び自主点検報告表示に関すること
	予防2係	(11) 災害時要援護者の防火指導に関すること (12) 防火クラブの育成指導に関すること。 (13) 建築物の確認等の同意に係る調査に関すること (14) 消防用設備等の設置指導及び検査に関すること (15) 危険物及び指定可燃物規制に係る調査に関すること (16) 圧縮アセチレンガス等及び火薬類の防火指導に関すること (17) 危険物流出等の事故原因調査に関すること (18) 住宅防火対策の推進に関すること (19) 消防対象物等の統計に関すること (20) その他火災予防に関すること
警備1係 警備2係	(1) 火災その他災害の防ぎよ及び警戒に関すること (2) 火災の原因及び損害の調査に関すること (3) 火災等の災害報告に関すること (4) り災証明に関すること (5) 消防救助に関すること (6) 一般家庭の防火指導に関すること (7) 消防地水利に関すること (8) 職員及び団員等の訓練指導に関すること (9) 消防機械器具の管理及び運用に関すること (10) その他警防に関すること	

	救急1係 救急2係	(1) 救急業務に関すること (2) 救急資器材の保守管理に関すること (3) 救急技術の指導及び訓練に関すること (4) 救急搬送医療機関との連絡、調整に関すること (5) 救急応急手当の普及啓発活動に関すること (6) その他救急に関すること
--	--------------	--

分署の分掌事務

担当課・係		内 容
官津分署	予防1係 予防2係	(1) 警備第1課予防1係に準ずる事務に関すること
	警備1係 警備2係	(1) 分署の庶務に関すること。ただし、安全運転管理に関することを含む (2) 警備第1課警備1係及び警備第1課救急1係に準ずる事務に関すること
加悦谷分署 橋北分署	警備1係 警備2係	(1) 官津分署の予防1係及び警備1係に準ずる事務に関すること

消 防 職 員 の 現 状

1 職員配置状況

平成25年3月31日現在

階級 別配置		消 防 司令長	消 防 司 令	消 防 司令補	消 防 士 長	消 防 副士長	消防士	その他 の職員	合 計	
消 防 本 部	消 防 長	1							1	
	総務課	課 長							1	1
		庶務係			2			1	1	4
		管理係			1(1)					1(1)
	警防課	課 長		1						1
		課長補佐		1						1
		警防係			1(2)			1		2(2)
	予防課	指令係		(1)	2					2(1)
		課 長		1						1
		主 幹		1						1
予防係				1	(1)	1(1)			2(2)	
	総務課付			[1]					0	
小 計		1	4(1)	7(3)	0(1)	1(1)	2	2	17(6)	
宮 津 与 謝 消 防 署	署 長		1						1	
	警備第1課	課 長		1						1
		庶務1係		1						1
		予防1係			1	1		3		5
		警備1係			1(1)	1	1	1		4(1)
		救急1係			2	1				3
	警備第2課	課 長		1						1
		庶務2係			1					1
		予防2係			1	1	1	2		5
		警備2係		1	(1)	1		1		3(1)
	救急2係			1	1		1		3	
	宮津与謝消防署			(1)			(1)		(2)	
宮 津 分 署	分 署 長		1						1	
	副 分 署 長		1						1	
	予防1係			2		2	1		5	
	警備1係			2			1		3	
	予防2係			3			3		6	
	警備2係			1	1	1			3	
加 悦 谷 分 署	分 署 長		1						1	
	副 分 署 長		1						1	
	警備1係		(1)	2	1		2		5(1)	
	警備2係			2	1	1	2		6	
橋 北 分 署	分 署 長		1						1	
	副 分 署 長		1						1	
	警備1係			1	2	1	1		5	
	警備2係			1	2		3		6	
小 計			11(1)	21(3)	13	7	21(1)		73(5)	
合 計		1	15(2)	28(6)	13(1)	8(1)	23(1)	2	90(11)	

※ []内は宮津市派遣者数、()内は係を異にする兼務者を示し、宮津与謝消防署勤務で各課に属さない2名は、総務課との兼務者を示す。

2 勤続年数状況

平成 25 年 3 月 31 日現在

階級別 年 数	消 防 司令長	消 防 司 令	消 防 司令補	消 防 士 長	消 防 副士長	消防士	その他 の職員	合 計
0年～1年						6		6
2年～5年						16	2	18
6年～10年					4	1		5
11年～15年				1	4			5
16年～20年			8	3				11
21年～25年			9	9				18
26年～30年		1	3					4
31年以上	1	14	8					23
合 計	1	15	28	13	8	23	2	90
平均勤続年数	35年0ヵ月	33年1ヵ月	25年1ヵ月	16年0ヵ月	11年0ヵ月	2年8ヵ月	2年6ヵ月	18年0ヵ月

3 年齢状況

平成 25 年 3 月 31 日現在

階級別 年 齢	消 防 司令長	消 防 司 令	消 防 司令補	消 防 士 長	消 防 副士長	消防士	その他 の職員	合 計
19歳～25歳						15		15
26歳～30歳					2	8		10
31歳～35歳				5	6			11
36歳～40歳			3	8				11
41歳～45歳			13					13
46歳～50歳		1	5				1	7
51歳～55歳		10	5				1	16
56歳以上	1	4	2					7
合 計	1	15	28	13	8	23	2	90
平均年齢	58歳4ヵ月	54歳4ヵ月	46歳3ヵ月	37歳2ヵ月	32歳1ヵ月	24歳6ヵ月	52歳0ヵ月	40歳0ヵ月

職員教育・研修実績

教育・研修科目		年 度											合計
		15年 以前	16 年	17 年	18 年	19 年	20 年	21 年	22 年	23 年	24 年		
消防 大学 校	上級幹部科	2	1									1	4
	幹部研修科	1					1	1					3
	警防科	1		1									2
	予防科	1				1							2
	救助科	2											2
	火災調査科	1		1								1	3
	火災原因調査講習会	7											7
京都府立消防学校 (京都市消防学校委託含む)	初任教育	70	1		1	1	3	4	6	4	6		96
	幹部科	40	2	1	1	1	2	1	1	1	1		51
	警防科	19		1		1				1	1		23
	救助科	57	3	1	1	1	3	4		3	6		79
	予防科	12				1				1	1		15
	危険物科								1	1	1		3
	火災調査科	28	2							1	1		32
	救急科(本科・I・II・標準課程)	105	1		1	1	3	4	4	3	6		128
	消防団指導科	20	2		2	2	2		2		2		32
	特殊災害科			1	1	1	1						4
府立消防学校特別講座				12	3	11	2		4	6		38	
救命士関係	救急救命士養成研修	11	1	1	1				1	1	1		17
	気管挿管追加講習		1	1	1			2	2				7
	薬剤投与追加講習			1	1	1	1	3	3	1			11
	気管挿管病院実習			1	2	1	1		1	1	1		8
	薬剤投与病院実習			1	1	1	1	3	2	2			11
	就業前救命士病院研修	8	1	1	1			1	2	1	2		17
	現任救命士病院研修	34	10	12	13	14	16	16	15	17	17		164
京都府特別教育救急救命士集合教育	13	3	4	3	4	4	4	4	4	5		48	
東近畿支部研究会	消防技術研究会	23		1	1				5	2	2		34
	予防業務研究会	21	1			1	1	2	3	2	1		32
	警防業務研究会	13	1					2	1		1		18
	救急業務研究会	8		1		1		1		1			12
	火災調査業務研究会	1					5		7				13
	火災科学研修会	3	1				1	1	1	1	1		9
	違反是正事例研究会				1		2	2	2	2	2		11
府県講習会	222	9	6	8	3		3	4	5	5		265	

教育・研修科目		年 度											合 計
		15年 以前	16 年	17 年	18 年	19 年	20 年	21 年	22 年	23 年	24 年		
救急隊員研修会	企業防災対策指導研修会							1	1	1	2	5	
	近畿救急医学研究会・救急隊員部会	29	4	4	4	4	4	2	3	6	13	73	
	日本臨床救急医学会	3	1					1				5	
	全国救急隊員シンポジウム	13						1			1	15	
	京都府プレホスピタル救急医療検討会	145	10	10	10	10	10	12	11	9	10	237	
	京都救急医療研究会							1	4	7	1	13	
	救急業務高度化研修会				1	2	2	2	2	2	2	13	
資格取得講習会他	京都府消防長会違反是正研修会							5	5	5	5	20	
	京都府消防長会火災調査業務研究会							12	7	7	5	31	
	京都府消防長会都市ガス研修							2	4	2	3	11	
	京都府消防長会航空研修							4	5	4	4	17	
	起震車操作員講習会	51	2	1	2		10	10	8	8	5	97	
	無線従事者養成講習会	33										33	
	ガス溶接技能講習	27	2							2	1	32	
	潜水士試験講習	24	1			1	2	1	1	1	1	32	
	小型移動式クレーン運転技能講習	28	2	2		2	2	2		2	2	42	
	玉掛技能講習	16	4			2	2	4	2	2	2	34	
	調査技術会議				1	1	1	1	2	2	2	10	
	火災原因調査基礎講座	8	2									10	
	潜水技術基礎課程		1	1								2	
	消防用設備等技術研修会				4	3	2	5	5	4	4	27	
	災害拠点病院及びDMA T等研修会				4	2	1					7	
	京都市消防学校聴講				3	2		9				14	
	京都府消防団研修				1	1	1	1	1	1	1	7	
酸欠・硫化水素等危険作業主任者講習					1	1	2		1		5		
都市実務研修								1	1	1	3		
原子力防災関係講習会	2		1			3	2	4	19	17	48		

平成24年度当初予算

1歳入

款	項	金額(千円)	構成比(%)
1 分担金及び負担金	1 分担金	804,776	96.92
2 使用料及び手数料	1 手数料	400	0.05
3 府支出金	1 府補助金	3,900	0.47
4 繰越金	1 繰越金	1,000	0.12
5 諸収入		1,040	0.13
	1 組合預金利子	40	0.01
	2 雑入	1,000	0.12
6 消防組合債	1 消防組合債	19,200	2.31
歳入合計		830,316	100.00

2歳出

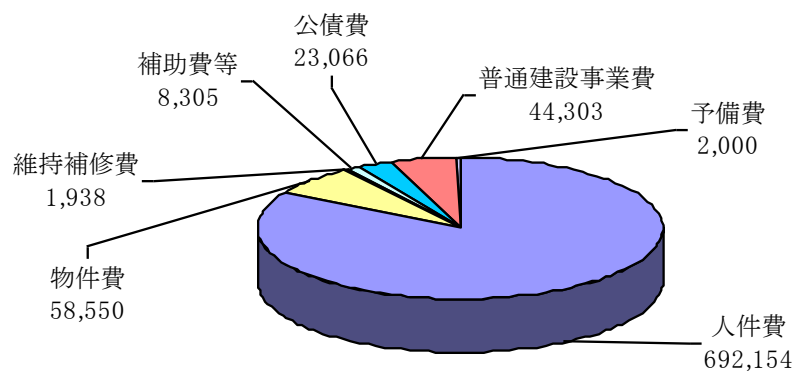
款	項	金額(千円)	構成比(%)
1 議会費	1 議会費	260	0.03
2 総務費		87,623	10.55
	1 総務管理費	87,512	10.54
	2 監査委員費	111	0.01
3 消防費	1 消防費	717,367	86.40
4 公債費	1 公債費	23,066	2.78
5 予備費	1 予備費	2,000	0.24
歳出合計		830,316	100.00

平成24年度構成市町分担金

市町名	宮津市	伊根町	与謝野町	合計
区分				
分担金(千円)	341,280	64,765	398,731	804,776
構成比(%)	42.41	8.05	49.54	100.00

平成24年度消防予算の性質別内訳

(単位: 千円)



合計: 830,316

予 防

構成市町別防火対象物の現況

用途別		市町別	宮津市		伊根町		与謝野町		合 計	
			対象物数	防火管理 が必要な 対象物数 の選任	対象物数	防火管理 が必要な 対象物数 の選任	対象物数	防火管理 が必要な 対象物数 の選任	対象物数	防火管理 が必要な 対象物数 の選任
1	イ	劇場、映画館、演芸場又は観覧場	2	2					2	2
	ロ	公会堂又は集会場	12	10	1	1	9	7	22	18
2	イ	キャバレー、ナイトクラブ等							0	0
	ロ	遊技場又はダンスホール	2	2			2	1	4	3
	ハ	性風俗関連特殊営業を含む店舗等							0	0
	ニ	カラオケボックス等の個室店舗					1	1	1	1
3	イ	待合、料理店等	4	3			2	2	6	5
	ロ	飲食店	20	15	1		14	12	35	27
4		百貨店、マーケットその他の店舗等	36	27	3	2	32	23	71	52
5	イ	旅館、ホテル又は宿泊所	81	49	7	2	12	5	100	56
	ロ	寄宿舎、下宿又は共同住宅	91	21			72	13	163	34
6	イ	病院、診療所又は助産所	13	3	2		8		23	3
	ロ	老人短期入所施設等	9	7	1	1	4	3	14	11
	ハ	老人デイサービスセンター等	17	8	5	2	22	10	44	20
	ニ	幼稚園又は特別支援学校	5	2			13	3	18	5
7		小学校・中学校・高等学校等	59	11	7	2	41	14	107	27
8		図書館、博物館、美術館等	3	3			4	1	7	4
9	イ	公衆浴場（蒸気浴場、熱気浴場等）							0	0
	ロ	イに掲げる公衆浴場以外の公衆浴場	1		1				2	0
10		車両の停車場等	3						3	0
11		神社、寺院、教会等	46	13	7		31	8	84	21
12	イ	工場又は作業場	82	1	13		160	6	255	7
	ロ	映画スタジオ又はテレビスタジオ							0	0
13	イ	自動車車庫又は駐車場	16				6		22	0
	ロ	飛行機又は回転翼航空機の格納庫							0	0
14		倉庫	71		10		32		113	0
15		前各項に該当しない事業場	169	28	27		119	37	315	65
16	イ	複合用途防火対象物のうち特定防火対象物の用途に供されているもの	104	53	7	6	40	32	151	91
	ロ	イ以外の複合用途防火対象物	39	4	3	1	27	4	69	9
17		重要文化財	20	4	2		11	2	33	6
合 計			905	266	97	17	662	184	1,664	467

※対象物数は棟単位の延べ面積 1 5 0 m²以上(1 7 項は全て)

構成市町別防火対象物査察実施状況

市町別 用途別			宮津市		伊根町		与謝野町		合 計	
			対象物数	査察実施数	対象物数	査察実施数	対象物数	査察実施数	対象物数	査察実施数
1	イ	劇場、映画館、演芸場又は観覧場	2						2	0
	ロ	公会堂又は集会場	12	4	1	1	9	5	22	10
2	イ	キャバレー、ナイトクラブ等							0	0
	ロ	遊技場又はダンスホール	2				2	2	4	2
	ハ	性風俗関連特殊営業を含む店舗等							0	0
	ニ	カラオケボックス等の個室店舗					1	1	1	1
3	イ	待合、料理店等	4				2	2	6	2
	ロ	飲食店	20	3	1	1	14	9	35	13
4		百貨店、マーケットその他の店舗等	36	5	3	3	32	24	71	32
5	イ	旅館、ホテル又は宿泊所	81	41	7	7	12	14	100	62
	ロ	寄宿舎、下宿又は共同住宅	91	5			72	8	163	13
6	イ	病院、診療所又は助産所	13	3	2	2	8		23	5
	ロ	老人短期入所施設等	9	4	1	1	4	5	14	10
	ハ	老人デイサービスセンター等	17	9	5	5	22	15	44	29
	ニ	幼稚園又は特別支援学校	5				13	11	18	11
7		小学校・中学校・高等学校等	59	4	7	7	41	4	107	15
8		図書館、博物館、美術館等	3	1			4	1	7	2
9	イ	公衆浴場（蒸気浴場、熱気浴場等）							0	0
	ロ	イに掲げる公衆浴場以外の公衆浴場	1		1	1			2	1
10		車両の停車場等	3	1					3	1
11		神社、寺院、教会等	46	24	7	1	31	13	84	38
12	イ	工場又は作業場	82	26	13	6	160	44	255	76
	ロ	映画スタジオ又はテレビスタジオ							0	0
13	イ	自動車車庫又は駐車場	16	5			6	2	22	7
	ロ	飛行機又は回転翼航空機の格納庫							0	0
14		倉庫	71	8	10	7	32	3	113	18
15		前各項に該当しない事業場	169	42	27	12	119	27	315	81
16	イ	複合用途防火対象物のうち特定防火対象物の用途に供されているもの	104	19	7	7	40	13	151	39
	ロ	イ以外の複合用途防火対象物	39	5	3	3	27	7	69	15
17		重要文化財	20	19	2	2	11	9	33	30
危険物施設			163	87	19	18	87	56	269	161
合 計			1,068	315	116	84	749	275	1,933	674

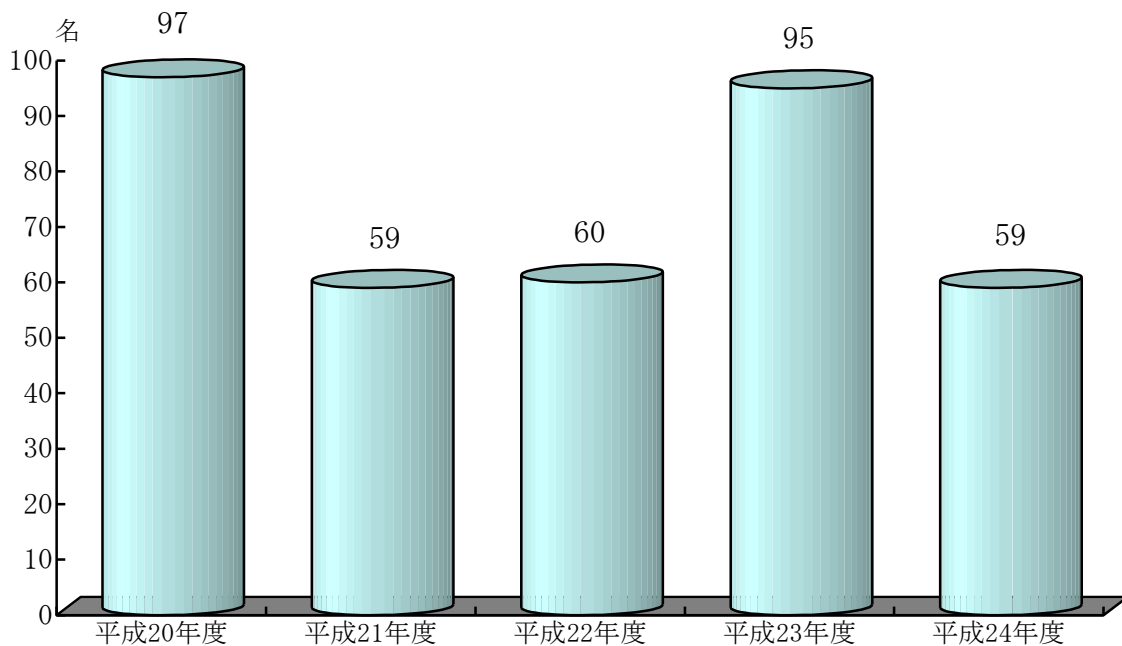
※防火対象物は棟単位、危険物施設は施設単位

構成市町別中高層防火対象物の状況

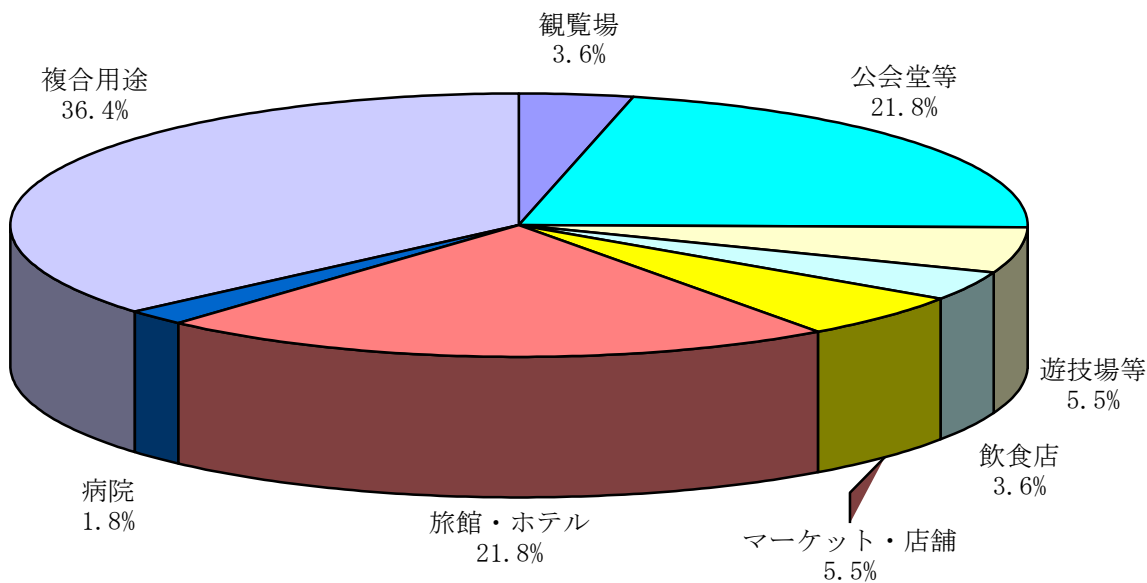
市町別・階層別		宮津市			伊根町			与謝野町			
		3階以下	4階	5階以上	3階以下	4階	5階以上	3階以下	4階	5階以上	
用途別											
1	イ	劇場、映画館、演芸場又は観覧場	1								
	ロ	公会堂又は集会場						1			
2	イ	キャバレー、ナイトクラブ等									
	ロ	遊技場又はダンスホール	1								
	ハ	性風俗関連特殊営業を営む店舗等									
	ニ	カラオケボックス等の個室店舗									
3	イ	待合、料理店等									
	ロ	飲食店									
4		百貨店、マーケットその他の店舗等			1			1			
5	イ	旅館、ホテル又は宿泊所		2	4					1	
	ロ	寄宿舎、下宿又は共同住宅		1	1 4			2	2	1	
6	イ	病院、診療所又は助産所			1					1	
	ロ	老人短期入所施設等	1								
	ハ	老人デイサービスセンター等									
	ニ	幼稚園又は特別支援学校							1		
7		小学校・中学校・高等学校等	6			1		5			
8		図書館、博物館、美術館等									
9	イ	公衆浴場（蒸気浴場、熱気浴場等）									
	ロ	イに掲げる公衆浴場以外の公衆浴場									
10		車両の停車場等	1								
11		神社、寺院、教会等						1			
12	イ	工場又は作業場	2	3	1			1			
	ロ	映画スタジオ又はテレビスタジオ									
13	イ	自動車車庫又は駐車場		1							
	ロ	飛行機又は回転翼航空機の格納庫									
14		倉庫		1							
15		前各項に該当しない事業場	1 1	5	6			7			
16	イ	複合用途防火対象物のうち特定防火対象物の用途に供されているもの	1	1	1			1			
	ロ	イ以外の複合用途防火対象物		1				1			
17		重要文化財等	1								
合 計			2 5	1 5	2 8	1	0	0	2 0	3	3

※ 棟の高さ15m以上を対象

防火管理者資格取得状況



防火対象物定期点検報告対象物割合



防火対象物定期点検報告等の実施状況

項目	用途別								
	観覧場	公会堂等	遊技場等	飲食店	マーケット・店舗	旅館・ホテル	病院	複合用途	合計
該当対象物数	2	12	3	2	3	12	1	20	55
基準適合		4	3	1	2	2	1	7	20
特例認定	1	3		1		4		4	13

構成市町別火災予防条例による届出状況

項目別	市町別			合計
	宮津市	伊根町	与謝野町	
消防計画作成（変更）届出書	77	11	68	156
防火管理者・防災管理者選任（解任）届出書	54	8	56	118
訓練実施計画書	180	30	167	377
防火対象物使用（変更）届出書・棟別概要	18	1	18	37
ボイラー・給湯湯沸設備等設置届出書	6		3	9
変電・発電・蓄電池設備設置届出書	6	1	6	13
火災とまぎらわしい届出書	197	16	356	569
煙火打上げ・仕掛け届出書	4	3	3	10
圧縮アセチレンガス等の貯蔵又は取扱いの開始（廃止）届出書	2	1	6	9
催物開催届出書	3		2	5
水道減水・断水届出書	7	9	3	19
露店開設届出書	2		1	3
道路工事・占用届出書	143	25	160	328
少量危険物等貯蔵・取扱（変更）届出書	14	1	5	20
少量危険物等貯蔵・取扱廃止届出書	6	1	3	10
合 計	719	107	857	1,683

月別防火指導及び広報活動状況

項目別	月 別												合計
	4月	5月	6月	7月	8月	9月	10月	11月	12月	1月	2月	3月	
消防訓練指導	4	9	10	7	5	2	4	15	5	4	2	10	77回
防火講話	3		4	2	1	1	1	10	2	1	2	1	28回
起震車体験実習	1		1			1						1	4回
危険物輸送車両街頭検査			4					1					5回 82台
公共輸送バス検査指導												3	3回 11台
園児等を対象とした防火教室開催								26					26施設
広報誌等による防火啓発	1	1	1	1	1	1	2	1	1	1	2	1	14回
横断幕・立看板・懸垂幕等による防火啓発	4	4	4	4	4	4	4	4	4	4	4	4	48回
車両による防火広報	8							7	32	25	10	41	123回
一人暮らし高齢者家庭の防火訪問				40	60	124	146	172	96	50	25		713世帯

消 防 用 設 備 等 設 置 状 況

設備別 用途別		消 火 設 備					警 報 設 備					避 難 設 備		消 防 用 水 等			
		屋 内 消 火 栓 設 備	ス プ リ ン ク ラ ー 設 備	水 噴 霧 消 火 設 備 等	屋 外 消 火 栓 設 備	動 力 消 防 ポ ンプ	自 動 火 災 報 知 設 備	ガ ス 漏 れ 火 災 警 報 設 備	漏 電 火 災 警 報 器	消 防 機 関 へ 通 報 す る 火 災 報 知 設 備	非 常 警 報 設 備	避 難 器 具	誘 導 灯 ・ 誘 導 標 識	消 防 用 水	連 結 送 水 管	非 常 コ ン セ ン ト 設 備	
1	イ	劇場、映画館、演芸場又は観覧場	1						1			1					
	ロ	公会堂又は集会場	1						14		1	11	2	18			
2	イ	キャバレー、ナイトクラブ等															
	ロ	遊技場又はダンスホール	1		1				4			4	2	4			
	ハ	性風俗関連特殊営業を営む店舗等															
	ニ	カラオケボックス等の個室店舗							1					1			
3	イ	待合、料理店等							3		1	1		6			
	ロ	飲食店	2						13		3	11	9	28			
4		百貨店、マーケットその他の店舗等	3	2					46		1	4		58		1	
5	イ	旅館、ホテル又は宿泊所	19	1					72	1	23	35	20	30	101	1	1
	ロ	寄宿舎、下宿又は共同住宅	3						29				11	16	4		10
6	イ	病院、診療所又は助産所	1	1	1				12			1	5	4	19		1
	ロ	老人短期入所施設等		10					14			14		3	14		
	ハ	老人デイサービスセンター等	1						28		1	3		2	33		
	ニ	幼稚園又は特別支援学校	1						17					2	14		
7		小学校・中学校・高等学校等	35						78		1	15	14	7			
8		図書館、博物館、美術館等	1						4			1	2	4			
9	イ	公衆浴場（蒸気浴場、熱気浴場等）															
	ロ	イに掲げる公衆浴場以外の公衆浴場												1			
10		車両の停車場等							2								
11		神社、寺院、教会等	1						3		4	2	19				
12	イ	工場又は作業場	14		1	1	2		82		1		1	2	6	1	
	ロ	映画スタジオ又はテレビスタジオ															
13	イ	自動車車庫又は駐車場			2				3						1		
	ロ	飛行機又は回転翼航空機の格納庫															
14		倉庫	2						19				1	4			
15		前各項に該当しない事業場	9		1				51		2	35	6	26			
16	イ	複合用途防火対象物のうち特定防火対象物の用途に供されているもの	6	6					70		4	9	17	13	93		
	ロ	イ以外の複合用途防火対象物	1		2				9			1	4	4			
17		重要文化財等							27		1	1	1				
合 計			102	20	8	1	2	602	1	43	67	162	106	447	2	13	9

構成市町別消防用設備等の届出状況

設備別		市町別			
		宮津市	伊根町	与謝野町	合計
消火器	設置	7		12	19
屋内消火栓設備	着工	1			1
	設置	2			2
スプリンクラー設備	着工	2		2	4
	設置	2		2	4
自動火災報知設備	着工	13	2	6	21
	設置	41	6	19	66
消防機関へ通報する 火災報知設備	着工	4		2	6
	設置	3	1	1	5
非常警報設備	着工	1		3	4
	設置	1		5	6
避難器具	着工	3			3
	設置	3		1	4
誘導灯・誘導標識	着工	4		6	10
	設置	13	1	16	30
連結送水管	着工				0
	設置	1			1
合計	着工	28	2	19	49
	設置	73	8	56	137

防火安全に関する意見書等交付状況

件名	交付件数
消防法令適合通知書	2
火薬消費許可に伴う意見書	9

住宅用火災警報器市町別設置状況

	宮津市	伊根町	与謝野町	管内計
調査世帯数	7,588	1,154	6,287	15,029
設置世帯数	6,159	1,137	4,852	12,148
設置率	81.2%	98.5%	77.2%	80.8%

建築確認同意・消防通知・計画通知等件数

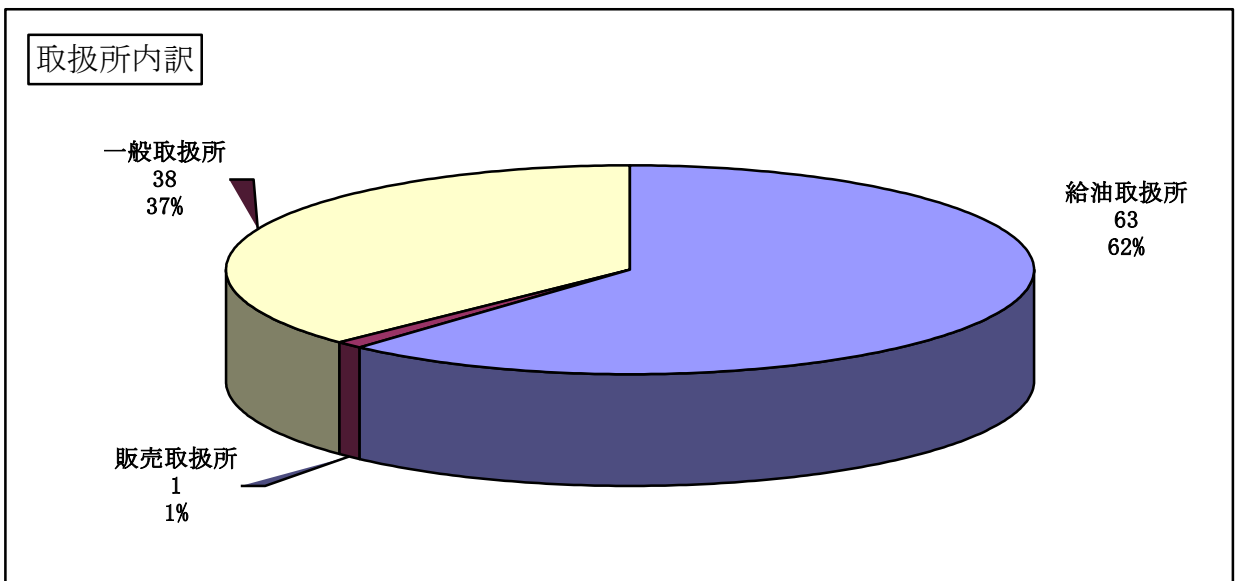
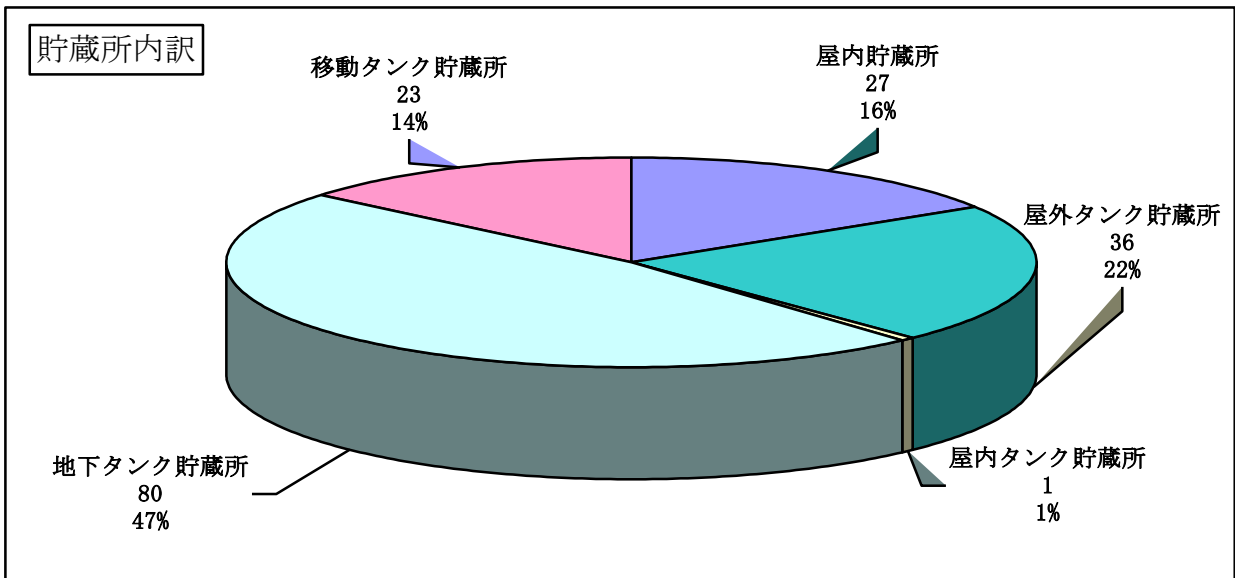
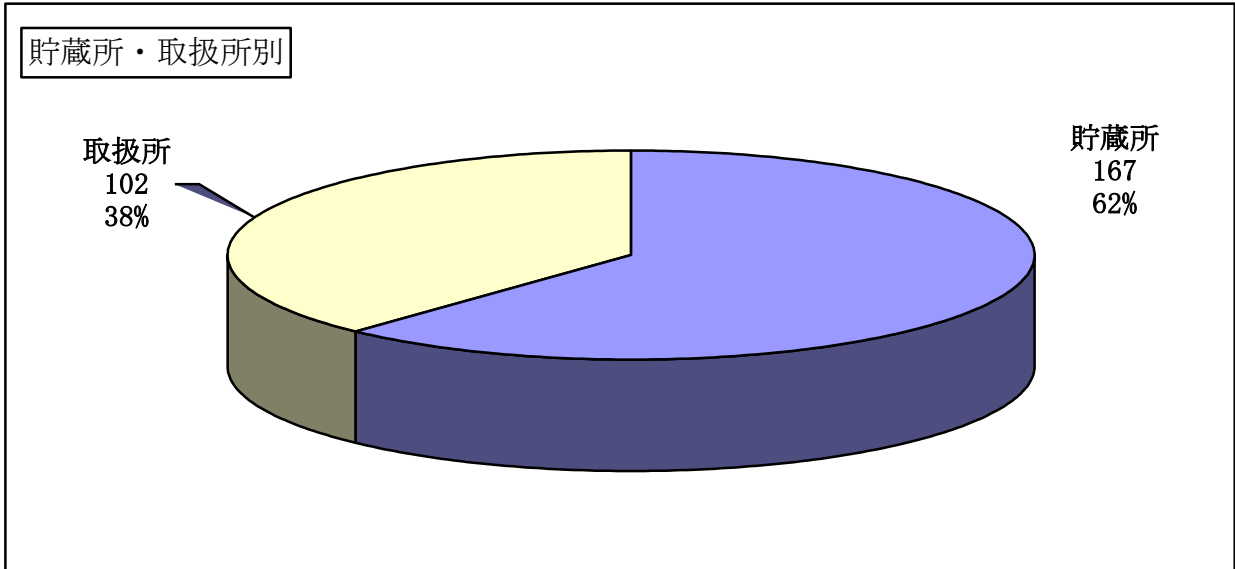
用途別		工事種別	新 築	増 築	改 築	移 転	計 画 変 更	用 途 変 更	大 規 模 の 修 繕	合 計
1	イ	劇場、映画館、演芸場又は観覧場								0
	ロ	公会堂又は集会場								0
2	イ	キャバレー、ナイトクラブ等								0
	ロ	遊技場又はダンスホール								0
	ハ	性風俗関連特殊営業を営む店舗等								0
	ニ	カラオケボックス等の個室店舗								0
3	イ	待合、料理店等								0
	ロ	飲食店								0
4		百貨店、マーケットその他の店舗等	2							2
5	イ	旅館、ホテル又は宿泊所								0
	ロ	寄宿舎、下宿又は共同住宅								0
6	イ	病院、診療所又は助産所	1				1			2
	ロ	老人短期入所施設等								0
	ハ	老人デイサービスセンター等								0
	ニ	幼稚園又は特別支援学校								0
7		小学校・中学校・高等学校等		1						1
8		図書館、博物館、美術館等								0
9	イ	公衆浴場（蒸気浴場、熱気浴場等）								0
	ロ	イに掲げる公衆浴場以外の公衆浴場								0
10		車両の停車場等								0
11		神社、寺院、教会等	1							1
12	イ	工場又は作業場	1	1						2
	ロ	映画スタジオ又はテレビスタジオ								0
13	イ	自動車車庫又は駐車場	1							1
	ロ	飛行機又は回転翼航空機の格納庫								0
14		倉庫		2						2
15		前各項に該当しない事業場	5	1			1		1	8
16	イ	複合用途防火対象物のうち特定防火対象物の用途に供されているもの						1		1
	ロ	イ以外の複合用途防火対象物		2						2
17		重要文化財等								0
専 用 住 宅			8	7						15
小 計 (A)			19	14			2	1	1	37
消 防 通 知 (住 宅)			37	14	2					53
消 防 通 知 (昇 降 機)			5							5
計 画 通 知 (消 防 通 知)			1							1
そ の 他			8	2						10
小 計 (B)			51	16	2					69
合 計 (A+B)			70	30	2	0	2	1	1	106

危険物倍数別製造所等の数

指定数量の倍数		危険物倍数別							合計		
		5倍以下	5倍を超え 10倍以下	10倍を超え 50倍以下	50倍を超え 100倍以下	100倍を超え 150倍以下	150倍を超え 200倍以下	200倍を超え 1000倍以下		1000倍を超える	
施設別											
製造所										0	
貯蔵所	屋内	19	5	3						27	
	屋外タンク	5	9	14	2			1	5	36	
	屋内タンク	1								1	
	地下タンク	43	18	18	1					80	
	簡易タンク									0	
	移動タンク	23								23	
	屋外									0	
小計(A)		91	32	35	3			1	5	167	
取扱所	給油	屋外	1		1	18	10	5	2		37
		屋内					1	1			2
		船舶	5	2	3						10
		自家	3	1	5	3					12
		セルフ							2		2
	第一種販売	1								1	
	第二種販売									0	
	一般	一般	7	13	5	2	1			2	30
		消費	2								2
詰替				6						6	
小計(B)		19	16	20	23	12	6	4	2	102	
合計(A+B)		110	48	55	26	12	6	5	7	269	

※取扱所の一般の消費及び詰替は、危険物の規制に関する政令第19条第2項適用施設

危険物施設の割合



危険物規制事務処理状況

施設数・処理内容		施設数	設置許可	変更許可	完成検査・設置	完成検査・変更	完成検査前検査 (少量タンク検査含む)	仮使用承認	仮貯蔵・仮取扱承認	予防規程認可	合計	
施設別												
製造所											0	
貯蔵所	屋内	27								2	2	
	屋外タンク	36		1		1		1			3	
	屋内タンク	1									0	
	地下タンク	80	1	6	1	7		3			18	
	簡易タンク										0	
	移動タンク	23		2		2					4	
	屋外										0	
取扱所	給油	屋外	37		19		18	3	18		12	70
		屋内	2		3		3	1	3			10
		船舶	10									0
		自家	12	1								1
		セルフ	2									0
	第一種販売		1									0
	第二種販売											0
	一般	一般	30		3		3		3		6	15
		消費	2								4	4
詰替		6									0	
合計		269	2	34	1	34	4	28	0	24	127	

※取扱所の一般の消費及び詰替は、危険物の規制に関する政令第19条第2項適用施設

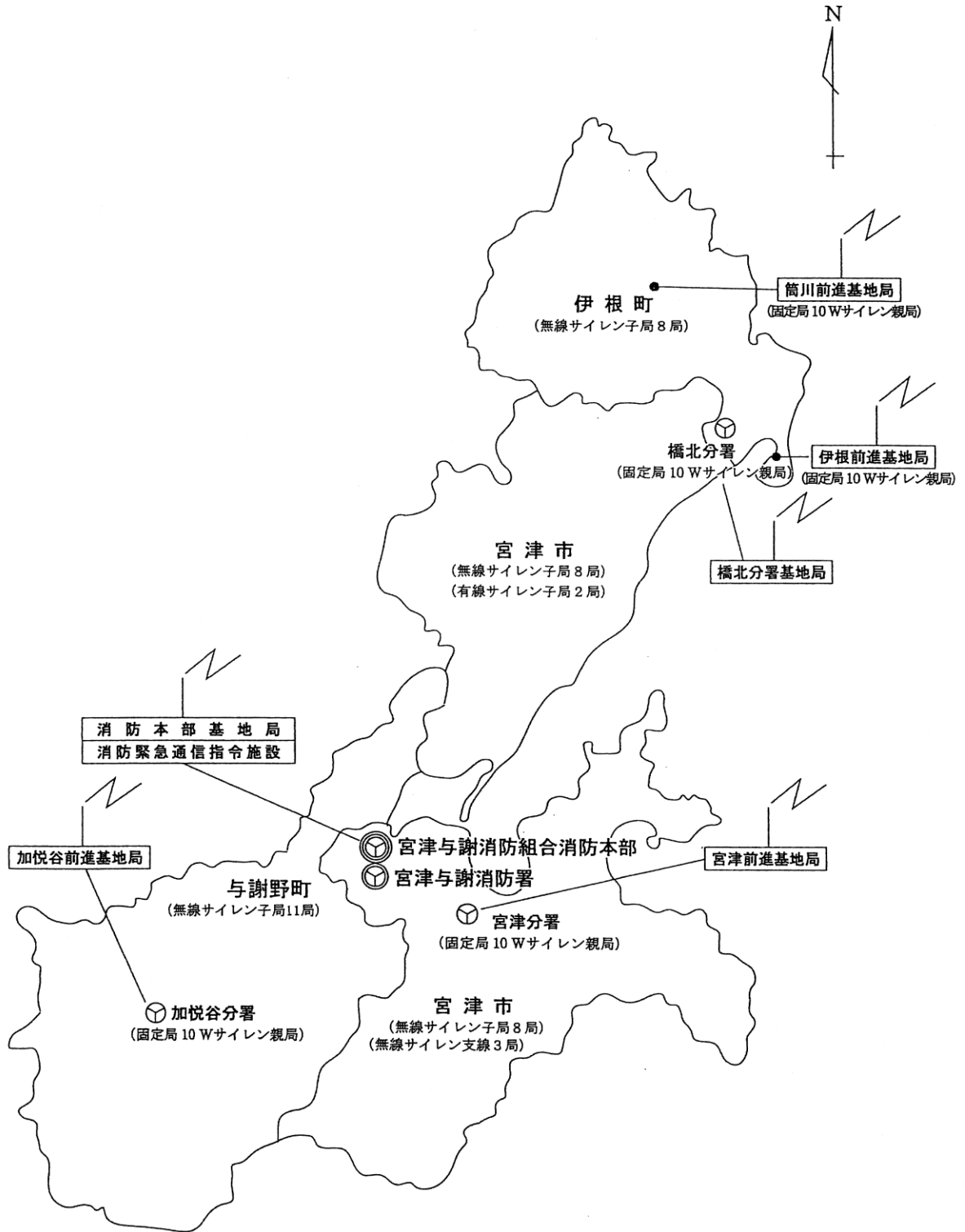
危険物施設各種届出状況

施設数・処理内容		施設数	保安監督者選解任届	取扱者配置届	所有者等 の住所・氏名・名称変更届	譲渡引渡届	休止・再開届	品名、数量又は指定数量の倍数変更届	廃止届	軽微な変更届	工事施工届	再交付申請 完成検査済証	合計	
施設別	施設数													
製造所													0	
貯蔵所	屋内	27	2	9	1		1		1	1			15	
	屋外タンク	36	1	1	9		1		2	2			16	
	屋内タンク	1								1			1	
	地下タンク	80		10	8	2	2		3	4	1	1	31	
	簡易タンク												0	
	移動タンク	23		5					3				8	
	屋外												0	
取扱所	給油	屋外	37	3	10	2		2		21	6		44	
		屋内	2	1	3					1			5	
		船舶	10	1	1	1					1		4	
		自家	12	1	1	4			1	1			8	
		セルフ	2										0	
	第一種販売	1										0		
	第二種販売											0		
	一般	一般	30	1	5	7		2		1	5	1		22
		消費	2											0
詰替		6		3									3	
合計		269	10	48	32	2	8	0	11	37	8	1	157	

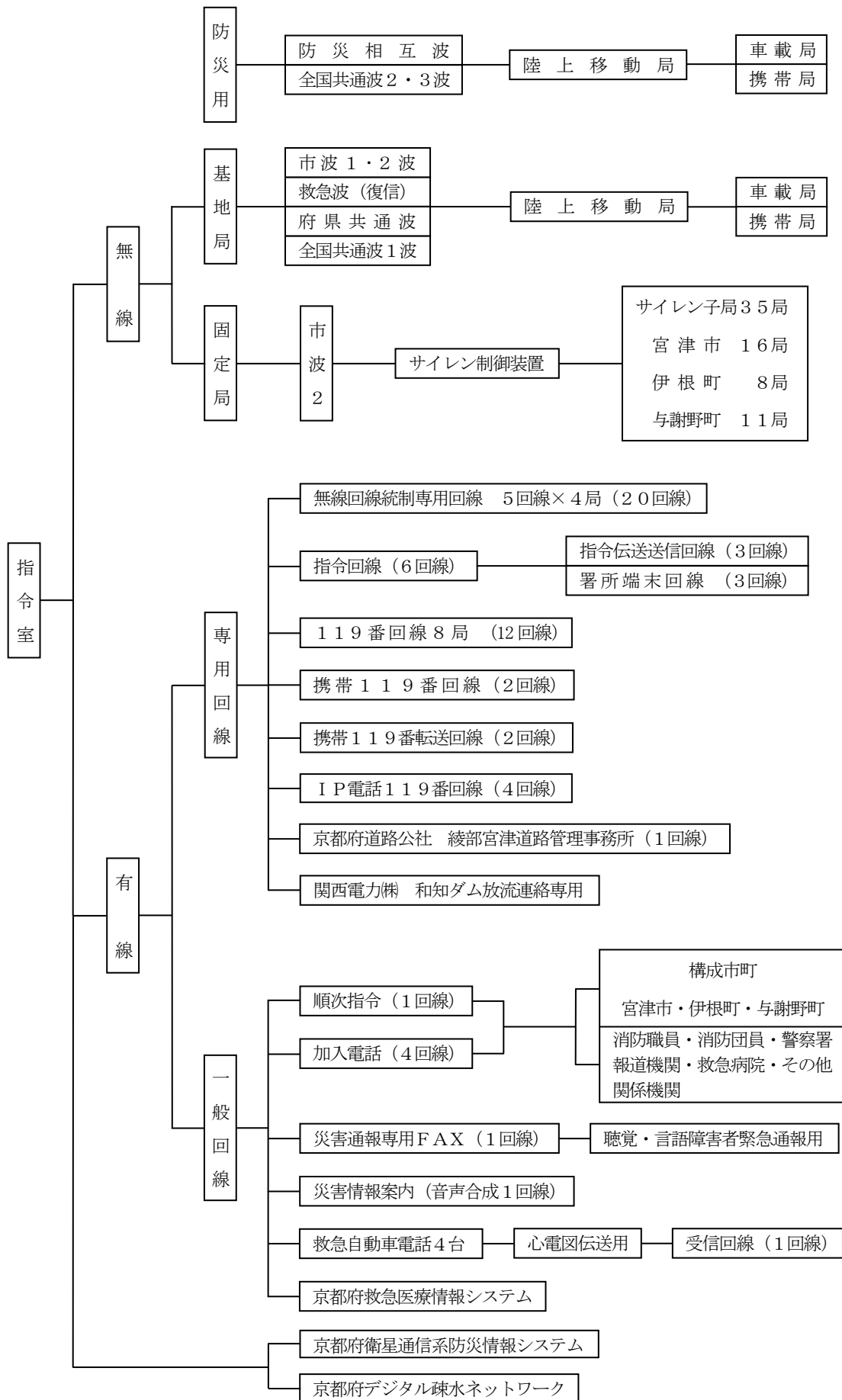
※取扱所の一般の消費及び詰替は、危険物の規制に関する政令第19条第2項適用施設

警 防

消防通信施設の現況



通信施設系統図



消防緊急通信指令施設機器構成

機 器 名	数 量	備 考
1 指令装置 (1) 指令台 (2) 指令制御装置 (3) 非常用指令装置 (4) 録音装置 (5) 電源装置 (6) 署所指令端末装置	1 式 " " " " 4 署	主席 2 台型（並列同時運用可能）拡張台を含む。 多チャンネル録音装置（8 CH用、メモ録付き） 停電時の保証機能を含む。 1 2 部隊センダ機能を含む。
2 表示盤 (1) 車両運用表示盤 (2) 支援情報表示盤 (3) 幹部出退表示盤	2 面 1 面 2 面	2 5 車両・4 動態表示（指令室・事務所） 受付件数・気象情報等表示 3 0 名・5 動態表示（指令室・事務所）
3 無線統制台	1 台	5 チャンネル実装 監視機能付き
4 自動出動指定装置 (1) 制御処理装置 (2) 日本語プリンタ (3) 外部記憶装置 (4) 日本語ディスプレイ装置 (5) データメンテナンス装置 (6) システム監視装置 (7) 無停電電源装置（CVCF）	1 式 1 台 2 式 2 台 1 式 " "	2 台構成（並列同時運用可能）
5 指令電送装置 (1) 指令電送送信装置 (2) 指令電送出力装置	1 式 4 台	指令書及び災害地点地図出力
6 地図等検索装置 (1) 制御処理装置 (2) 外部記憶装置 (3) 日本語カラープリンタ (4) 日本語プリンタ (5) ディスプレイ装置 (6) イメージスキャナ装置	1 式 1 式 1 台 " " "	2 台構成（並列同時運用可能）
7 位置情報通知システム	1 式	
8 気象情報収集装置	1 式	地震計を含む。
9 災害状況等自動案内装置	1 式	
10 順次指令装置	1 式	
11 音声合成装置	1 式	

消防無線電話基地局・固定局一覧

基地局名称	本 部	橋北分署	宮津分署	加悦谷分署	伊根前進基地局	筒川前進基地局
呼び出し名称	みやしょうぼんぶ	みやしょうきた	みやしょうひがし	みやしょうにし	みやしょういね	みやしょうつかわ
市 波 1	152.07MHz	同 左	同 左	同 左	同 左	同 左
市 波 2	151.69MHz	同 左	同 左	同 左	同 左	同 左
救急波 T	146.76MHz	同 左	同 左	同 左	同 左	同 左
救急波 R	142.76MHz	同 左	同 左	同 左	同 左	同 左
府 波	148.21MHz	同 左	同 左	同 左	同 左	同 左
全国波 1	150.73MHz	同 左	同 左	同 左	同 左	同 左
固 定 局	本 部	橋北分署	宮津分署	加悦谷分署	伊根前進基地局	筒川前進基地局
市 波 1		152.07MHz				
市 波 2			151.69MHz	同 左	同 左	同 左

注 宮津分署及び加悦谷分署は前進基地局

消防無線電話陸上移動局一覧

	呼び出し名称	出力	種別	市1	市2	救急	府波	全1	全2	全3	防災	備 考	
消防本部・宮津与謝消防署	みやしょう1	10W	車載型	○	○	○	○	○	○	○	○	消防ポンプ自動車	
	みやしょう2	10W	車載型	○	○	○	○	○	○	○	○	救助工作車	
	みやしょう3	10W	車載型	○	○	○	○	○	○	○	○	水槽付消防ポンプ自動車	
	みやしょう11	10W	車載型	○	○	○	○	○	○	○	○	高規格救急車	
	みやしょう12	10W	車載型	○	○	○	○	○	○	○	○	高規格救急車	
	みやしょう21	10W	車載型	○	○	○	○	○	○	○	○	指令1号車	
	みやしょう22	10W	車載型	○	○	○	○	○	○	○	○	指令2号車	
	みやしょう23	10W	車載型	○	○	○	○	○	○	○	○	搬 送 車	
	みやしょう24	10W	車載型	○			○	○					広 報 車
	みやしょう25	10W	車載型	○			○	○					消火・通報訓練指導車
宮津分署	みやしょうひがし1	10W	車載型	○	○	○	○	○	○	○	○	水槽付消防ポンプ自動車	
	みやしょうひがし11	10W	車載型	○	○	○	○	○	○	○	○	高規格救急車	
	みやしょうひがし21	10W	車載型	○	○	○	○	○	○	○	○	指 令 車	
加悦谷分署	みやしょうにし1	10W	車載型	○	○	○	○	○	○	○	○	消防ポンプ自動車	
	みやしょうにし11	10W	車載型	○	○	○	○	○	○	○	○	高規格救急車	
	みやしょうにし21	10W	車載型	○	○	○	○	○	○	○	○	指 令 車	
橋北分署	みやしょうきた1	10W	車載型	○	○	○	○	○	○	○	○	消防ポンプ自動車	
	みやしょうきた11	10W	車載型	○	○	○	○	○	○	○	○	高規格救急車	
	みやしょうきた21	10W	車載型	○	○	○	○	○	○	○	○	指 令 車	

	呼び出し名称	出力	種別	市1	市2	救急	府波	全1	全2	全3	防災	備 考
消防本部	みやしょう901	10W	携帯型	○	○		○	○	○	○	○	現場指揮本部用
宮津与謝消防署	みやしょう101	5W	携帯型	○	○		○	○	○	○	○	大 隊長
	みやしょう102	5W	携帯型	○	○		○	○	○	○	○	第1中隊長
	みやしょう103	5W	携帯型	○	○		○	○	○	○	○	第2中隊長
	みやしょう104	5W	携帯型	○	○		○	○	○	○	○	小 隊長
	みやしょう105	5W	携帯型	○	○		○	○	○	○	○	救助小隊
宮津分署	みやしょうひがし101	5W	携帯型	○	○		○	○	○	○	○	分 署 長
	みやしょうひがし102	5W	携帯型	○	○		○	○	○	○	○	第1小隊長
	みやしょうひがし103	5W	携帯型	○	○		○	○	○	○	○	第2小隊長
	みやしょうひがし901	10W	携帯型	○	○		○	○	○	○	○	分署現場本部
加悦谷分署	みやしょうにし101	5W	携帯型	○	○		○	○	○	○	○	分 署 長
	みやしょうにし102	5W	携帯型	○	○		○	○	○	○	○	小 隊長
	みやしょうにし901	10W	携帯型	○	○		○	○	○	○	○	分署現場本部
橋北分署	みやしょうきた101	5W	携帯型	○	○		○	○	○	○	○	分 署 長
	みやしょうきた102	5W	携帯型	○	○		○	○	○	○	○	小 隊長
	みやしょうきた901	10W	携帯型	○	○		○	○	○	○	○	分署現場本部

市1 …… 152.07MHz (市波1)
 市2 …… 151.69MHz (市波2)
 救急 …… 146.76MHz (救急波T)
 142.76MHz (救急波R)
 府波 …… 148.21MHz

全1 …… 150.73MHz (全国波1)
 全2 …… 148.75MHz (全国波2)
 全3 …… 154.15MHz (全国波3)
 防災 …… 158.35MHz (防災相互波)

消防無線電話基地局設備機器構成

基地局名称	機器の名称	数量	仕様等	備考	
本部基地局 (消防本部・指令室) 呼び出し名称 みやしょうほんぶ	基地局無線機	1式	消防1波(現用)	キャビネット型	
	〃	〃	消防2波(現用/予備)		
	〃	〃	救急波(現用/予備)復信		
	〃	〃	府県波(現用)		
	〃	〃	全国共通1波(現用)		
	遠方監視制御装置	〃	NTT専用回線(4W×5)		
	回線自動選択装置	〃			
	非常用電源装置	5式	12時間対応		各無線機毎に1台
	空中線	〃			
同軸避雷器	〃				
空中線フィルター	1式				
橋北分署基地局 呼び出し名称 みやしょうきた	基地局無線機	1式	消防1波(現用)	キャビネット型	
	〃	〃	消防2波(現用/予備)		
	〃	〃	救急波(現用/予備)復信		
	〃	〃	府県波(現用)		
	〃	〃	全国共通1波(現用)		
	非常用電源装置	5式	12時間対応		各無線機毎に1台
	空中線	〃			
	同軸避雷器	〃			
	空中線フィルター	1式			
宮津前進基地局 (宮津分署) 呼び出し名称 みやしょうひがし	基地局無線機	1式	消防1波(現用)	キャビネット型	
	〃	〃	消防2波(現用/予備)		
	〃	〃	救急波(現用/予備)復信		
	〃	〃	府県波(現用)		
	〃	〃	全国共通1波(現用)		
	遠方監視制御装置	〃	NTT専用回線(4W×5)		各無線機毎に1台
	回線自動選択装置	〃			
	非常用電源装置	5式	12時間対応		
	空中線	〃			
伊根前進基地局 呼び出し名称 みやしょういね	同軸避雷器	〃			
	空中線フィルター	1式			
筒川前進基地局 呼び出し名称 みやしょうつつかわ					

消防車両等の現況

所 属	車 両 種 別	車 名	型 式	年 式
消 防 本 部 宮 津 与 謝 消 防 署	消防ポンプ自動車	日野デュトロ	BDG-XZU378M	平成22年
	救助工作車(Ⅱ型)	日野レンジャー	KC-FX1JGBA改	平成9年
	水槽付消防ポンプ自動車	日野レンジャープロ	KK-GX1JGEA改	平成15年
	高規格救急車	ニッサンパラメディック	TC-FPWGE50改	平成19年
	高規格救急車	ニッサンパラメディック	GE-FLWGE50	平成12年
	指令1号車(指揮車)	トヨタクラウン	TA-GXS12	平成15年
	指令2号車	ニッサンエクストレイル	DBA-NT31	平成20年
	搬送車	三菱キャンター	PDG-FG73D	平成22年
	査察広報車	三菱ミニキャブバン	GBD-U62V	平成21年
	消火・通報訓練指導車	マツダボンゴ	KB-SD29T	平成9年
	事務連絡車	スズキアルト	GD-HA12V	平成11年
	事務連絡車	ホンダフィット	DAA-GPI	平成23年
	小型動力ポンプ	トーハツ	VF531	平成23年
宮 津 分 署	水槽付消防ポンプ自動車	日野レンジャープロ	KK-GX1JGDA改	平成15年
	高規格救急車	トヨタハイメディック	CBF-TRH226S	平成24年
	指令車	ホンダステップワゴン	E-RF2	平成9年
	小型動力ポンプ	トーハツ	V-46BS	平成9年
加 悦 谷 分 署	消防ポンプ自動車	日野デュトロ	TKG-XZU685M	平成24年
	高規格救急車	トヨタハイメディック	CBF-TRH226S	平成21年
	指令車	トヨタシエンタ	DBA-NCP85G	平成24年
	小型動力ポンプ	ラビット	P-407R	昭和61年
橋 北 分 署	消防ポンプ自動車	日野デュトロ	PD-XZU378M	平成18年
	高規格救急車	ニッサンパラメディック	CBF-FPWGE50改	平成22年
	指令車	トヨタサクシード	DBE-NCP55V	平成23年
	小型動力ポンプ	ラビット	P-555	平成12年

消防機械器具等の現況

機械器具名		数量	機械器具名		数量	機械器具名		数量
消 防 用 機 材	スタンドパイプ	7	救 助 用 機 材	ハンマードリル	1	救 急 用 機 材	喉頭鏡一式	7
	管鎗	23		エンジンカッター	7		電動吸引器一式	8
	無反動ノズル(65A・50A)	12		油圧切断機	2		自動体外式除細動器	15
	フォグガン	5		手動油圧ポンプ(ホース付)	3		輸液ポンプ	5
	クアドラフォグノズル	10		エンジン油圧ポンプ	3		心肺蘇生用背板	6
	eノズルフォルダー	10		油圧スプレッダー	2		ショックパンツ(L・S)	5
	泡ノズルアタッチメント	7		プランジャーラム	1		血圧計	5
	泡管鎗ノズル付(1000)	1		レスキューブロック	2		患者監視装置(レコーダー付)	5
	ラインプロポーションナー	7		油圧ジャッキ	5		鼓膜体温計	3
	放水銃	1		可搬式ウインチ	7		二酸化炭素モニター	1
	分岐管	12		発電機	1		血中酸素飽和度測定器	3
	ディスクストレナー	5		ライト	4		減圧・陰圧固定器具	8
	ホースブリッジ	8		マンホール救助器具	1		スクープストレッチャー	10
	投光器(三脚含む)	12		万能ハンマー	2		全身固定搬送器具	13
	発電機	13		携帯拡声器	3		メインストレッチャー	5
	かぎ付ハシゴ	9		救助用緩降機	1		サブストレッチャー	5
	三連ハシゴ	6		車両移動器具	2		平担架	3
	万能ハンマー	10		耐電衣	2		集団救急担架	6
	空気ボンベ(80・6.80)	47		耐電長靴	2		外傷モデルキット	1
	空気呼吸器	30		かぎ付ハシゴ	2		訓練用人形(簡易型)	10
	背負式水のうち	41		ワイヤーハシゴ	1		訓練用人形(成人用)	9
	ウォーターチャージャー	4		三連ハシゴ	1		訓練用人形(ジュニア)	2
	ホースカー	7		二連ハシゴ	1		訓練用人形(ベビー)	3
	消火器	9		酸素ボンベ(40)	1		気道管理トレーナー	1
	携帯拡声器	15		安全ネット	1		小児挿管モデル	1
	携帯警報器	12		安全マット	7		特定行為訓練人形	3
	ライト	15		訓練人形	2		訓練用除細動器	10
	加圧式噴霧器	1		展張計	2		万能ハンマー	7
耐熱服	4	BCジャケット	8	酸素ボンベ(20・100)	66			
組み立て水槽	2	ウエットスーツ	25	空気ボンベ(80)	1			
ガス検知器	3	マリンヘルメット	8	携帯電話	5			
可燃性ガス測定器	3	タンク検圧計	1	冷温蔵庫	1			
ガス測定器	1	灯浮標	1	集団災害トリアージ用シート	2			
小型動力ポンプ	4	浮環	11					
救 助 用 機 材	チェンソー	7	救 急 用 資 器 材	検索棒(すばり付)	1			
	簡易呼吸器	2		マルチツール・ユニツール	3			
	有毒ガス測定器	1		油圧ホースリール	5			
	送排風機	1		化学防護服	4			
	救助用縛帯	6		〃(空気呼吸器)	2			
	安全縛帯	5		〃(〃用ボンベ)	2			
	バスケット担架	7		携帯警報器	5			
	救助担架(スケッド含む)	4		ライフガードチューブ	2			
	空気呼吸器	9		簡易画像探索器	1			
	空気切断器	2		ガラスカッター	2			
	空気鋸	2		ボルトクリッパー	5			
	マット型空気ジャッキ一式	3		鉄線カッター	4			
	インパルス消火システム	1		救命ボート	1			
	救命索発射銃	2		船外機	1			
	空気ボンベ(80・120)	35		小型全自動高圧蒸気滅菌器	1			
	空気ボンベ(500)	1		自動手指消毒器	1			
	ガス溶断機	1		紫外線殺菌消毒器	1			
	アセチレンボンベ	2		シール機(滅菌用)	1			
削岩機	2	手動引金式人工呼吸器	3					
携帯用破壊器具	2	自動式人工呼吸器	10					

119番通報受信状況

平成25年3月31日現在

種別 月	火災	救急	救助	その他災害	問い合わせ	試験	間違い	その他	合計	携帯電話転送回数 (管轄消防本部)
4月	1	160(45)	1(1)		13(4)	372(1)	13(5)	49(20)	609(76)	
5月	5(2)	160(28)	3(2)		22(8)	400(2)	11(7)	75(11)	676(60)	
6月	1	131(31)	1	2	16(9)	369(2)	20(16)	66(16)	606(74)	
7月	8(1)	174(40)	3(2)	2(1)	30(11)	382(1)	14(8)	64(21)	677(85)	2
8月	6(2)	190(47)	4(2)	2(1)	37(13)	386(1)	18(13)	48(21)	691(100)	1
9月	4(1)	171(45)	2	1	16(4)	373(2)	12(11)	59(12)	638(75)	
10月	2(1)	160(29)	1		8(4)	401(2)	14(8)	73(21)	659(65)	3
11月	2	158(32)		3	12(3)	370(1)	9(8)	84(17)	638(61)	1
12月	8(5)	180(36)	6(3)	1	16(4)	382(1)	19(12)	38(17)	650(78)	
1月	1	172(33)	3(2)		25(6)	389(1)	10(6)	29(13)	629(61)	2
2月		146(29)	2(2)	2	7(2)	352	9(5)	27(9)	545(47)	
3月	10(5)	134(25)	1	1(1)	10(3)	397(2)	13(4)	72(17)	638(57)	
合計	48(17)	1,936(420)	27(14)	14(3)	212(71)	4,573(16)	162(103)	684(195)	7,656(839)	9

※ () 内は、携帯電話からの受信件数を示す。

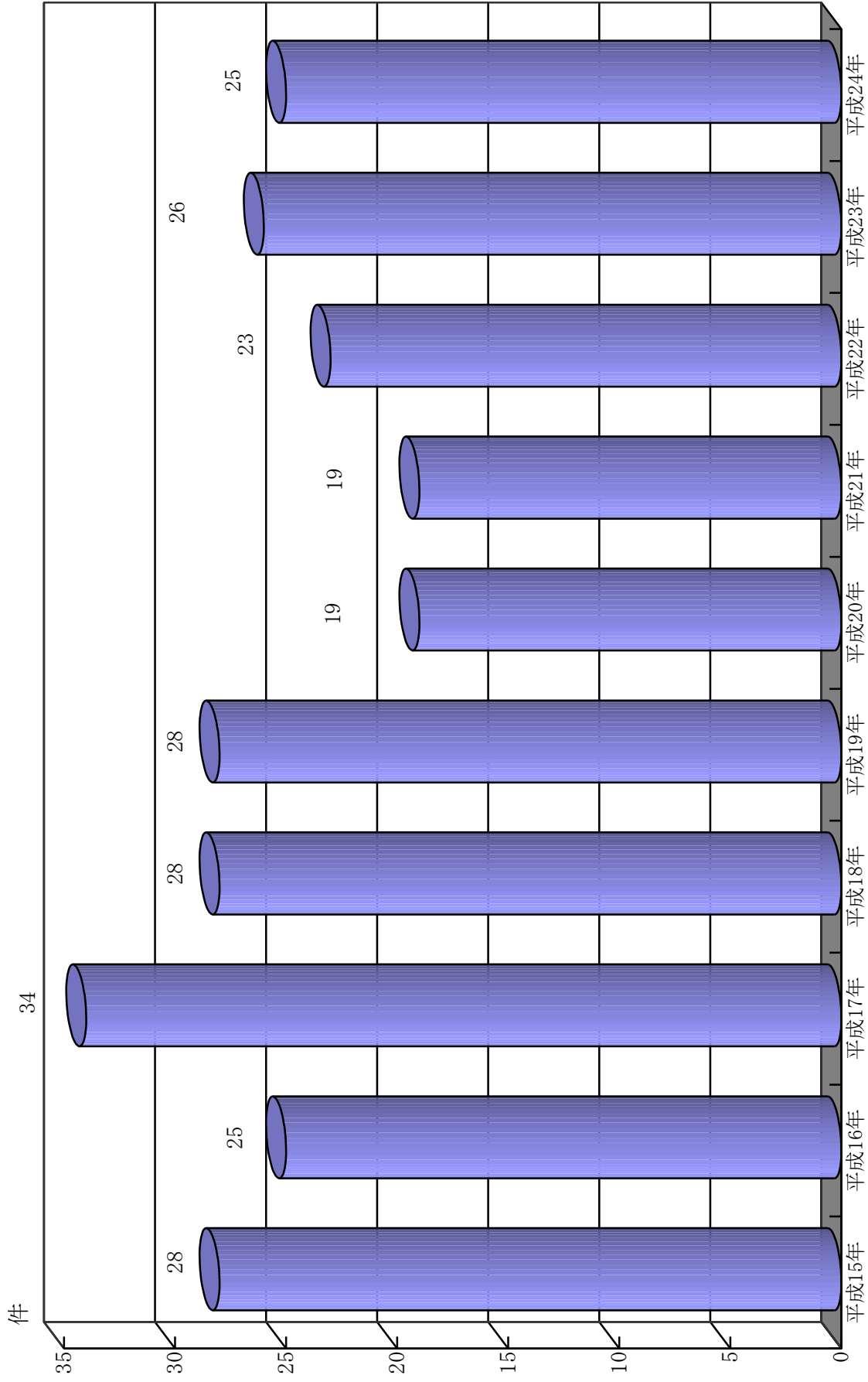
災害等出場状況

平成 25 年 3 月 31 日現在

署所別 出場区分		宮津与謝 消 防 署		宮 津 分 署		加悦谷分署		橋 北 分 署		合 計	
		回数	人員	回数	人員	回数	人員	回数	人員	回数	人員
非 常 出 場 等	火 災	15	116	10	61	9	75	3	14	37	266
	救助事故	38	249	14	78	7	28	5	20	64	375
	災害警戒	9	57	10	50	7	26	2	8	28	141
	そ の 他	67	296	50	184	45	100	12	18	174	598
	小 計	129	718	84	373	68	229	22	60	303	1,380
訓 練 出 場 等	実技訓練	16	186	9	49	7	34	3	9	35	278
	教養・点検	5	97	40	269	24	114	32	135	101	615
	警防調査	18	81	20	98	58	249	24	98	120	526
	訓練指導	113	205	46	102	45	89	5	20	209	416
	小 計	152	569	115	518	134	486	64	262	465	1,835
合 計		281	1,287	199	891	202	715	86	322	768	3,215

火災統計

過去10年間の火災件数の推移



火災概況及び前年比較

年 中		平成 2 3 年	平成 2 4 年	比較 (△減)
区 分				
出火件数	建 物	12	16	4
	林 野	1		△1
	車 両	3	1	△2
	船 舶			
	そ の 他	10	8	△2
	計	26	25	△1
焼損棟数	全 焼	5	8	3
	半 焼		1	1
	部 分 焼	6	4	△2
	ぼ や	8	12	4
	計	19	25	6
焼失面積等	建 物 (㎡)	1,139 表面積 67	996 表面積 21	△143 表面積△46
	林 野 (a)			
	車 両 (台)	2	1	△1
	船 舶 (隻)			
	そ の 他	使用済み廃ニッケル触媒、暖炉用煙突の排気ファン、枯草 (526㎡)、雑草 (715㎡)、木の切り株、山林の刈り取った草 (若干)、風呂かまど及び浴槽、竹ぼうき、くわ、一輪車	ビニルトタン(11枚)、立木(9本)、釣堀いかだ、グラウンドの松の切り株、棧橋の床板等変圧器、自動点滅器、雑草(1,072㎡)、伐採した松(267㎡)、枯草(315㎡)、支線カバー、電柱番号札、他	
損害見積額 (千円)	建 物	77,337	39,970	△37,367
	林 野			
	車 両	1,228	5	△1,223
	船 舶			
	そ の 他	3	11	8
	計	78,568	39,986	△38,582
り災世帯数	全 損	5	5	0
	半 損			
	小 損	9	8	△1
	計	14	13	△1
り 災 人 員	29	44	15	
人的被害	死 者	1	4	3
	負 傷 者	4	2	△2
火災発生間隔 (日)	14.0	14.6	0.6	
1件平均損害額 (千円)	3,022	1,599	△1,423	
1日平均損害額 (千円)	215.3	109.6	△105.7	

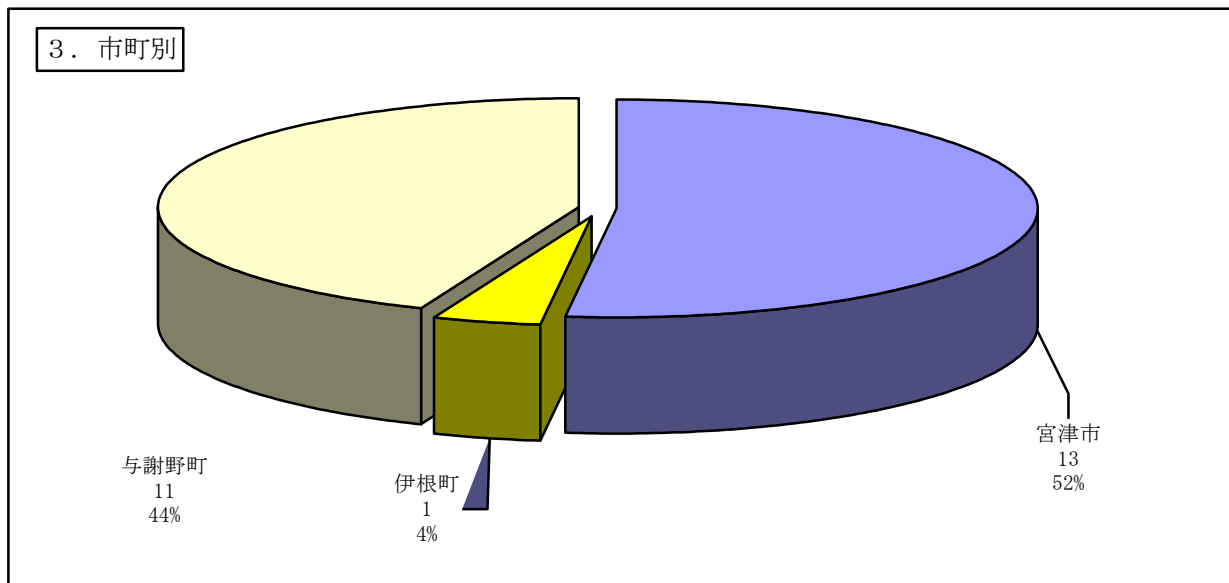
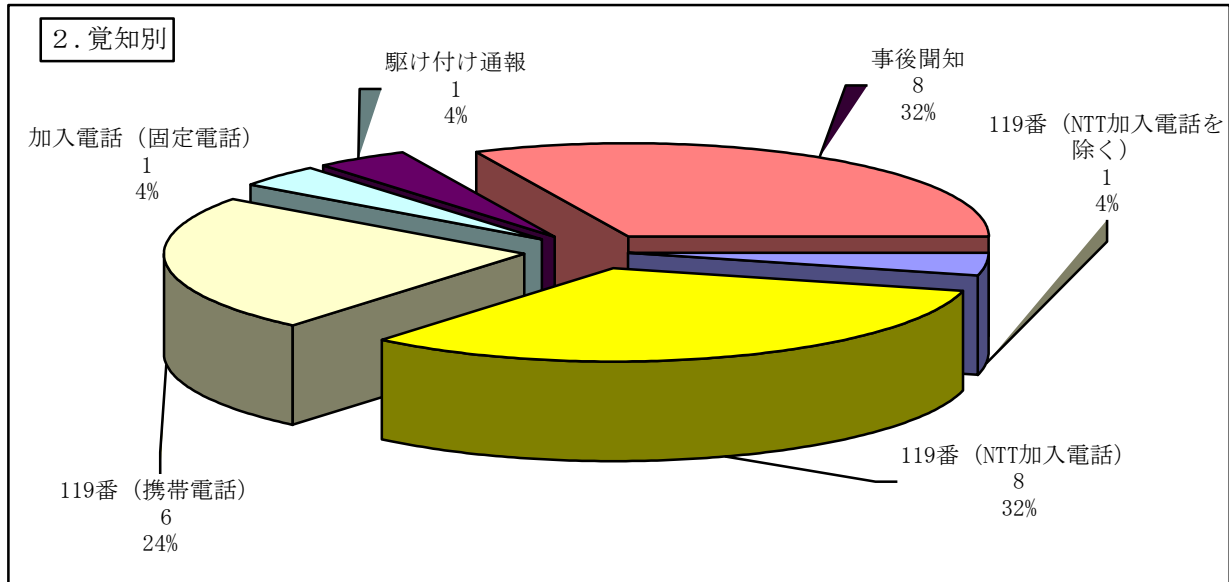
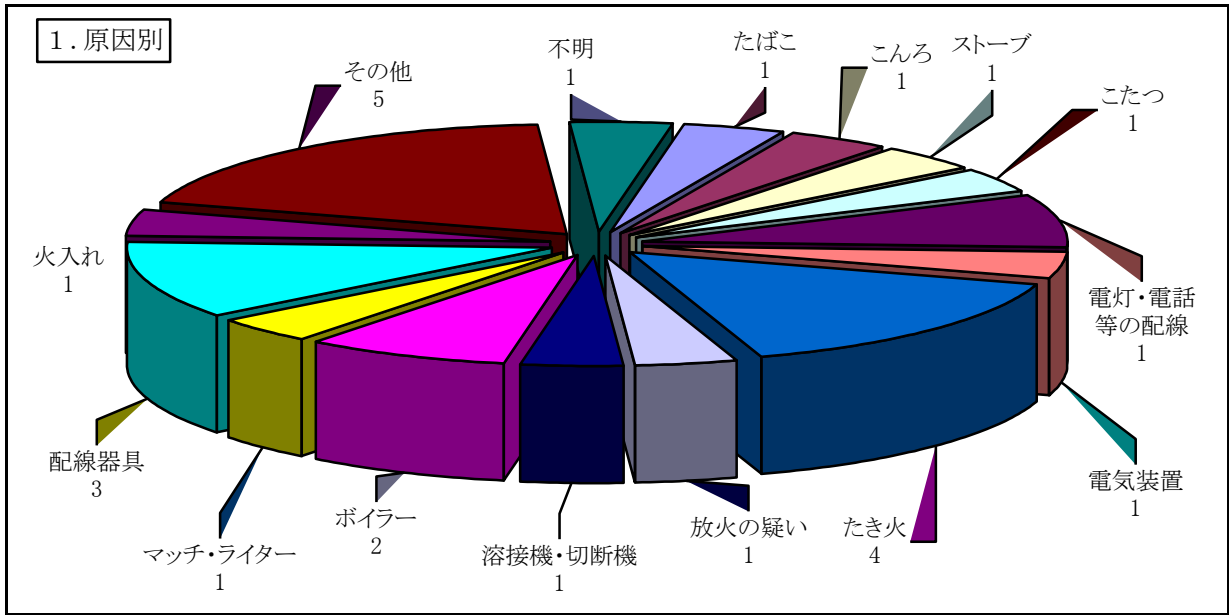
※焼失面積については、小数点第1位を四捨五入で記入。

構成市町別火災発生状況

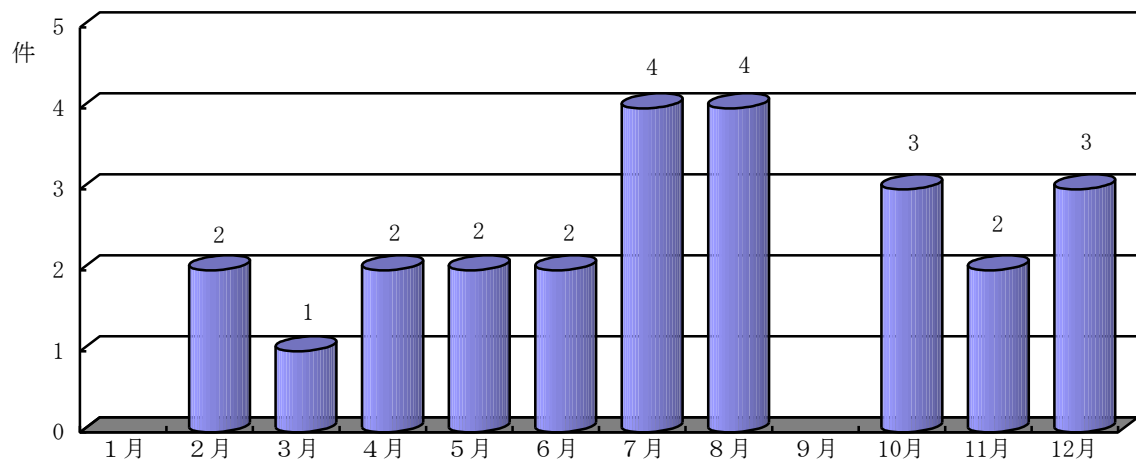
市町別 区 分		宮津市	伊根町	与謝野町	合 計
		火災種別件数	建 物	10	
	林 野				
	車 両			1	1
	船 舶				
	そ の 他	3	1	4	8
	計	13	1	11	25
損害見積額(千円)		33,410		6,576	39,986
焼損棟数	全 焼	5		3	8
	半 焼	1			1
	部 分 焼	3		1	4
	ぼ や	6		6	12
	計	15		10	25
焼失面積等	建 物 (㎡)	499 (表 20)		497 (表 1)	996 (表 21)
	林 野 (a)				
	車 両 (台)			1	1
	船 舶 (隻)				
	そ の 他	伐採した松(267㎡)、立木(9本)、枯草(232㎡)、雑草(801㎡)、釣堀いかだ	雑草(271㎡)、支線カバー、電柱番号札	枯草(83㎡)、栈橋の床板等、ビニールタン(11枚)、グラウンドの松の切り株、自動点滅器、変圧器	
死傷者	死 者	2		2	4
	負 傷 者	2			2
り 災 世 帯 数		7		6	13
り 災 人 員		26		18	44

※焼失面積については、小数点第1位を四捨五入で記入。

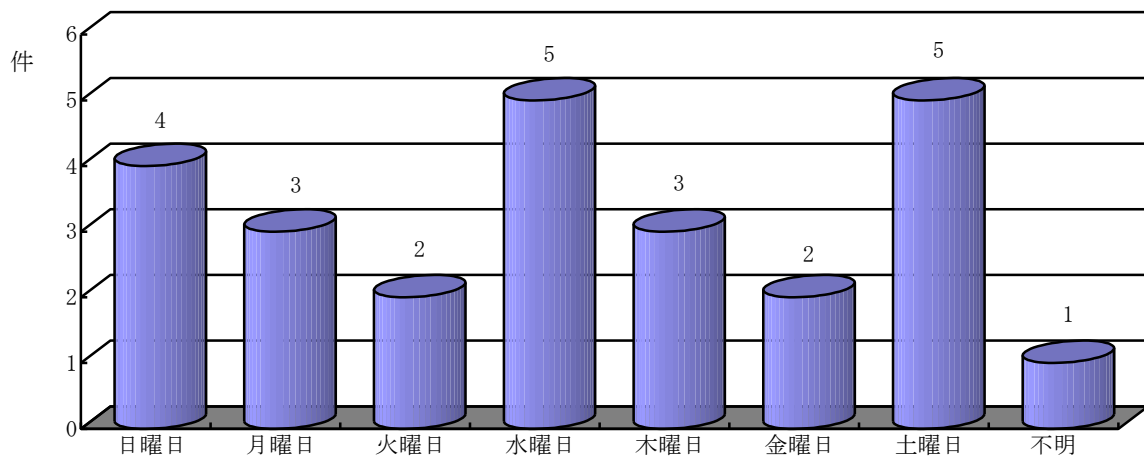
区分別火災発生状況



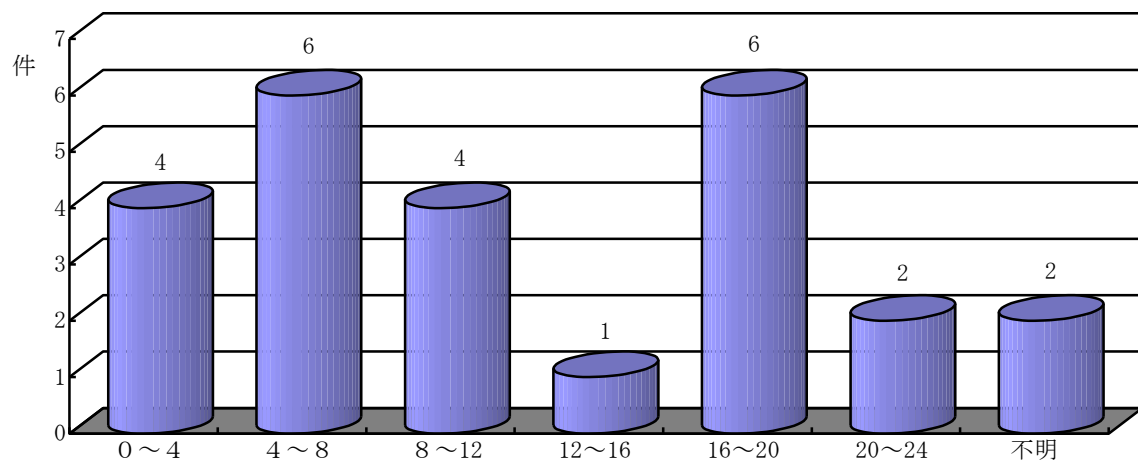
4. 月別



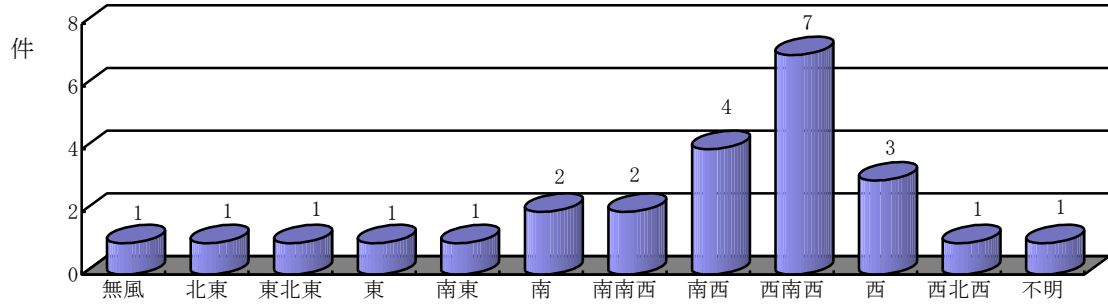
5. 曜日別



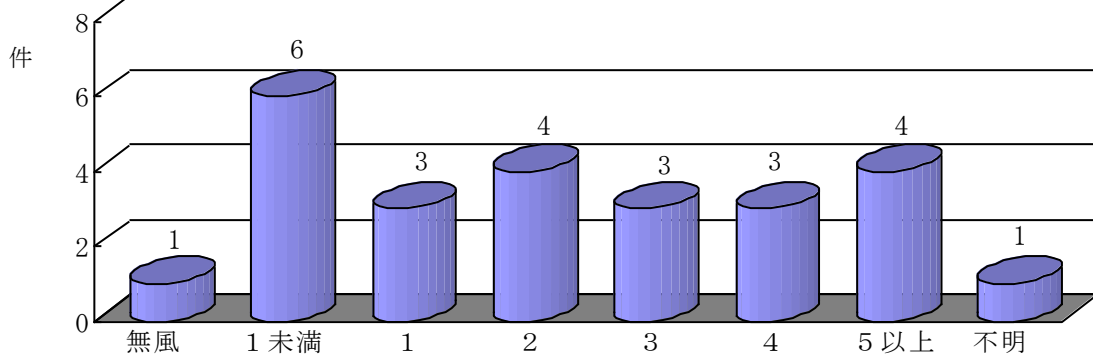
6. 時間帯別



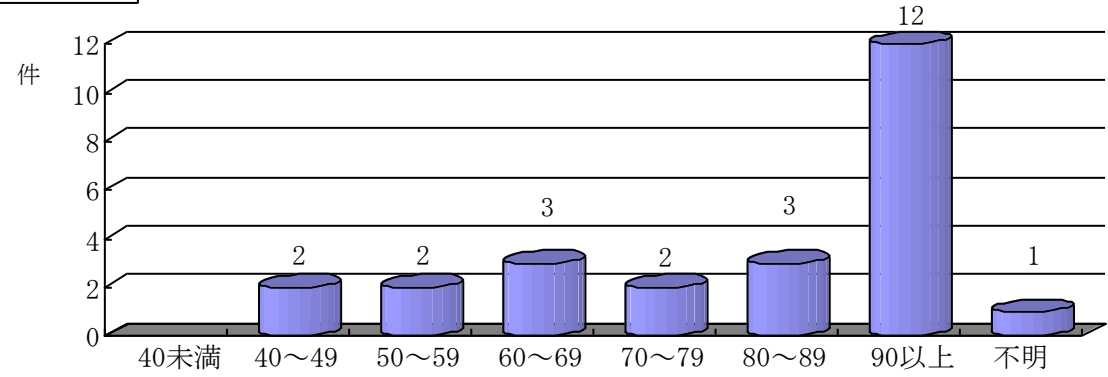
7. 風向別



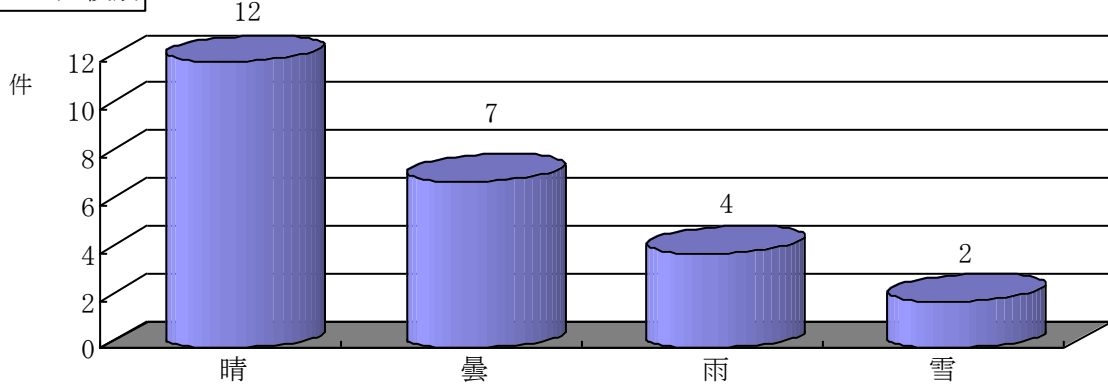
8. 風速別



9. 湿度別

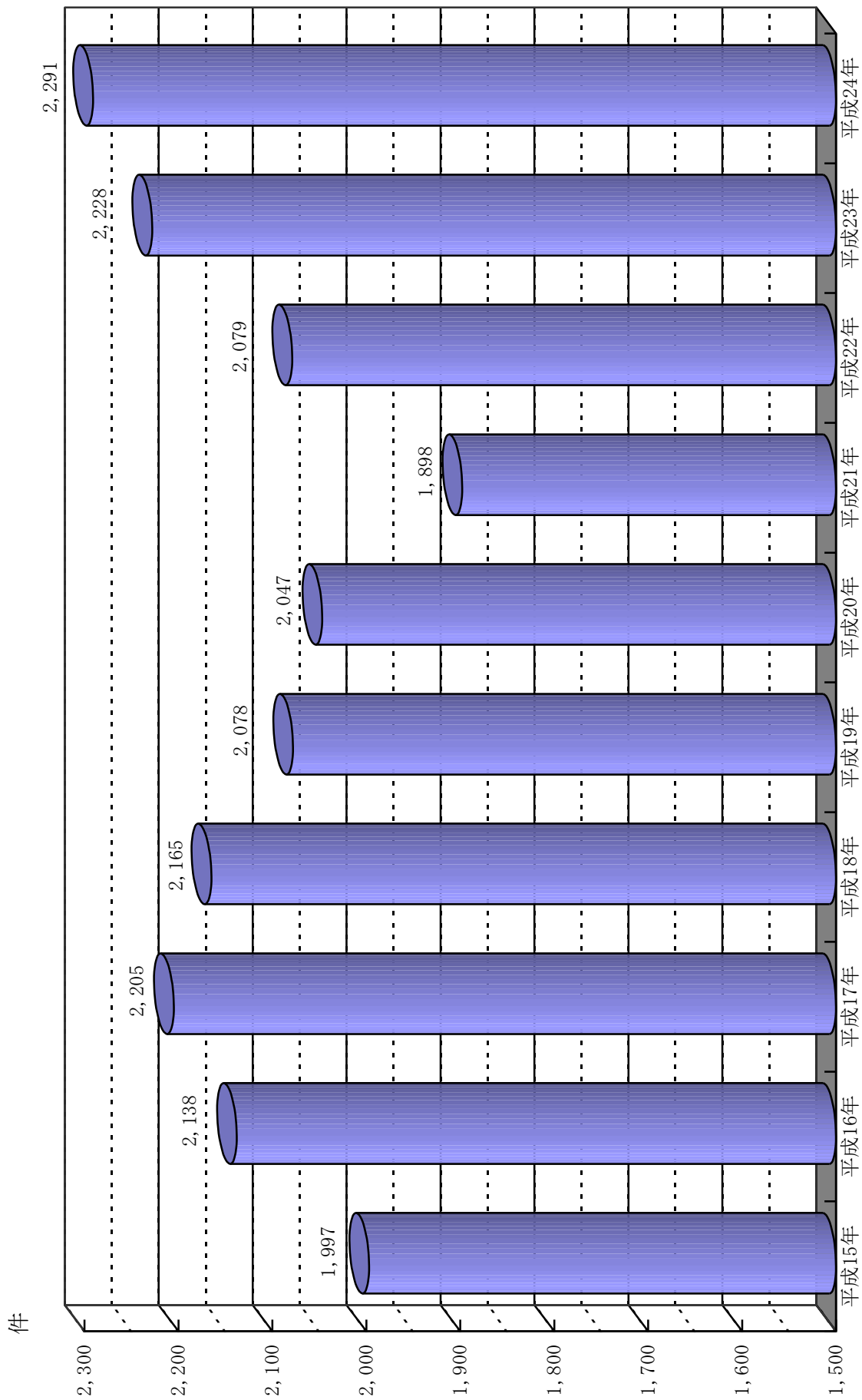


10. 天候別



救急統計

過去10年間の救急件数の推移



救急発生状況

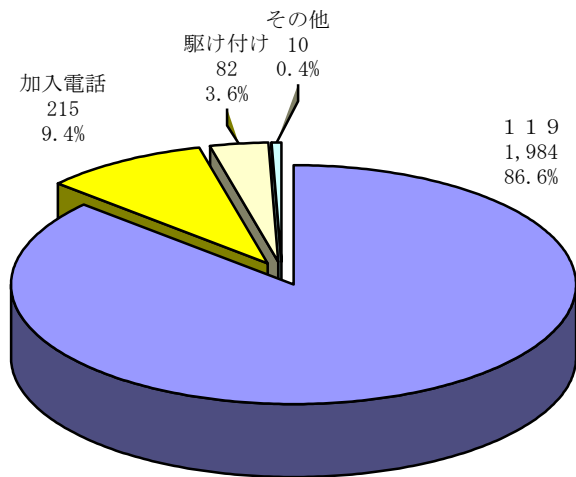
種 別 \ 年 中	平成23年	平成24年	比較 (△減)
火 災	3	5	2
自 然 災 害		2	2
水 難	8	10	2
交 通 事 故	207	191	△16
労 働 災 害	17	22	5
運 動 競 技	10	8	△2
一 般 負 傷	316	296	△20
加 害	7	7	0
自 損 行 為	18	18	0
急 病	1,487	1,596	109
そ の 他	155	136	△19
出 場 件 数	2,228	2,291	63
搬 送 件 数	2,122	2,177	55
搬 送 人 員	2,162	2,226	64
1日最多出場件数	18	16	△2
1日平均出場件数	6.10	6.28	0.18
1月平均出場件数	185.7	190.9	5.2
救急車利用回数(人口割)	21.1人に1回	20人に1回	△1.1
" (世帯割)	8.5世帯に1回	7.6世帯に1回	△0.9

構成市町別救急発生状況

事故種別		市町別				
		宮津市	伊根町	与謝野町	管 外	合 計
火 災	出場件数	3		2		5
	搬送人員	1				1
自然災害	出場件数	1		1		2
	搬送人員	1		1		2
水 難	出場件数	8	1	1		10
	搬送人員	6		1		7
交通事故	出場件数	95	14	81	1	191
	搬送人員	124	16	87	2	229
労働災害	出場件数	9	6	7		22
	搬送人員	8	6	7		21
運動競技	出場件数	6		2		8
	搬送人員	6		2		8
一般負傷	出場件数	146	42	108		296
	搬送人員	140	41	106		287
加 害	出場件数	4		3		7
	搬送人員	4		3		7
自損行為	出場件数	4	2	12		18
	搬送人員	2	1	8		11
急 病	出場件数	775	131	690		1,596
	搬送人員	739	125	659		1,523
そ の 他	出場件数	51	2	83		136
	搬送人員	47	1	82		130
合 計	出場件数	1,102	198	990	1	2,291
	搬送人員	1,078	190	956	2	2,226

覚知別救急出場状況

事故種別 覚知別	火 災	自然 災害	水 難	交通 事故	労働 災害	運動 競技	一般 負傷	加 害	自 損 行 為	急 病	そ の 他	合 計
1 1 9	2	2	7	163	19	7	255	6	17	1,429	77	1,984
加入電話	1		3	21	1	1	24	1	1	105	57	215
駆け付け				4	2		16			60	0	82
警察経由												0
その他	2			3			1			2	2	10
合計	5	2	10	191	22	8	296	7	18	1,596	136	2,291



医療機関別搬送状況

救急告示医療機関

	国立病院	公立病院	公的病院	私的病院	私的診療所
人員	34	2,119	18	11	

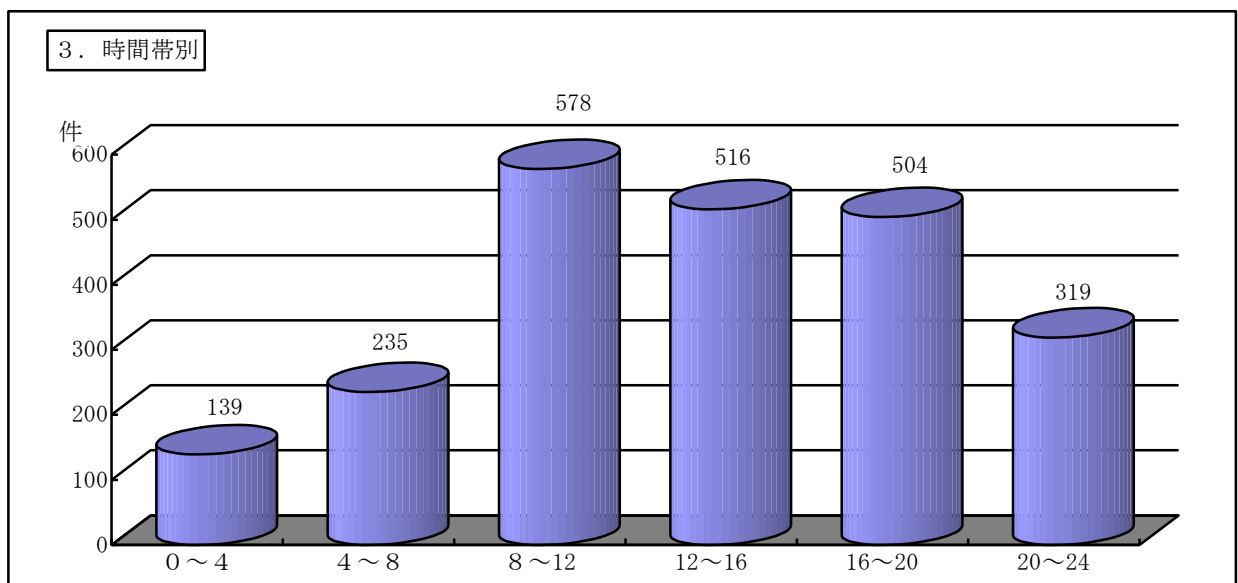
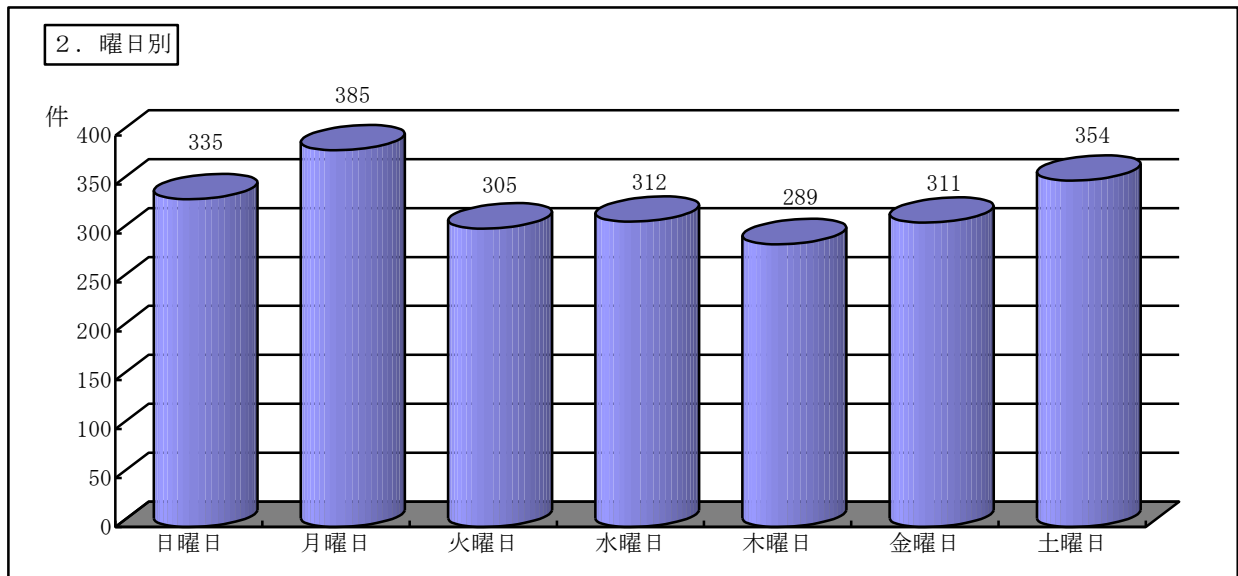
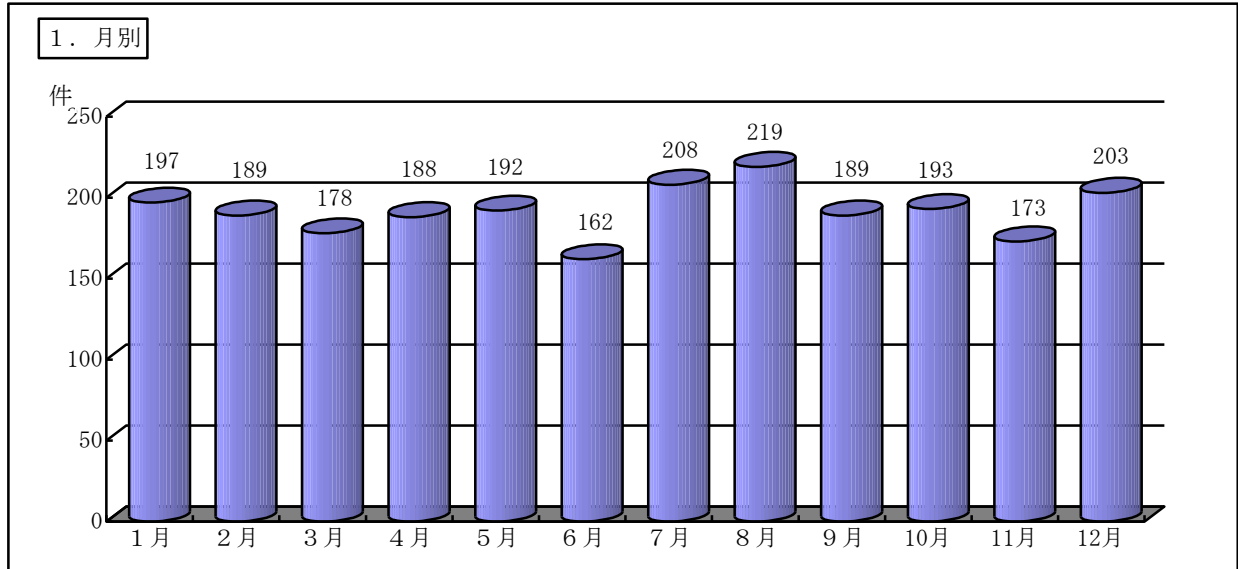
その他の医療機関

	国立病院	公立病院	公的病院	私的病院	私的診療所
人員		4		33	7

所在地別医療機関搬送状況

所在地	宮津市	与謝野町	京丹後市	舞鶴市	福知山市	綾部市	京都市	宇治市	豊岡市	ドクター ヘリ
人員	39	2,107	11	50	1	1	7	1	3	6

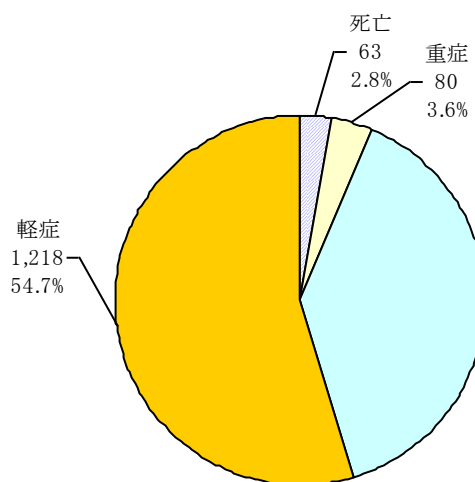
区分別救急発生状況



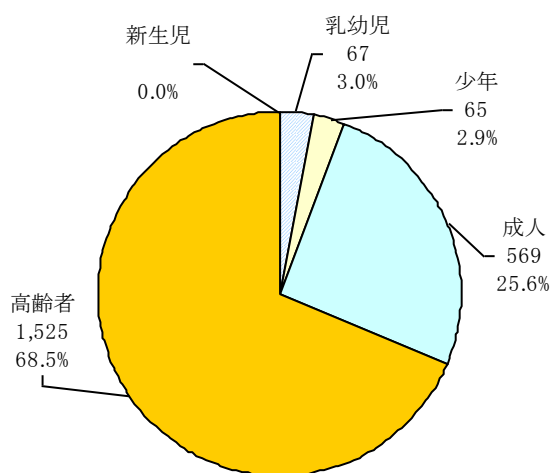
傷病程度別搬送人員状況

事故種別 区分	火災	自然災害	水難	交通事故	労働災害	運動競技	一般負傷	加害	自損行為	急病	その他	合計
死亡			1	3			5		3	51		63
重症				1			5			41	33	80
中等症		1	2	31	8		93		2	660	68	865
軽症	1	1	4	194	13	8	184	7	6	771	29	1,218
合計	1	2	7	229	21	8	287	7	11	1,523	130	2,226

傷病程度別搬送状況



年齢層別搬送状況



年齢層別搬送人員状況

事故種別 区分	火災	自然災害	水難	交通事故	労働災害	運動競技	一般負傷	加害	自損行為	急病	その他	合計
新生児												0
乳幼児			2	7			13			40	5	67
少年			1	17		4	12			27	4	65
成人			4	127	17	4	47	6	10	325	29	569
高齢者	1	2		78	4		215	1	1	1,131	92	1,525
合計	1	2	7	229	21	8	287	7	11	1,523	130	2,226

新生児・・・生後28日以内の者 乳幼児・・・生後29日以上満7歳未満の者 少年・・・満7歳以上満18歳未満の者
成人・・・満18歳以上満65歳未満の者 高齢者・・・満65歳以上の者

ドクターヘリ要請状況

年別及び比較		平成23年	平成24年	比較(△減)
区分				
出場要請件数		25	13	△12
	へり搬送	14	6	△8
	救急車搬送※	11	7	△4
	不搬送			0
事故種別 出場要請 件数	火災			0
	自然災害			0
	水難	3	1	△2
	交通	11	7	△4
	労働災害	1		△1
	運動競技			0
	一般負傷	6	2	△4
	加害			0
	自損行為	2		△2
	急病	2	3	1

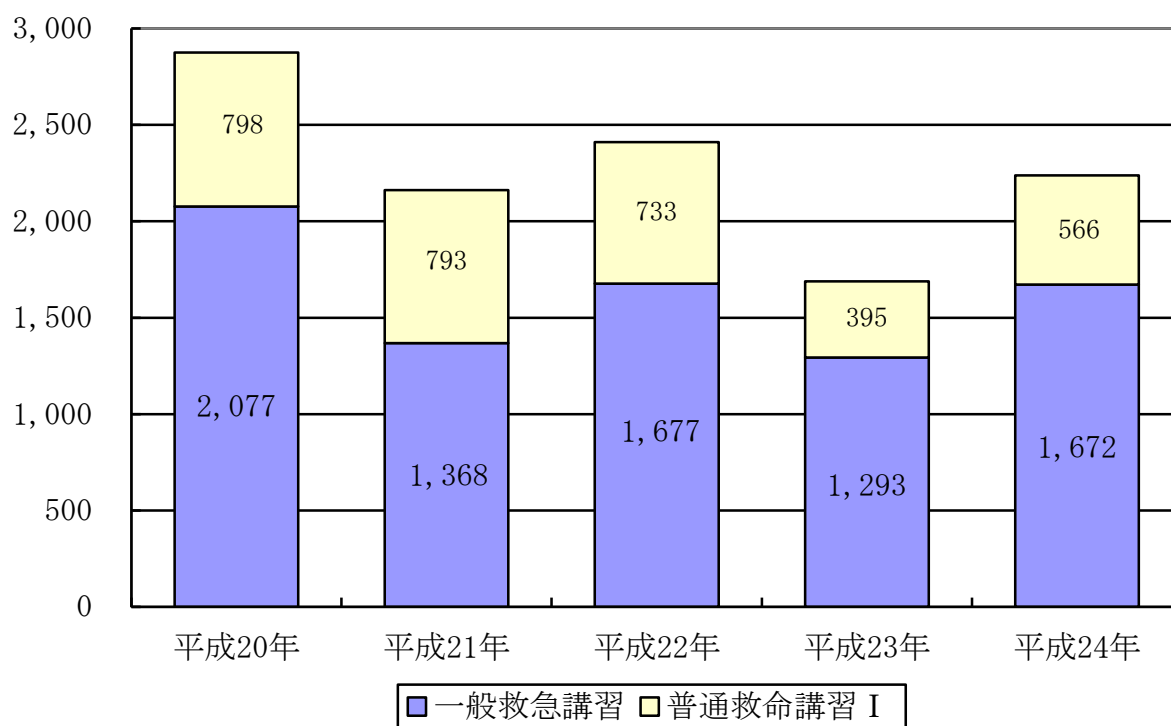
※救急車搬送件数は、ドクターヘリが別事案出場中で応需されなかった事案及び、軽症等の理由により要請後ドクターヘリ出場をキャンセルした事案を合わせた件数

普通救命講習Ⅰ受講状況

	実施回数	受講者数(合格者数)
平成20年	49	798(798)
平成21年	50	793(793)
平成22年	45	733(733)
平成23年	25	395(395)
平成24年	33	566(566)

一般救急講習受講状況

	実施回数	受講者数
平成20年	59	2,077
平成21年	43	1,368
平成22年	49	1,677
平成23年	43	1,293
平成24年	57	1,672



構成市町別AEDの設置状況

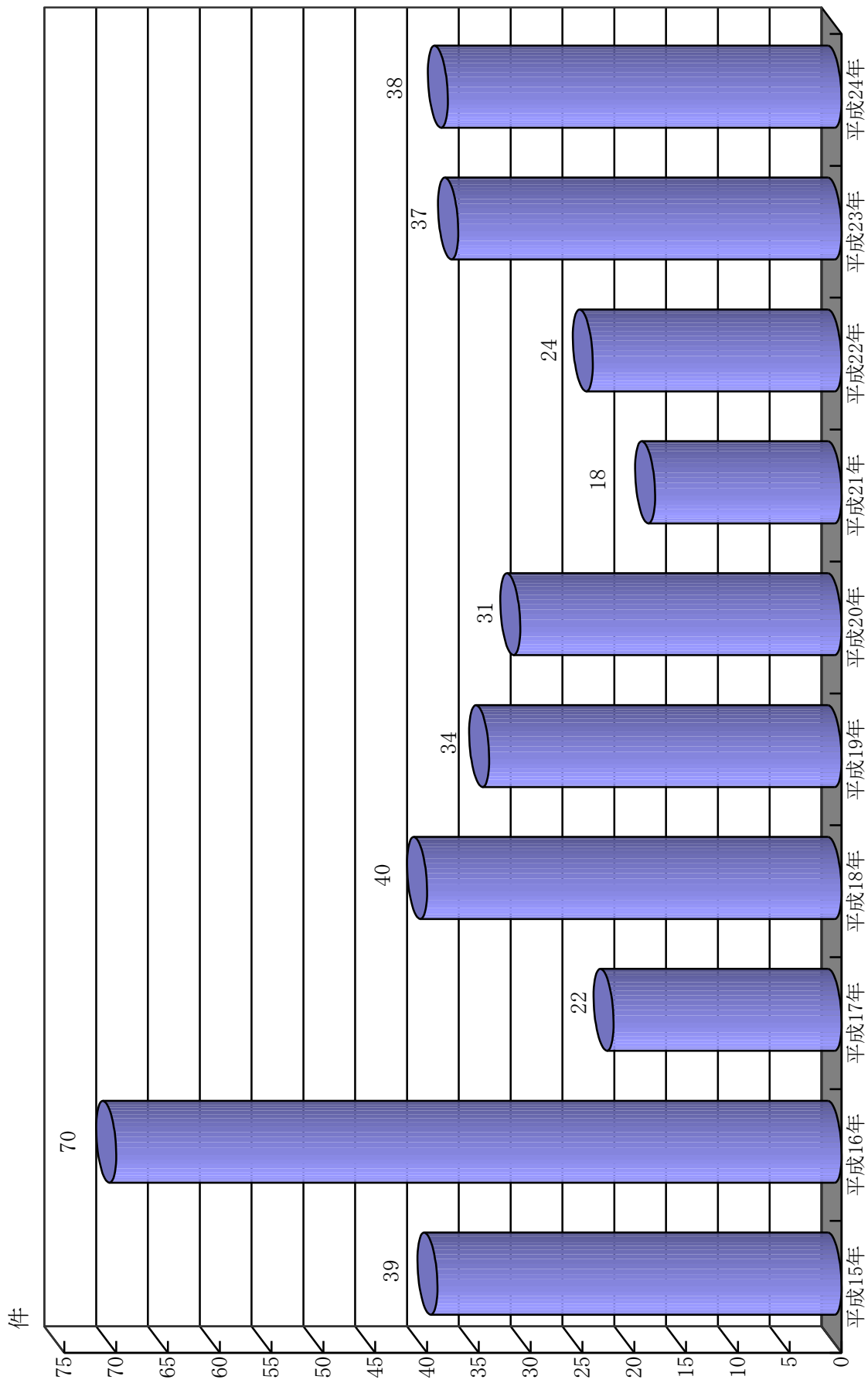
平成25年3月31日現在

対象物別		市町別		与謝野町	合 計	
		宮津市	伊根町			
1	イ	劇場、映画館、演芸場又は観覧場	2		2	
	ロ	公会堂又は集会場	7	1	3	11
2	イ	キャバレー、ナイトクラブ等				0
	ロ	遊技場又はダンスホール	2			2
	ハ	性風俗関連特殊営業を営む店舗等				0
	ニ	カラオケボックス等の個室店舗				0
3	イ	待合、料理店等				0
	ロ	飲食店			1	1
4		百貨店、マーケットその他の店舗等			1	1
5	イ	旅館、ホテル又は宿泊所	6	1	2	9
	ロ	寄宿舎、下宿又は共同住宅	2			2
6	イ	病院、診療所又は助産所	5	2	5	12
	ロ	老人短期入所施設等	7	1	3	11
	ハ	老人デイサービスセンター等	4	4	10	18
	ニ	幼稚園又は特別支援学校	1		4	5
7		小学校・中学校・高等学校等	12	5	14	31
8		図書館、博物館、美術館等	3		3	6
9	イ	公衆浴場（蒸気浴場、熱気浴場等）				0
	ロ	イに掲げる公衆浴場以外の公衆浴場				0
10		車両の停車場等	3	1		4
11		神社、寺院、教会等				0
12	イ	工場又は作業場	1			1
	ロ	映画スタジオ又はテレビスタジオ				0
13	イ	自動車車庫又は駐車場				0
	ロ	飛行機又は回転翼航空機の格納庫				0
14		倉庫				0
15		前各項に該当しない事業場	16	2	39	57
16	イ	複合用途防火対象物のうち特定防火対象物の用途に供されているもの	5	3	4	12
	ロ	イ以外の複合用途防火対象物				0
17		重要文化財等			1	1
合 計			76	20	90	186

※宮津与謝消防署調べ

救 助 統 計

過去10年間の救助件数の推移



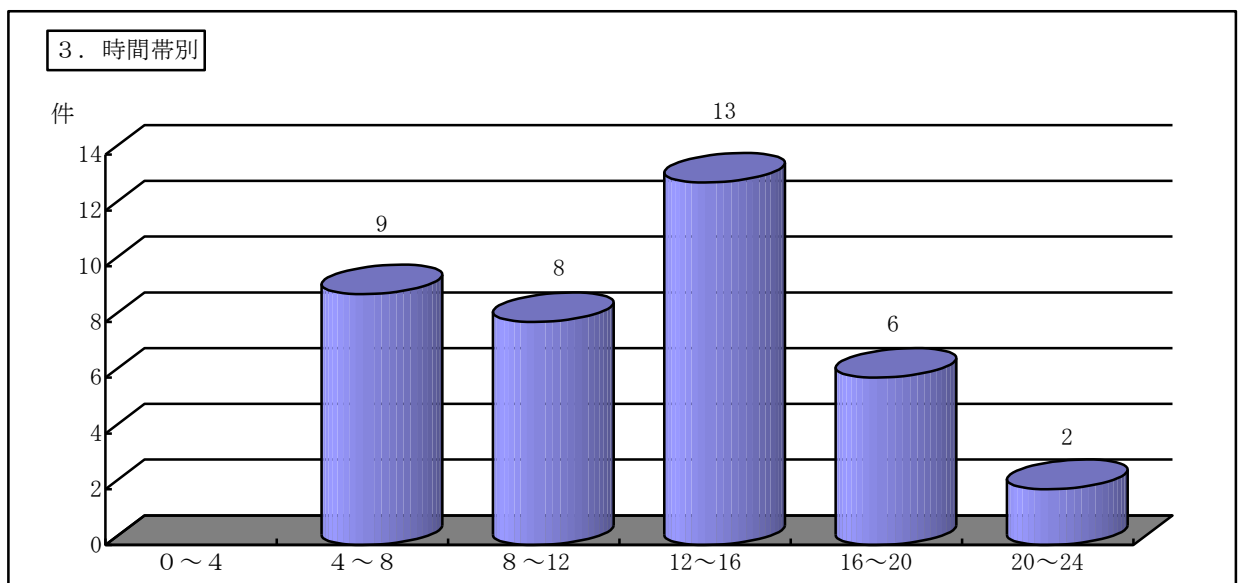
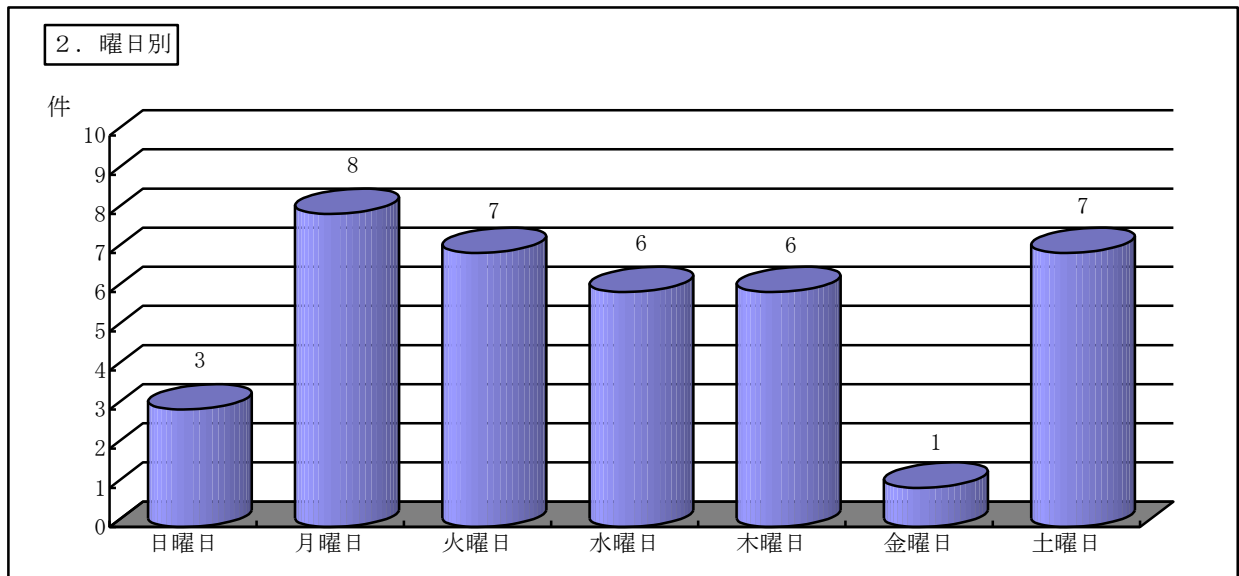
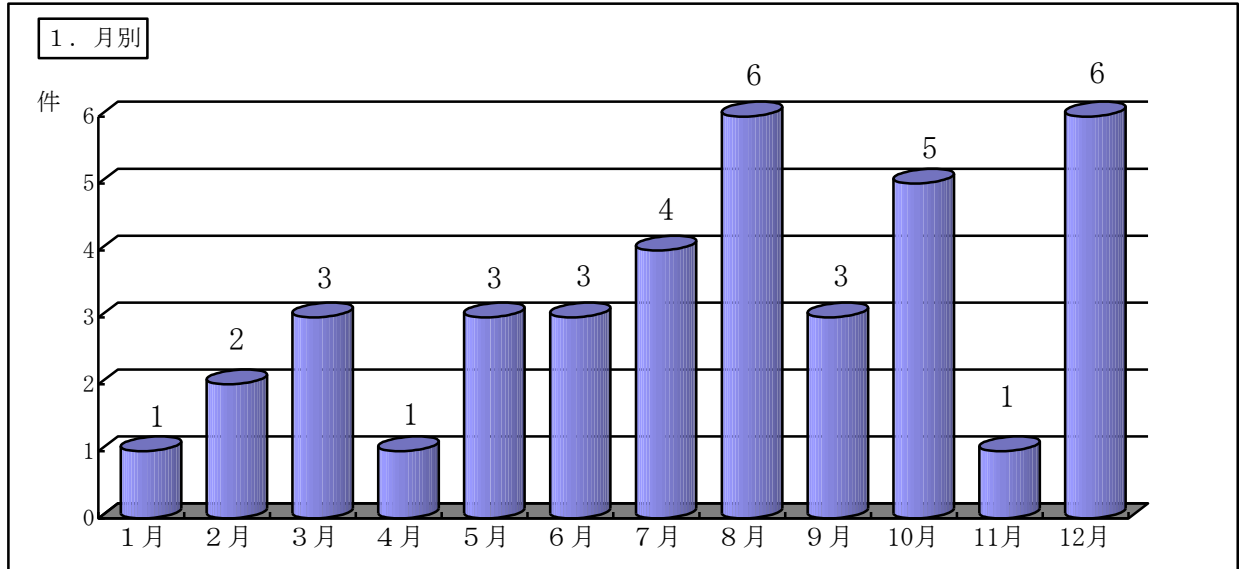
救 助 発 生 状 況

種 別 \ 年 中	平成23年	平成24年	比較 (△減)
火 災		3	3
交 通 事 故	18	18	0
水 難 事 故	5	4	△1
自 然 災 害			0
機 械 事 故	2	1	△1
建 物 事 故	2	3	1
ガス・酸欠事故			0
破 裂 事 故			0
そ の 他	10	9	△1
出 場 件 数	37	38	1
出 場 人 員	387	369	△18
出 場 車 両	124	116	△8
活 動 件 数	20	22	2
救 助 人 員	19	25	6

構 成 市 町 別 救 助 事 故 発 生 状 況

事故種別 \ 市町別	火 災	交 通 事 故	水 難 事 故	自 然 災 害	機 械 事 故	建 物 事 故	ガス・酸欠事故	破 裂 事 故	そ の 他	合 計
宮 津 市	2	10	3		1	2			5	23
伊 根 町		2							2	4
与謝野町	1	6	1			1			2	11
管 外										0
合 計	3	18	4	0	1	3	0	0	9	38

区分別救助事故発生状況



平成 2 4 年度版

平成 2 5 年 9 月 発行
宮津与謝消防組合消防本部

〒629-2251

京都府宮津市字須津 4 1 3 番地の 2 6

TEL 0772-46-6119(代)

FAX 0772-46-6120

E-mail miya119@rose.ocn.ne.jp

URL <http://www.miyayo119.jp>