

令和3年

火災・救急・救助統計



宮津与謝消防組合消防本部

この火災・救急・救助統計は、令和3年中に宮津与謝消防組合管内で発生した火災、救急、救助及びその他出場の統計データを集計分類し、今後の消防行政上の資料とするために作成したもので、当消防組合の現況を御理解頂く一助になれば幸いです。

管内人口及び世帯数

区 分	人 口	世 帯 数
宮 津 市	17,025 人	8,354 世帯
伊 根 町	1,989 人	901 世帯
与 謝 野 町	20,658 人	8,998 世帯
合 計	39,672 人	18,253 世帯

※ 令和3年12月31日現在

市町別災害件数

(単位：件)

区 分	火 災	救 急	救 助	その他	合 計
宮 津 市	6	993	14	124	1,137
伊 根 町		138	2	23	163
与 謝 野 町	3	968	9	106	1,086
管 外		5	1		6
合 計	9	2,104	26	253	2,392

目 次

【火災編】

1	火災の概要	1
2	火災統計	
(1)	最近5年間の比較表	2
(2)	地域別火災発生状況	3
(3)	月別・曜日別火災発生状況	4
(4)	出火推定時間別・覚知別火災発生状況	5
(5)	出火原因別火災発生状況	6
(6)	気象別火災発生状況	7

【救急編】

1	救急の概要	8
2	救急統計	
(1)	最近5年間の比較表	9
(2)	市町別発生状況	10
(3)	署所別出場状況	11
(4)	月別出場件数	12
(5)	曜日別出場件数	12
(6)	発生時間帯別出場件数	13
(7)	現場到着所要時間別出場件数	14
(8)	病院到着所要時間別搬送件数	14
(9)	傷病程度別搬送人員	15
(10)	年齢区分別搬送人員	15
(11)	12誘導心電図伝送実績	15
(12)	管外搬送状況	16
(13)	覚知別・月別救急発生状況	16
(14)	ドクターヘリ要請状況	16
(15)	救命講習会受講状況	17

【救助編】

1	救助の概要	18
2	救助統計	
(1)	最近5年間の比較表	19
(2)	市町別発生状況	20

【その他編】

	その他の概要	21
--	--------	----

火災編

1 火災の概要

令和3年中の火災件数は9件で、前年と比較して3件の減少となり、昭和55年の消防組合発足以降2番目に少ない件数となりました。

火災種別は「建物火災」が7件と最も多く、「車両火災」が1件、「その他火災」が1件発生しましたが、火災による死傷者はありませんでした。

出火原因については、建物火災では「ストーブ、配線器具、ライター、雷、放火の疑い、海水電解殺菌装置、不明」が各1件。車両火災は「ブレーキパッド」、その他は「たき火」が原因でした。

火災件数が減少した原因は、「電気器具などの防火安全性能の向上」、「住宅用火災警報器の普及」の他に、「消防団の予防活動」や「消防署によるたき火の現地指導」、「一人暮らし高齢者宅への防火訪問及び防火講話」を実施したことで、住民一人一人の防火意識の高まりが一番の要因であると考えます。

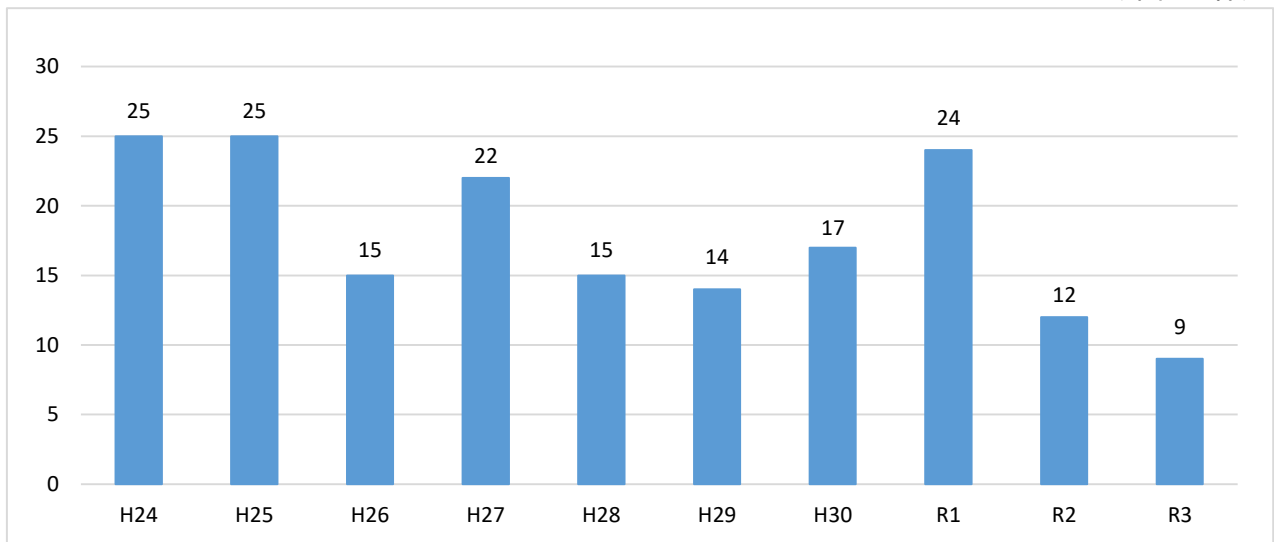
火災及び死傷者の比較（過去10年間）

（単位：件）

種別 年別	建物火災	林野火災	車両火災	船舶	その他	合計	死者 (人)	負傷者 (人)
平成24年	16		1		8	25	4	2
平成25年	11	2	1		11	25		2
平成26年	9				6	15	1	2
平成27年	15		1		6	22	2	3
平成28年	8		2		5	15	1	3
平成29年	3		4		7	14		
平成30年	9	1			7	17		
令和元年	10		2		12	24	1	2
令和2年	6		2	1	3	12	1	
令和3年	7		1		1	9		
合計	94	3	14	1	66	178	10	14

◆火災の推移（過去10年間）

（単位：件）



2 火災統計

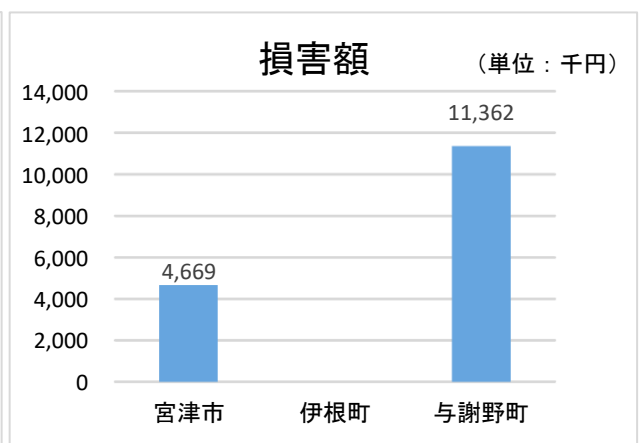
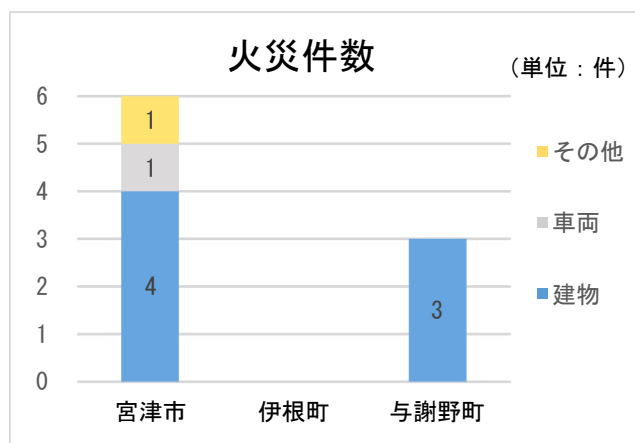
(1) 最近5年間の比較表

区 分		単位	平成29年	平成30年	令和元年	令和2年	令和3年	対前年比
火 災 種 別	建 物 火 災	件	3	9	10	6	7	1
	林 野 火 災	件		1				
	車 両 火 災	件	4		2	2	1	△1
	船 舶 火 災	件				1		△1
	そ の 他 火 災	件	7	7	12	3	1	△2
	合 計	件	14	17	24	12	9	△3
焼 損 棟 数	全 焼	棟		2	8	5	4	△1
	半 焼	棟	1		1			
	部 分 焼	棟	1	5	6	3	1	△2
	ぼ や	棟	2	8	5	1	6	5
	合 計	棟	4	15	20	9	11	2
焼 損 面 積 等	建 物 床 面 積	m ²	78	80	1,004	644	413	△231
	建 物 表 面 積	m ²		25	95	17		△17
	林 野 焼 損 面 積	a		1				
	車 両 火 災 焼 損 数	台	4		2	3	3	0
	船 舶 火 災 焼 損 数	隻				1		△1
死 傷 者 数	死 者	人			1	1		△1
	負 傷 者	人			2			
	合 計	人			3	1		△1
り 災 世 帯 数	全 損	世帯	1	1	1	4	2	△2
	半 損	世帯			1			
	小 損	世帯	1	9	7	3	6	3
	合 計	世帯	2	10	9	7	8	1
り 災 人 員	人	3	20	20	10	23	13	
損 害 額	建 物 火 災	千円	5,037	1,792	17,549	51,490	15,938	△35,552
	林 野 火 災	千円						
	車 両 火 災	千円	582		400	17	93	76
	船 舶 火 災	千円				139		△139
	そ の 他 火 災	千円		1				
	合 計	千円	5,619	1,793	17,949	51,646	16,031	△35,615
1 件 平 均 損 害 額	千円	401	105	748	4,304	1,781	△2,523	
出 火 率	件	3.3	4.1	5.8	3.0	2.3		

(注) 出火率とは、人口1万人あたりの出火件数である。

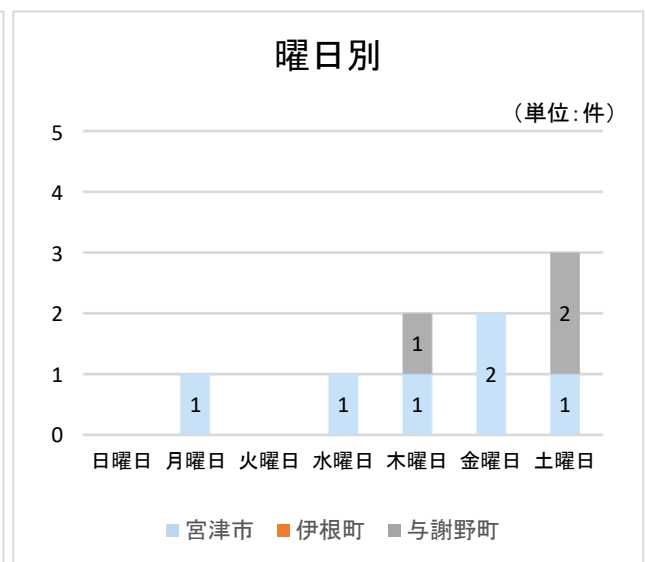
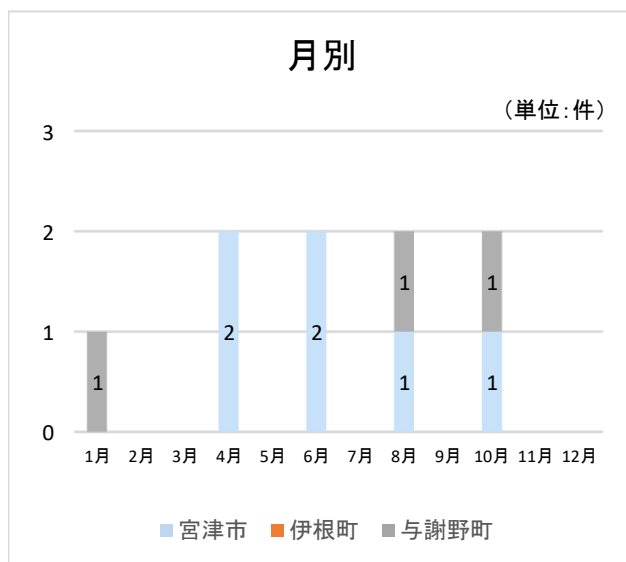
(2) 地域別火災発生状況

区分 地域別	火災種別(件)				焼損棟数 (棟)	焼損面積等		死傷者		り災		損害額 (千円)
	建物	車両	その他	合計		建物床面積 (㎡)	車両 (台)	死者 (人)	負傷者 (人)	世帯	人員 (人)	
宮津市	宮津											
	由良	1			1	4				1	5	98
	栗田	2	1		3	186	3			2	7	4,567
	吉津											
	府中	1			1					1	1	4
	日置			1	1							
養老												
小計	4	1	1	6	7	190	3			4	13	4,669
伊根町	伊根											
	朝妻											
	本庄											
筒川												
小計												
与謝野町	男山											
	岩滝	1			1	223				2	5	11,362
	弓木											
	石田											
	山田											
	石川											
	市場	1			1					2	5	
	桑飼	1			1							
	三河内											
	岩屋											
加悦												
与謝												
小計	3			3	4	223				4	10	11,362
合計	7	1	1	9	11	413	3			8	23	16,031



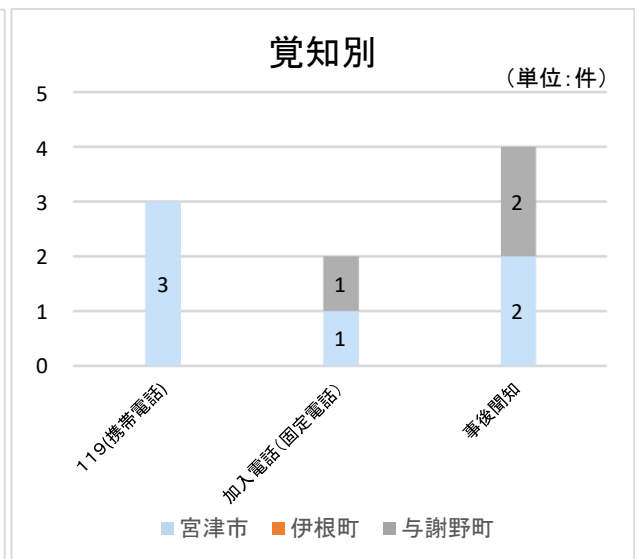
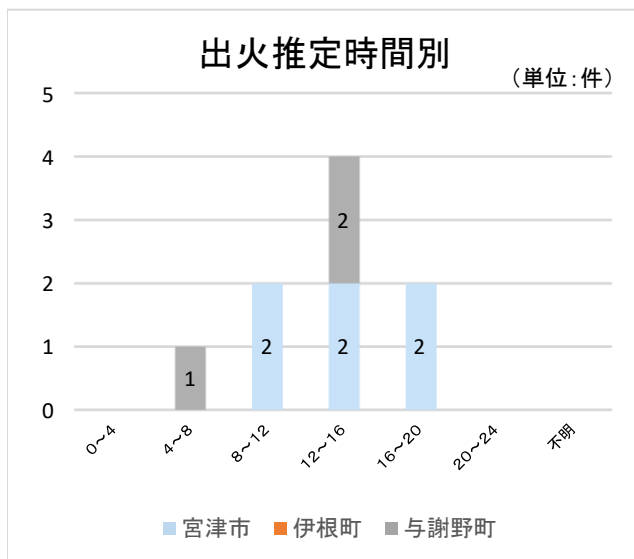
(3) 月別・曜日別火災発生状況

区分 月別/ 曜日別	火災種別(件)				焼 損 棟 数 (棟)	焼損面積等		死傷者		り災		損害額 (千円)
	建 物	車 両	そ の 他	合 計		建 物 床面積 (㎡)	車 両 (台)	死 者 (人)	負 傷 者 (人)	世 帯 (人)	人 員 (人)	
1月	1			1	2	223				2	5	11,362
2月												
3月												
4月	1		1	2	4	186	2			2	7	3,549
5月												
6月	2			2	2	4				2	6	102
7月												
8月	1	1		2	1		1			2	5	93
9月												
10月	2			2	2							925
11月												
12月												
合 計	7	1	1	9	11	413	3			8	23	16,031
日曜日												
月曜日	1			1	1	4				1	5	98
火曜日												
水曜日	1			1	4	186	2			2	7	3,549
木曜日	1		1	2	1							
金曜日	2			2	2					1	1	929
土曜日	2	1		3	3	223	1			4	10	11,455
合 計	7	1	1	9	11	413	3			8	23	16,031



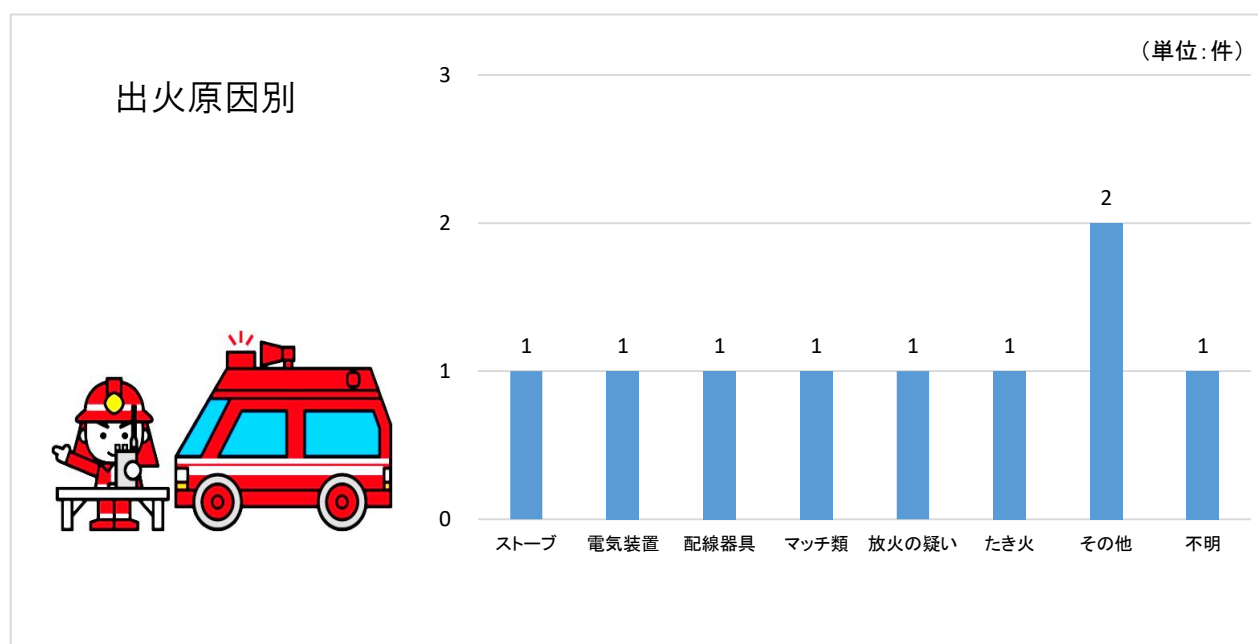
(4) 出火推定時間別・覚知別火災発生状況

区分 時間別/ 覚知別	火災種別(件)				焼 損 棟 数 (棟)	焼損面積等		死傷者		り災		損害額 (千円)
	建 物	車 両	そ の 他	合 計		建 物 床面積 (㎡)	車 両 (台)	死 者 (人)	負 傷 者 (人)	世 帯 (人)	人 員 (人)	
0 ~ 4												
4 ~ 8	1			1	1							
8 ~ 12	2			2	2	4			1	5	1,023	
12 ~ 16	2	1	1	4	3	223	1		4	10	11,455	
16 ~ 20	2			2	5	186	2		3	8	3,553	
20 ~ 24												
不 明												
合 計	7	1	1	9	11	413	3		8	23	16,031	
119 (NTT加入除く)												
119 (NTT加入)												
119 (携帯電話)	2	1		3	5	186	3		3	8	3,646	
加入電話 (固定電話)	2			2	3	227			3	10	11,460	
加入電話 (携帯電話)												
駆け付け												
事後聞知	3		1	4	3				2	5	925	
その他												
合 計	7	1	1	9	11	413	3		8	23	16,031	



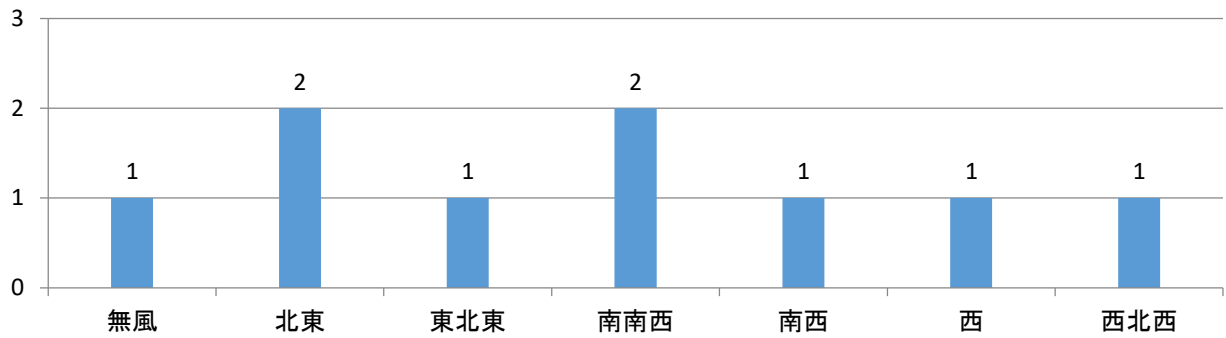
(5) 出火原因別火災発生状況

区分 原因別	火災種別(件)				焼損棟数 (棟)	焼損面積等		死傷者		り災		損害額 (千円)
	建物	車両	その他	合計		建物床面積 (㎡)	車両 (台)	死者 (人)	負傷者 (人)	世帯	人員 (人)	
ストーブ	1			1	2	223				2	5	11,362
ボイラー												
電気装置	1			1	1							925
配線器具	1			1	4	186	2			2	7	3,549
マッチ類	1			1	1	4				1	5	98
放火の疑い	1			1	1					2	5	
たき火等	火遊び											
	たき火			1	1							
	火入れ											
その他	1	1		2	1		1			1	1	97
不明	1			1	1							
合計	7	1	1	9	11	413	3			8	23	16,031

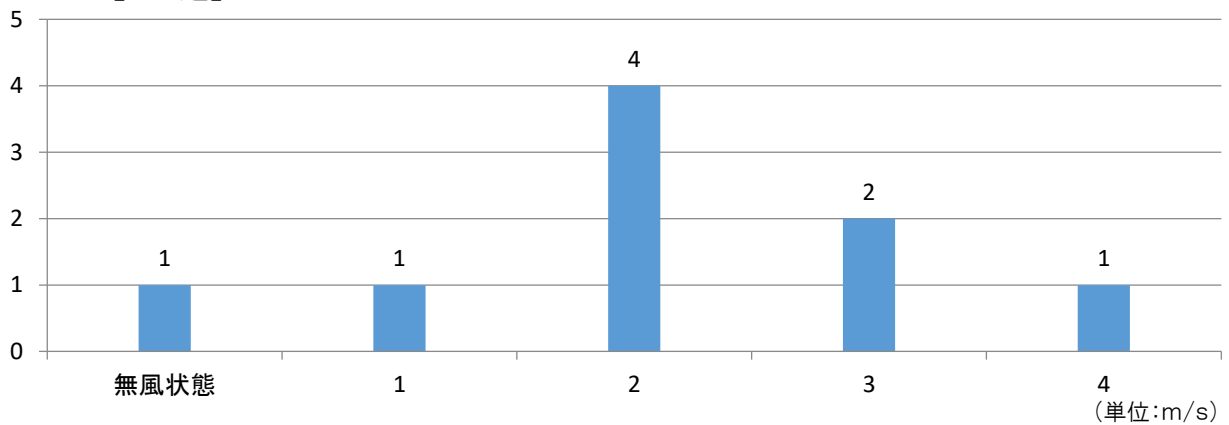


(6) 気象別火災発生状況

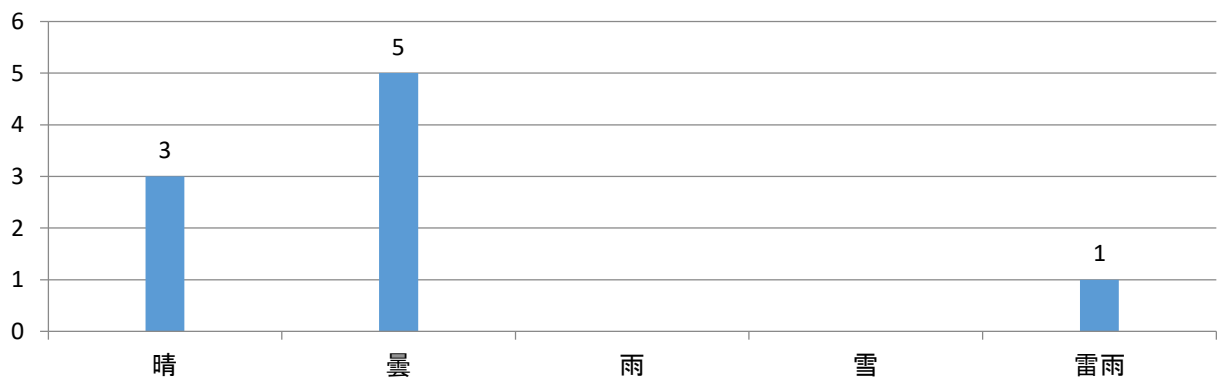
【風 向】



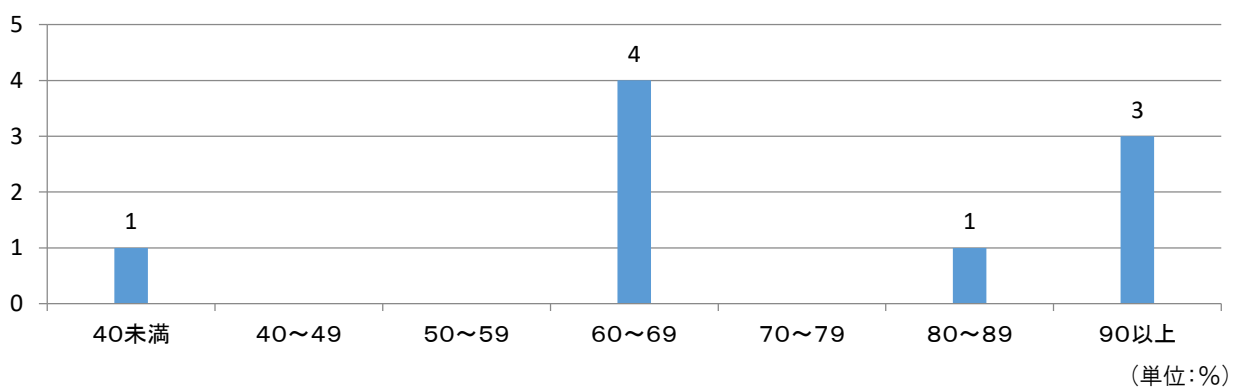
【風 速】



【天 候】



【湿 度】



救急編

1 救急の概要

令和3年中の救急出場件数は2,104件で、過去10年間で3番目に少ない出場件数で、前年と比較して196件の増加となりました。

事故種別の内訳は、「急病」が1,364件で最も多く全体の約65%を占め、次いで「一般負傷」が392件、「転院搬送」が172件、「交通事故」が116件となっています。

救急の特徴は、65歳以上の高齢者が76%を占めており、全国平均60%（令和2年版消防白書）を大きく上回っています。

前年と比較して、コロナ禍ではありましたが、地域住民の外出及び移動が増えたことでもあります。事故種別ごとの増減では、高齢者の脳梗塞、脳出血による搬送や高齢者が転倒による怪我などの一般負傷、また、交通事故の件数が増加しましたが、自損行為及び転院搬送は減少となりました。

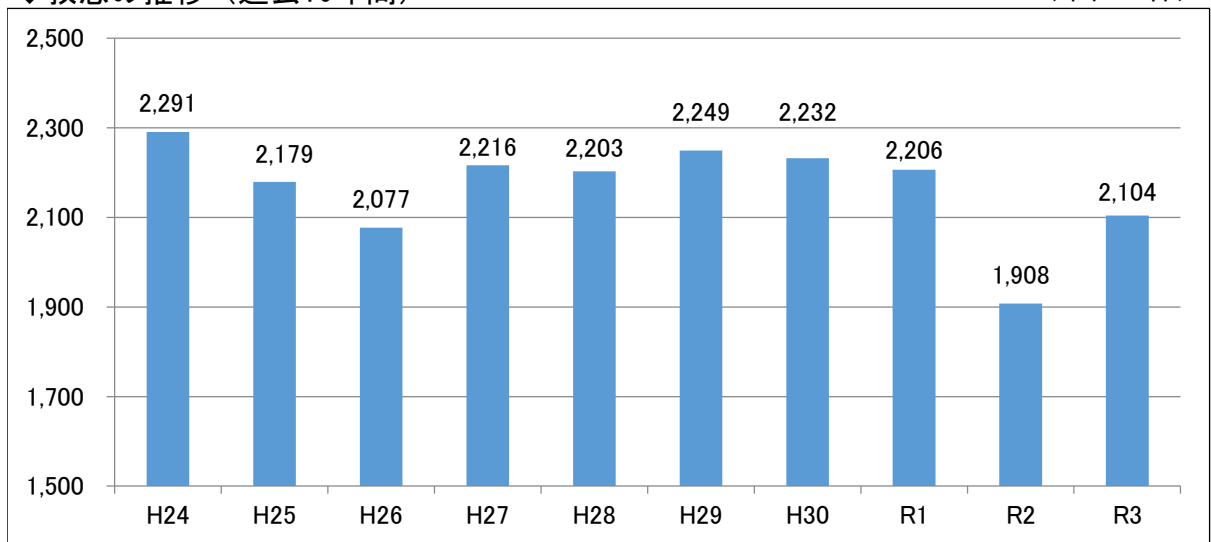
◆救急の比較（過去10年間）

（単位：件）

種別 年別	急病	交通	一般負傷	その他	合計
平成24年	1,596	191	296	208	2,291
平成25年	1,503	172	290	214	2,179
平成26年	1,426	151	300	200	2,077
平成27年	1,494	157	321	244	2,216
平成28年	1,517	148	334	204	2,203
平成29年	1,525	152	336	236	2,249
平成30年	1,557	139	340	196	2,232
令和元年	1,506	121	364	215	2,206
令和2年	1,272	92	309	235	1,908
令和3年	1,364	116	392	232	2,104
合計	14,760	1,439	3,282	2,184	21,665

◆救急の推移（過去10年間）

（単位：件）



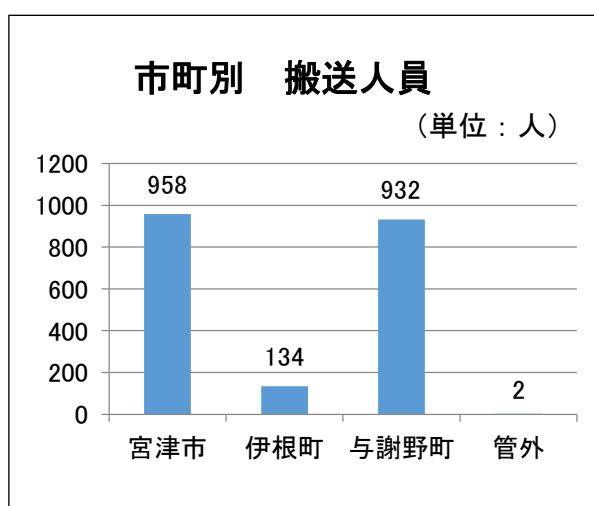
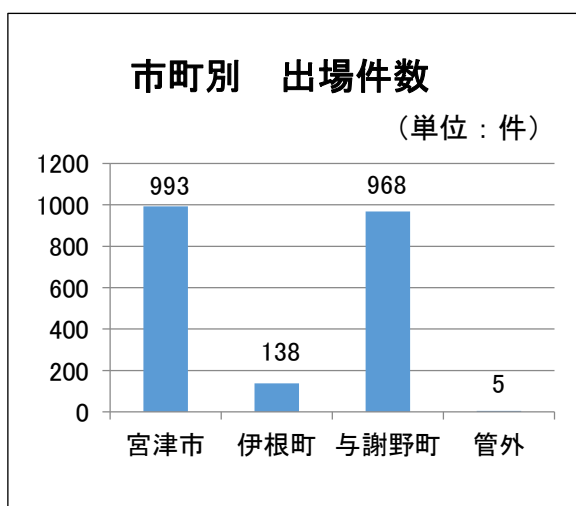
2 救急統計

(1) 最近5年間の比較表

区 分	単位	平成29年	平成30年	令和元年	令和2年	令和3年	対前年比	
出 場 件 数	件	2,249	2,232	2,206	1,908	2,104	196	
搬 送 人 員	人	2,205	2,189	2,133	1,831	2,026	195	
事 故 種 別 救 急 出 場 件 数	火 災	件	2		3			
	自 然 災 害	件	1	2				
	水 難	件	7	5	2	6	6	
	交 通	件	152	139	121	92	116	24
	労 働 災 害	件	23	25	15	23	19	△4
	運 動 競 技	件	15	10	6	5	5	
	一 般 負 傷	件	336	340	364	309	392	83
	加 害	件	5	3	8	3	2	△1
	自 損 行 為	件	12	9	12	17	14	△3
	急 病	件	1,525	1,557	1,506	1,272	1,364	92
	転 院 搬 送	件	169	140	169	177	172	△5
	そ の 他 (転院搬送除く)	件	2	2		4	14	10
合 計	件	2,249	2,232	2,206	1,908	2,104	196	
1日平均出場件数	件	6.16	6.12	6.04	5.21	5.76		

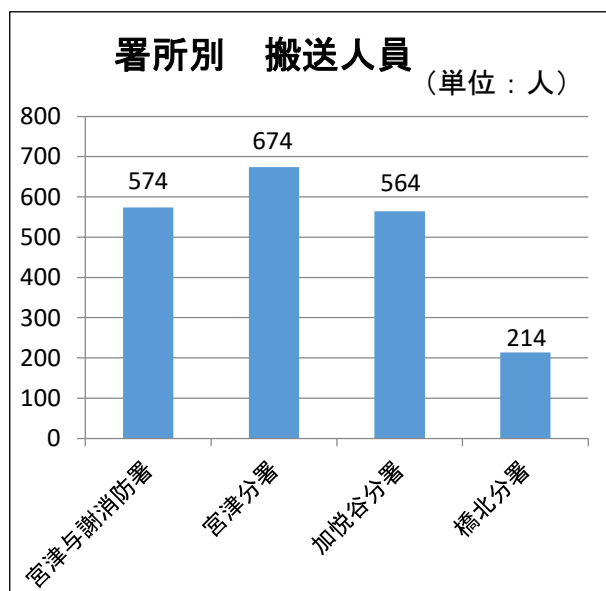
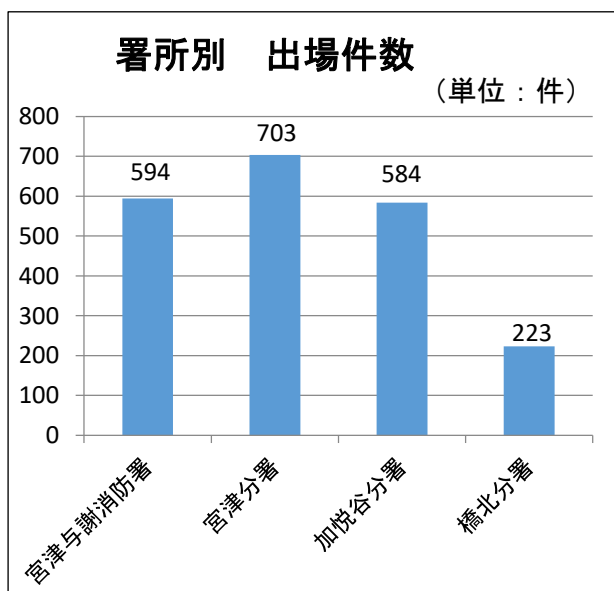
(2) 市町別発生状況

市町別	種別	単 位	火 災	自 然 災 害	水 難	交 通	労 働 災 害	運 動 競 技	一 般 負 傷	加 害	自 損 行 為	急 病	そ の 他	合 計
	区分													
宮津市	出場件数	件			4	53	7	2	211	2	8	645	61	993
	搬送人員	人			3	56	7	2	205	2	6	623	54	958
伊根町	出場件数	件			2	5	4		25		1	101		138
	搬送人員	人			1	6	5		24			98		134
与謝野町	出場件数	件				57	8	3	156		5	618	121	968
	搬送人員	人				58	8	3	151		2	595	115	932
管外	出場件数	件				1							4	5
	搬送人員	人											2	2
合計	出場件数	件			6	116	19	5	392	2	14	1,364	186	2,104
	搬送人員	人			4	120	20	5	380	2	8	1,316	171	2,026



(3) 署所別出場状況

署所別	種別 区分	単 位	火 災	自 然 災 害	水 難	交 通	労 働 災 害	運 動 競 技	一 般 負 傷	加 害	自 損 行 為	急 病	そ の 他	合 計
宮津与謝 消防署	出場件数	件			2	34	6	1	98		1	344	108	594
	搬送人員	人			1	39	6	1	96			331	100	574
宮津分署	出場件数	件			1	39	2	2	149	2	8	450	50	703
	搬送人員	人			1	41	2	2	143	2	6	432	45	674
加悦谷分署	出場件数	件				32	7	2	99		4	415	25	584
	搬送人員	人				31	7	2	96		2	403	23	564
橋北分署	出場件数	件			3	11	4		46		1	155	3	223
	搬送人員	人			2	9	5		45			150	3	214
合 計	出場件数	件			6	116	19	5	392	2	14	1,364	186	2,104
	搬送人員	人			4	120	20	5	380	2	8	1,316	171	2,026



(4) 月別出場件数

(単位:件)

種別 月別	火 災	自然 災害	水 難	交 通	労 働 災 害	運 動 競 技	一 般 負 傷	加 害	自 損 行 為	急 病	そ の 他	合 計
1月				12	1		41		1	133	23	211
2月				8			28			109	18	163
3月			1	6			23		1	116	23	170
4月				12	3		30	1		114	8	168
5月			1	6			36		1	97	7	148
6月				8	4	1	34		4	98	17	166
7月				14	4	2	30		3	118	12	183
8月			2	13	3	1	28		1	115	18	181
9月			1	15	2		24	1	1	106	19	169
10月				6	1	1	36		1	116	10	171
11月			1	7	1		37			117	13	176
12月				9			45		1	125	18	198
合 計			6	116	19	5	392	2	14	1,364	186	2,104

(5) 曜日別出場件数

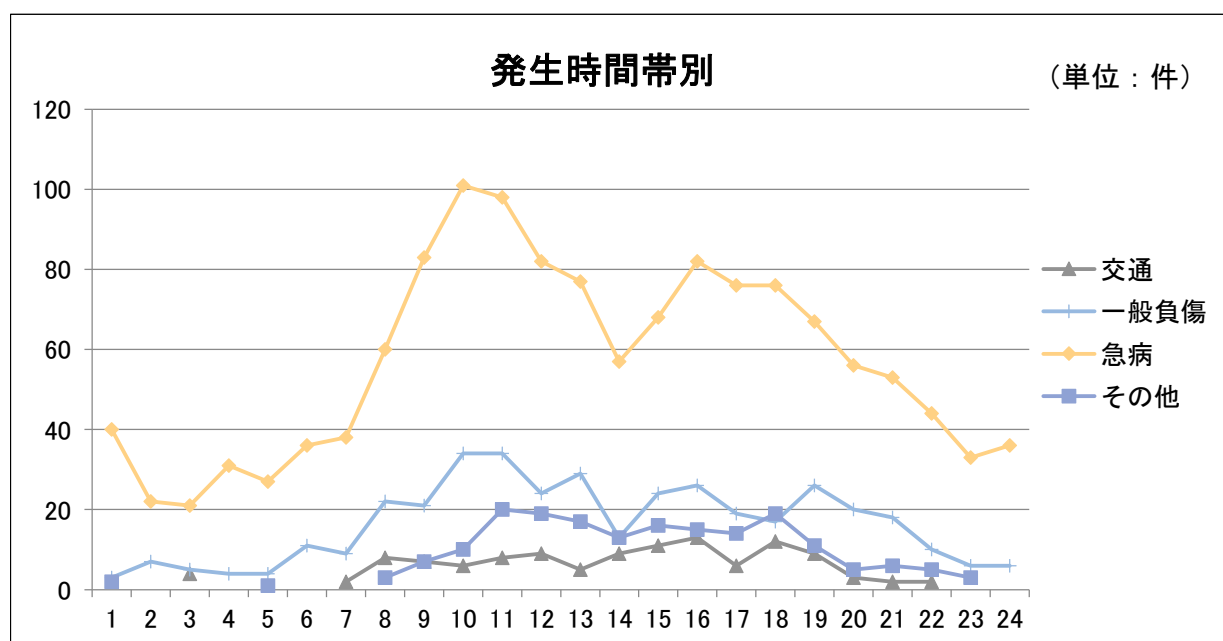
(単位:件)

種別 曜日別	火 災	自然 災害	水 難	交 通	労 働 災 害	運 動 競 技	一 般 負 傷	加 害	自 損 行 為	急 病	そ の 他	合 計
日曜日			3	14		2	54		3	182	17	275
月曜日				11	7		66		1	191	31	307
火曜日			1	19	4		58		1	218	36	337
水曜日				17			52		3	187	28	287
木曜日				17	4		50	1	2	215	28	317
金曜日			1	19	1	1	63		2	186	26	299
土曜日			1	19	3	2	49	1	2	185	20	282
合 計			6	116	19	5	392	2	14	1,364	186	2,104

(6) 発生時間帯別出場件数

(単位:件)

種別 時間帯別	火災	自然災害	水難	交通	労働災害	運動競技	一般負傷	加害	自損行為	急病	その他	合計
0 ~ 1							3		1	40	2	46
1 ~ 2							7			22		29
2 ~ 3				4			5		1	21		31
3 ~ 4					1		4			31		36
4 ~ 5							4			27	1	32
5 ~ 6							11			36		47
6 ~ 7			1	2			9			38		50
7 ~ 8			2	8	2		22		1	60	3	98
8 ~ 9				7	1		21		1	83	7	120
9 ~ 10				6	1		34		1	101	10	153
10 ~ 11				8		1	34	1		98	20	162
11 ~ 12				9	2	1	24		1	82	19	138
12 ~ 13				5	3	1	29		1	77	17	133
13 ~ 14				9			13		1	57	13	93
14 ~ 15				11	2	1	24		1	68	16	123
15 ~ 16				13	4	1	26		1	82	15	142
16 ~ 17			1	6	1		19			76	14	117
17 ~ 18			1	12	1		17			76	19	126
18 ~ 19				9			26		1	67	11	114
19 ~ 20				3	1		20		2	56	5	87
20 ~ 21				2			18			53	6	79
21 ~ 22				2			10			44	5	61
22 ~ 23			1				6	1	1	33	3	45
23 ~ 24							6			36		42
合計			6	116	19	5	392	2	14	1,364	186	2,104



(7) 現場到着所要時間別出場件数

(単位:件)

署別 所要時間別	宮津与謝 消 防 署	宮津分署	加悦谷分署	橋北分署	合 計
0 ~ 5 分	43	133	49	14	239
5 ~ 10 分	347	385	420	92	1,244
10 ~ 15 分	154	103	92	66	415
15 ~ 20 分	31	63	19	40	153
20 ~ 25 分	10	14	3	8	35
25 ~ 30 分	3	4		1	8
30 ~ 35 分	3	1			4
35 ~ 40 分				1	1
40 ~ 45 分			1	1	2
45 ~ 50 分					
50 分以上	3				3
合 計	594	703	584	223	2,104
署別平均所要時間 (分)	9	8	8	11	9

(8) 病院到着所要時間別搬送件数

(単位:件)

署別 所要時間別	宮津与謝 消 防 署	宮津分署	加悦谷分署	橋北分署	合 計
0 ~ 5 分					
5 ~ 10 分	1				1
10 ~ 15 分	8	1			9
15 ~ 20 分	66	14	5		85
20 ~ 25 分	120	84	31	2	237
25 ~ 30 分	119	160	116	15	410
30 ~ 35 分	72	161	192	34	459
35 ~ 40 分	54	76	119	35	284
40 ~ 45 分	16	61	54	42	173
45 ~ 50 分	16	30	18	26	90
50 分以上	95	78	25	57	255
合 計	567	665	560	211	2,003
署別平均所要時間 (分)	27	27	27	33	27

(9) 傷病程度別搬送人員

(単位:人)

種別 傷病程度別	火災	自然災害	水難	交通	労働災害	運動競技	一般負傷	加害	自損行為	急病	その他	合計	比率
死亡				1			4		2	48	1	56	2.8%
重症				10	5		21	1	1	225	55	318	15.7%
中等症				21	4		139		1	381	91	637	31.4%
軽症			4	88	11	5	216	1	4	662	24	1,015	50.1%
合計			4	120	20	5	380	2	8	1,316	171	2,026	100.0%

(注) 傷病程度

- 死亡 初診時において、死亡が確認されたもの
- 重症 21日以上入院加療を必要とするもの
- 中等症 20日以下の入院加療を必要とするもの
- 軽症 入院を必要としないもの

(10) 年齢区分別搬送人員

(単位:人)

種別 年齢区分別	火災	自然災害	水難	交通	労働災害	運動競技	一般負傷	加害	自損行為	急病	その他	合計	比率
新生児										1	1	2	0.1%
乳幼児				8			14			32	4	58	2.9%
少年			1	5		1	8		1	13	1	30	1.5%
成人			2	63	15	3	49	2	4	228	38	404	19.9%
高齢者			1	44	5	1	309		3	1042	127	1,532	75.6%
合計			4	120	20	5	380	2	8	1,316	171	2,026	100.0%

(注) 年齢区分

- 新生児 生後28日未満の者
- 乳幼児 生後28日以上満7歳未満の者
- 少年 満7歳以上満18歳未満の者
- 成人 満18歳以上満65歳未満の者
- 高齢者 満65歳以上の者

(11) 12誘導心電図伝送件数

(単位:件)

署所別	1月	2月	3月	4月	5月	6月	7月	8月	9月	10月	11月	12月	合計
宮津与謝消防署	2	5	1	1	1	1	3		1	2	1	4	22
宮津分署	7	4	4	1		3	2	1	4	5	4	2	37
加悦谷分署	1	4	3	1	4	5	1	3	5	1	3	5	36
橋北分署	2	2	1	1		1		3			1		11
合計	12	15	9	4	5	10	6	7	10	8	9	11	106

(12) 管外搬送件数

(単位:件)

搬送先 件数	京 都 府					兵 庫 県	合 計
	京 丹 後 市	舞 鶴 市	福 知 山 市	綾 部 市	京 都 市	豊 岡 市	
搬送件数	28	67	6	1	12	5	119

(13) 覚知別・月別救急発生件数

(単位:件)

覚知別 月別	1月	2月	3月	4月	5月	6月	7月	8月	9月	10月	11月	12月	合 計
	1 1 9	175	139	151	154	134	145	169	149	144	154	156	
加入電話	32	22	17	12	11	16	10	24	20	12	18	19	213
駆け付け	3	2	2	2	3	5	4	8	5	5	2	5	46
自己覚知													
その他	1												1
合 計	211	163	170	168	148	166	183	181	169	171	176	198	2,104

(14) ドクターヘリ要請件数

(単位:件)

区分	種別	急病	交通	一般負傷	労働災害	運動競技	合 計
	要請件数		88	9	5	2	
	キャンセル	38	4	2		1	45
	搬送件数	50	5	3	2		60
	ドクターヘリ	40	5	3	2		50
	救急車	10					10

(15) 救命講習会受講状況

開催回数

(単位:回)

区分 \ 月別	1月	2月	3月	4月	5月	6月	7月	8月	9月	10月	11月	12月	合計
救命入門コース	1					5	14			5	1	4	30
普通救命講習 I	2			1		1	4	7		12	12	10	49
予 防 救 急 講 話													
合 計	3			1		6	18	7		17	13	14	79

受講者数

(単位:人)

区分 \ 月別	1月	2月	3月	4月	5月	6月	7月	8月	9月	10月	11月	12月	合計
救命入門コース	17					89	180			72	11	35	404
普通救命講習 I	42			16		8	61	75		204	209	126	741
予 防 救 急 講 話													
合 計	59			16		97	241	75		276	220	161	1145



救助編

1 救助の概要

令和3年中の出場件数は26件で、過去10年間で4番目に多い出場件数となりました。前年と比較して11件の増加となり、救助人員は14人でした。

事故種別の内訳は、「交通事故」が14件と最も多く全体の約54%を占め、「水難事故」が3件、「その他」が9件となっています。

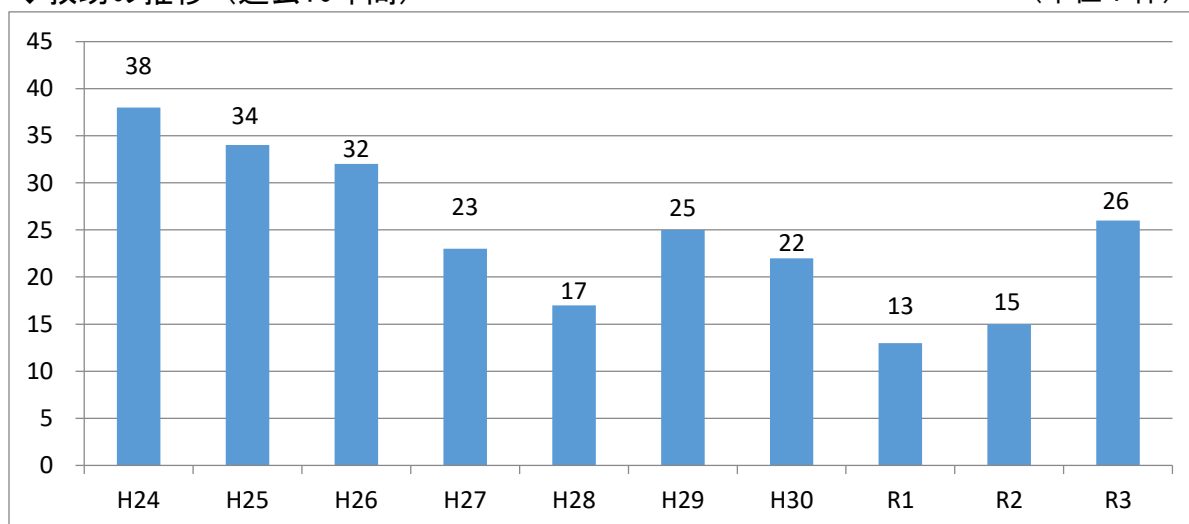
◆救助出場の比較（過去10年間）

（単位：件）

種別 年別	火災	交通 事故	水難 事故	自然 災害	機械 事故	建物 事故	その他 の事故	合計
平成24年	3	18	4		1	3	9	38
平成25年		20	3	1	2	1	7	34
平成26年		18	3		2		9	32
平成27年		8	6		1	2	6	23
平成28年		10			1	1	5	17
平成29年		12	4		1	1	7	25
平成30年		10	2	1	3		6	22
令和元年		6	1				6	13
令和2年		3	1		1		10	15
令和3年		14	3				9	26
合計	3	119	27	2	12	8	74	245

◆救助の推移（過去10年間）

（単位：件）

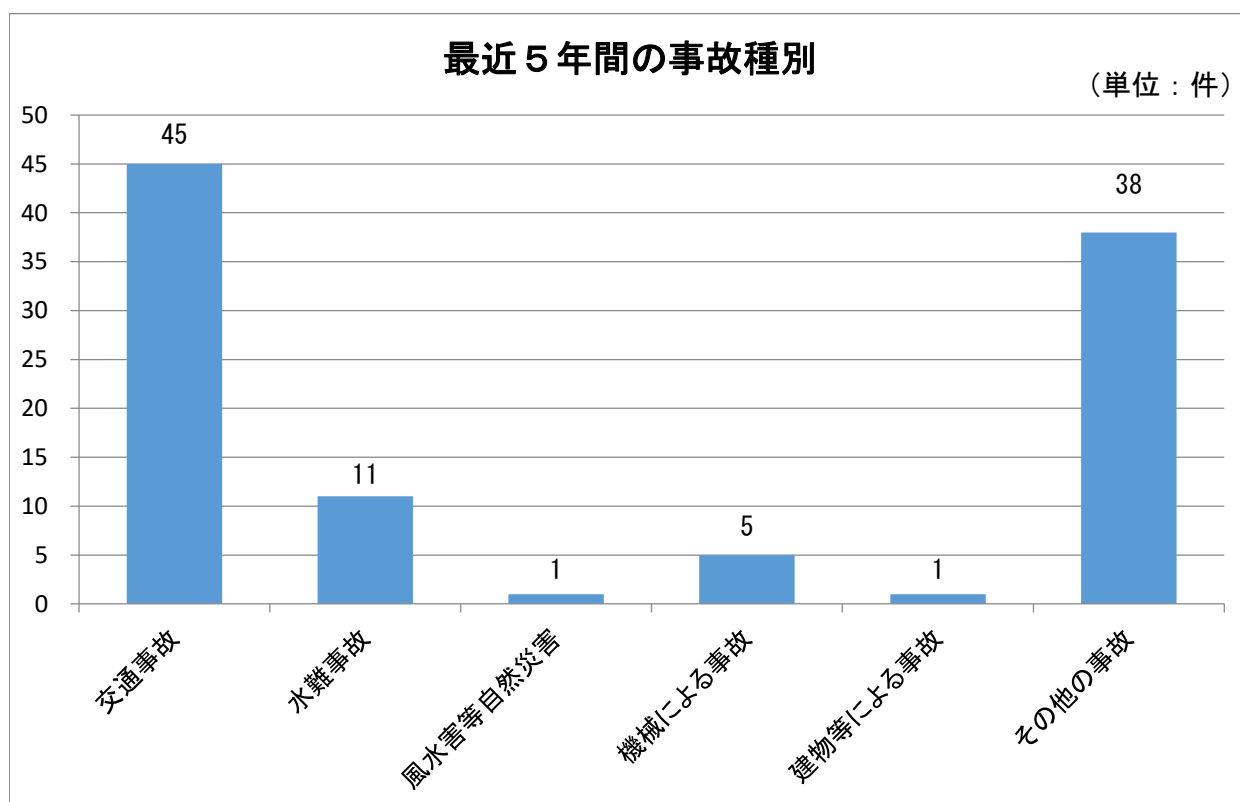


2 救助統計

(1) 最近5年間の比較表

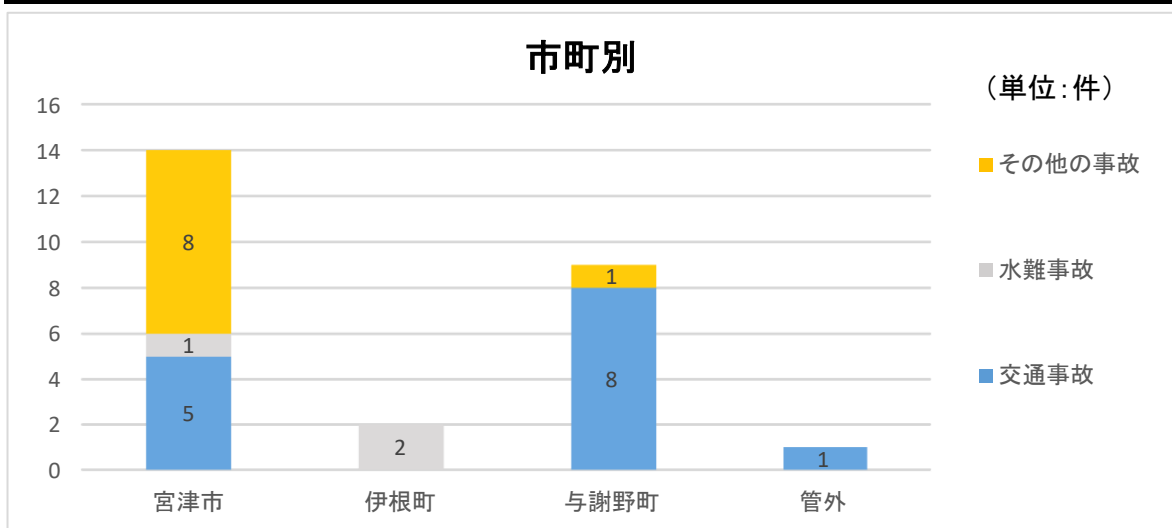
(単位：件)

種別	年別	平成29年	平成30年	令和元年	令和2年	令和3年	合計	対前年比
交通事故		12	10	6	3	14	45	11
水難事故		4	2	1	1	3	11	2
風水害等自然災害			1				1	
機械による事故		1	3		1		5	△1
建物等による事故		1					1	
その他の事故		7	6	6	10	9	38	△1
合計		25	22	13	15	26	101	11



(2) 市町別発生状況

市町別		種別	単	交	水	そ	合
			位	通	難	の	計
				事	事	他	
				故	故	の	
						事	
						故	
宮津市	救助出場	件	5		1	8	14
	出場人員	人	60		6	79	145
	出場車両	台	18		2	23	43
	救助活動	件	2		1	3	6
	救助人員	人	2		1	3	6
伊根町	救助出場	件			2		2
	出場人員	人			22		22
	出場車両	台			9		9
	救助活動	件					
	救助人員	人					
与謝野町	救助出場	件	8			1	9
	出場人員	人	85			8	93
	出場車両	台	27			2	29
	救助活動	件	5			1	6
	救助人員	人	7			1	8
管外	救助出場	件	1				1
	出場人員	人	9				9
	出場車両	台	3				3
	救助活動	件					
	救助人員	人					
合計	救助出場	件	14		3	9	26
	出場人員	人	154		28	87	269
	出場車両	台	48		11	25	84
	救助活動	件	7		1	4	12
	救助人員	人	9		1	4	14



その他編

1 その他の概要

令和3年中の出場件数は253件で、過去10年間で3番目に多い出場件数となりました。前年と比較して45件の増加となりました。

事故種別の内訳は、「救急支援」が189件と最も多く全体の約75%を占め、「危険物流出」が10件、「その他調査」が13件、「その他」が41件となっています。

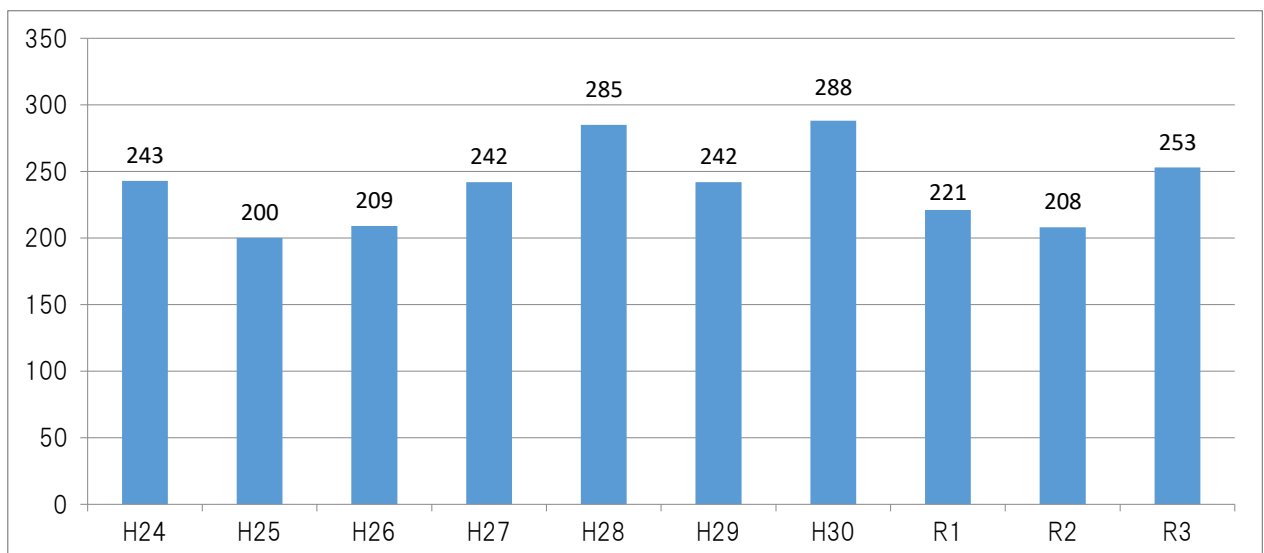
◆その他出場の比較（過去10年間）

（単位：件）

種別/ 市町別 年別	風水害等	危険物 流出事故	その他 調査	救急 支援	その他	合計	宮津市	伊根町	与謝野町	管外	合計
平成24年	1	7	27	173	35	243	118	19	105	1	243
平成25年	8	6	26	127	33	200	105	9	86		200
平成26年	3	7	25	135	39	209	113	12	82	2	209
平成27年		15	26	168	33	242	122	24	96		242
平成28年	1	16	15	210	43	285	156	16	108	5	285
平成29年	9	9	12	174	38	242	121	27	93	1	242
平成30年	17	7	23	207	34	288	142	22	123	1	288
令和元年	1	7	4	167	42	221	102	32	87		221
令和2年		5	15	155	33	208	114	12	81	1	208
令和3年		10	13	189	41	253	124	23	106		253
合計	40	89	186	1,705	371	2,391	1,217	196	967	11	2,391

◆その他出場の推移（過去10年間）

（単位：件）



2021年度 全国統一防火標語

「おうち時間 家族で点検 火の始末」

宮津与謝消防組合

消 防 本 部 〒629-2251 京都府宮津市字須津413番地の26
TEL 0772-46-6119(代表) FAX 0772-46-6120
(直通)
総務課 TEL 0772-46-6124
予防課 TEL 0772-46-6125
警防課 TEL 0772-46-6126

宮津与謝消防署 〒629-2251 京都府宮津市字須津413番地の26
TEL 0772-46-5119 TEL 0772-46-6123(災害情報案内)
FAX 0772-46-6120 FAX 0772-46-6122(災害通報専用)

宮 津 分 署 〒626-0015 京都府宮津市字魚屋913番地
TEL 0772-46-1191 FAX 0772-46-1192

加 悦 谷 分 署 〒629-2402 京都府与謝郡与謝野町字算所418番地
TEL 0772-46-1195 FAX 0772-46-1196

橋 北 分 署 〒626-0425 京都府与謝郡伊根町字日出576番地
TEL 0772-46-1197 FAX 0772-46-1198

宮津与謝消防組合ホームページ <http://www.miyayo119.jp/>



宮津与謝消防組合 facebook <https://www.facebook.com/宮津与謝消防組合消防本部>

宮津与謝消防組合 Twitter [@miyayo119](https://twitter.com/miyayo119)

宮津与謝消防組合 Instagram <https://www.instagram.com/miyazuyoza.fire.department/>